



## **Smlouva o poskytování služeb č. ....**

(dále jen „smlouva“)

uzavřená ve smyslu § 1746 odst. 2 zákona č. 89/2012 Sb., občanský zákoník, v platném znění,  
(dále jen „**ObčZ**“)

### **I.**

#### **Smluvní strany**

##### **1.1 Objednatel:**

Název subjektu: **Univerzita Karlova, Lékařská fakulta v Plzni**  
Sídlo: Husova 654/3, 301 00 Plzeň  
Zastoupena: prof. MUDr. Jindřichem Fínkem, Ph.D., děkanem fakulty  
IČ: 00216208  
DIČ: CZ00216208  
Bankovní spojení: Komerční banka a.s.  
Číslo účtu: 61633311/0100  
Datová schránka: pijj9b4  
(dále jen „**objednatel**“) na straně jedné

a

##### **1.2 Poskytovatel:**

Název subjektu: **Polypress s.r.o.**  
Sídlo: Truhlářská 486/15, 360 17 Karlovy Vary - Stará Role  
Zastoupený: Richardem Šmídem, jednatelem  
IČ: 26351731  
DIČ: CZ26351731  
Bankovní spojení: Česká spořitelna a.s.  
Číslo účtu: 3457762359/0800  
Datová schránka: 7f8t2gw  
Zapsaný v Obchodním rejstříku vedeném Krajským soudem v Plzni, oddíl C, vložka 14731  
(dále jen „**poskytovatel**“) na straně druhé

(společně dále jen „**smluvní strany**“)

uzavírají na základě výsledku veřejné zakázky s názvem „*Tiskařské služby 04-2018*“ v rámci dynamického nákupního systému s názvem „*DNS pro tiskařské služby 2017 až 2018*“ zadávané jako veřejná zakázka v režimu zákona č. 134/2016 Sb., o zadávání veřejných zakázek, v platném znění (dále jen „**ZZVZ**“), smlouvu následujícího znění:



## II.

### **Předmět a účel smlouvy**

- 2.1 Předmětem této smlouvy je tisk Průvodce studiem pro začínající studenty Lékařské fakulty v Plzni 2018/2019 a letáků Summer School of Experimental Surgery 2019.
- 2.2 Tato smlouva je sjednána na základě úplného konsensu v souladu s příslušnými ustanoveními obecně závazných právních předpisů, a to zejména ObčZ. Právní vztahy smluvních stran touto smlouvou výslovně neupravené se řídí ustanoveními ObčZ upravujícími příslušný, nebo obsahově nejbližší typ závazku z právního jednání.
- 2.3 Předmětem této smlouvy je dvoustranný právní vztah mezi poskytovatelem a objednatelem, jehož obsahem jsou práva a povinnosti smluvních stran související s poskytnutím služeb při tisku Průvodce studiem pro začínající studenty Lékařské fakulty v Plzni 2018/2019 a letáků Summer School of Experimental Surgery 2019.
- 2.4 Účelem této smlouvy je právní úprava předmětu této smlouvy v souladu s vůlí smluvních stran a příslušnými obecně závaznými právními předpisy tak, aby každá smluvní strana nadále jednala ve všech záležitostech souvisejících s předmětem smlouvy při nejvyšší míře právní jistoty.

## III.

### **Předmět plnění**

- 3.1 Poskytovatel se za podmínek dále v této smlouvě uvedených zavazuje pro objednatele vytisknout:
  - Průvodce studiem pro začínající studenty Lékařské fakulty v Plzni 2018/2019 v počtu 350 ks,
  - letáků Summer School of Experimental Surgery 2019 ve formátu A4 v počtu 35 ks,
  - letáků Summer School of Experimental Surgery 2019 ve formátu A5 v počtu 70 ks.
- 3.2 Specifikace jednoho výtisku:
  - Průvodce studiem pro začínající studenty Lékařské fakulty v Plzni 2018/2019:

formát	brožura A5
vazba	V1 (skobky)
rozsah	maximálně 32 stran (vnitřek) + 4 strany (obálka)
kvalita - obálka	250 g/m <sup>2</sup> , křída lesklá, z vnější strany lamino, barevnost 4/4
kvalita - vnitřek	80 g/m <sup>2</sup> , křída lesklá, barevnost 1/1
  - letáku Summer School of Experimental Surgery 2019 ve formátu A4:

formát	A4 jednostranný, barevnost 4/0
kvalita	160 g/m <sup>2</sup> hlazený
  - letáku Summer School of Experimental Surgery 2019 ve formátu A5:

formát	A5 jednostranný, barevnost 4/0
kvalita	160 g/m <sup>2</sup> hlazený



- 3.3 Obsahová náplň je jednoznačně dána podkladem ve formátu PDF, který je nedílnou přílohou této smlouvy jako Příloha č. 1 (Tisková data).

výše uvedené dále jen „**předmět plnění**“.

#### **IV.**

##### **Doba a místo plnění**

- 4.1 Poskytovatel se zavazuje, že zboží dodá objednateli do 10 kalendářních dnů ode dne účinnosti této smlouvy, nebo do 29. 6. 2018, a to podle toho, který termín nastane dříve. V případě prodloužení s termínem dodání předmětu plnění dle tohoto článku smlouvy se poskytovatel zavazuje uhradit objednateli smluvní pokutu ve výši 0,5 % z ceny za poskytnuté plnění bez DPH. Celková výše smluvní pokuty není omezena.
- 4.2 O předání a převzetí předmětu plnění bude mezi poskytovatelem a objednatelem sepsán předávací protokol (případně bude předání a převzetí stvrzeno jiným prokazatelným způsobem) podepsaný oprávněnými zástupci obou smluvních stran. Předmět plnění se považuje za převzatý a předaný okamžikem podpisu předávacího protokolu ve smyslu věty předchozí.
- 4.3 Místem plnění je Lékařská fakulta v Plzni na adrese Husova 654/3, Plzeň.
- 4.4 Objednatel není povinen převzít předmět plnění s právními nebo faktickými vadami, a dále pokud nebude dodán v dohodnutém množství.

#### **V.**

##### **Cena za poskytnutí předmětu plnění a platební podmínky**

- 5.1 Cena za poskytnutí předmětu plnění byla smluvními stranami stanovena na **4 480,00 Kč bez DPH**, sazba DPH 21 %, částka DPH 940,80 Kč, cena včetně DPH 5 420,80 Kč.
- 5.2 Celková cena za poskytnutí předmětu plnění je splatná na základě faktury vystavené po splnění smluvních podmínek formou bankovního převodu na účet poskytovatele uvedený v bodě 1.2. Faktura musí splňovat náležitosti daňového dokladu dle platného zákona o DPH, v platném znění. Minimální splatnost faktury je 14 dnů ode dne jejího prokazatelného předání objednateli.
- 5.3 Důvodem pro případnou změnu sjednané ceny je pouze změna sazby DPH, přičemž cena bez DPH je neměnná.
- 5.4 Platba se považuje za uskutečněnou dnem, kdy je připsány ve prospěch bankovního účtu poskytovatele.
- 5.5 Objednatel se zavazuje zaplatit smluvní pokutu za prodloužení s placením faktur po termínu splatnosti ve výši 0,5 % z dlužné částky za každý den prodloužení. Zaplacením smluvní pokuty není dotčeno právo poskytovatele na náhradu škody.



## **VI.**

### **Práva a povinnosti smluvních stran**

- 6.1 Poskytovatel prohlašuje, že je schopen jednat se znalostí a pečlivostí, kterou řádné plnění této smlouvy vyžaduje. Poskytovatel odpovídá za použití náležitě kvalifikovaného personálu, přičemž tímto výslovně ujišťuje objednatele, že plnění předmětu smlouvy bude poskytovat prostřednictvím pracovníků, kteří mají odborné zkušenosti s realizací předmětu plnění, jež je předmětem této smlouvy.
- 6.2 Poskytovatel se zavazuje poskytnout objednateli v odpovídajícím čase konkrétní a jasné pokyny pro provádění potřebné součinnosti, bude-li toto řádné plnění smlouvy vyžadovat.
- 6.3 Poskytovatel bere na vědomí, že je osobou povinnou spolupůsobit při výkonu finanční kontroly dle § 2 písm. e) zákona č. 320/2001 Sb., o finanční kontrole ve veřejné správě, v platném znění. Dále se poskytovatel zavazuje poskytnout kontrolním orgánům součinnost při podání informací a předání dokladů týkajících se jeho činnosti v rámci této smlouvy.
- 6.4 Poruší-li smluvní strana povinnost z této smlouvy či může-li a má-li o takovém porušení vědět, oznámí to bez zbytečného odkladu druhé smluvní straně, které z toho může vzniknout újma, a upozorní ji na možné následky; v takovém případě nemá poškozená smluvní strana právo na náhradu té újmy, které mohla po oznámení zabránit.

## **VII.**

### **Odpovědné osoby**

- 7.1 Za objednatele je v souvislosti s plněním této smlouvy oprávněn jednat:  
Ing. Barbora Černíková, e-mail Barbora.Cernikova@lfp.cuni.cz, telefon 377 593 446
- 7.2 Za poskytovatele je v souvislosti s plněním této smlouvy oprávněn jednat:  
Petra Szebenyiová, e-mail petra.szebenyiova@polypress.cz, telefon 350 995 099

## **VIII.**

### **Odstoupení a vady**

- 8.1 V rámci závazků plynoucích z této smlouvy odpovídá poskytovatel objednateli za formální a věcnou správnost poskytnutého předmětu plnění.
- 8.2 Odstoupit od této smlouvy může objednatel, kromě zákonných důvodů, v případě, že:
  - a) poskytovatel nedodrží sjednané termíny poskytnutí služeb;
  - b) poskytovatel nekoná i přes písemnou výzvu ze strany objednatele dle ustanovení 6.1 této smlouvy; v písemné výzvě ve věci odstoupení od smlouvy ze strany objednatele musí objednatel výslovně uvést, v čem spatřuje nedostatky, jakým způsobem mají být odstraněny, musí poskytovateli poskytnout přiměřenou lhůtu k jejich odstranění a musí poskytovatele výslovně upozornit na možnost odstoupení.





- 8.3 Odstoupením od smlouvy zanikají všechna práva a povinnosti smluvních stran. Odstoupení od smlouvy se však nedotýká nároku na náhrady škody vzniklé porušením smlouvy ani nároku na smluvní pokuty dle této smlouvy.

## **IX.**

### **Ostatní ujednání**

- 9.1 Tato smlouva nabývá platnosti a účinnosti dnem podpisu oběma smluvními stranami. V případě, že cena za poskytnutí předmětu plnění je vyšší než 50 000,00 Kč bez DPH, nastává účinnost této smlouvy až jejím uveřejněním v registru smluv podle zákona č. 340/2015 Sb., v platném znění, přičemž poskytovatel s tímto uveřejněním tímto výslovně souhlasí.
- Zaslání smlouvy do registru smluv zajistí objednatel neprodleně po podpisu smlouvy. Objednatel se současně zavazuje informovat druhou smluvní stranu o provedení registrace tak, že zašle druhé smluvní straně kopii potvrzení správce registru smluv o uveřejnění smlouvy bez zbytečného odkladu poté, kdy sama potvrzení obdrží, popřípadě již v průvodním formuláři vyplní příslušnou kolonku s ID datové schránky druhé smluvní strany; v takovém případě potvrzení od správce registru smluv o provedení registrace smlouvy obdrží obě smluvní strany zároveň.
- 9.2 Změnit nebo doplnit tuto smlouvu mohou smluvní strany pouze formou písemných dodatků, které budou vzestupně číslovány, výslovně prohlášeny za dodatek této smlouvy a podepsány oprávněnými zástupci smluvních stran; smluvní strany tímto ve smyslu § 564 ObčZ výslovně vylučují možnost změny smlouvy v jiné formě.
- 9.3 Pokud se jakékoliv ustanovení této smlouvy později ukáže nebo bude určeno jako neplatné, neúčinné, zdánlivé nebo nevynutitelné, pak taková neplatnost, neúčinnost, zdánlivost nebo nevynutitelnost nezpůsobuje neplatnost, neúčinnost, zdánlivost nebo nevynutitelnost smlouvy jako celku. V takovém případě se smluvní strany zavazují bez zbytečného prodlení dodatečně takové vadné ustanovení vyjasnit ve smyslu ustanovení § 553 odst. 2 ObčZ nebo jej nahradit po vzájemné dohodě novým ustanovením, jež nejbližší, v rozsahu povoleném ObčZ či jinými právními předpisy, odpovídá úmyslu smluvních stran v době uzavření této smlouvy.
- 9.4 Tato smlouva je vyhotovena ve třech stejnopisech, z nichž objednatel obdrží 2 vyhotovení a poskytovatel obdrží jedno vyhotovení.

## **X.**

### **Závěrečná ustanovení a podpisy smluvních stran**

- 10.1 Tato smlouva nahrazuje všechny předchozí dohody, ujednání, sliby anebo prohlášení, které by s ní byly v rozporu.
- 10.2 Smluvní strany prohlašují, že tato smlouva je výsledkem úplného, souhlasného projevu vážné vůle smluvních stran o celém jejím obsahu, že ji uzavřely bez přinucení a že jim nejsou známy žádné okolnosti, které by měly vliv na její platnost, respektive účinnost. Dále potvrzují, že si tuto smlouvu před jejím podpisem řádně přečetly, jejímu obsahu porozuměly, a na důkaz shody o její formě i obsahu připojují své podpisy.



**UNIVERZITA KARLOVA  
LÉKAŘSKÁ FAKULTA V PLZNI**

Husova 654/3, 301 00 Plzeň  
IČ: 00216208

**Přílohy:**

1. Tisková data

**Objednatel:**

prof.  
MUDr.  
Jindřich  
Fínek Ph.D.

Digitálně podepsal prof.  
MUDr. Jindřich Fínek Ph.D.  
DN: cn=prof. MUDr. Jindřich  
Fínek Ph.D.,  
givenName=Jindřich,  
sn=Fínek, c=CZ, o=Univerzita  
Karlova, ou=Lékařská fakulta  
v Plzni, serialNumber=ICA -  
10449666  
Datum: 2018.06.18 07:16:49  
+02'00'

.....  
prof. MUDr. Jindřich Fínek, Ph.D.  
děkan

**Poskytovatel:**

Richar  
d Šmíd

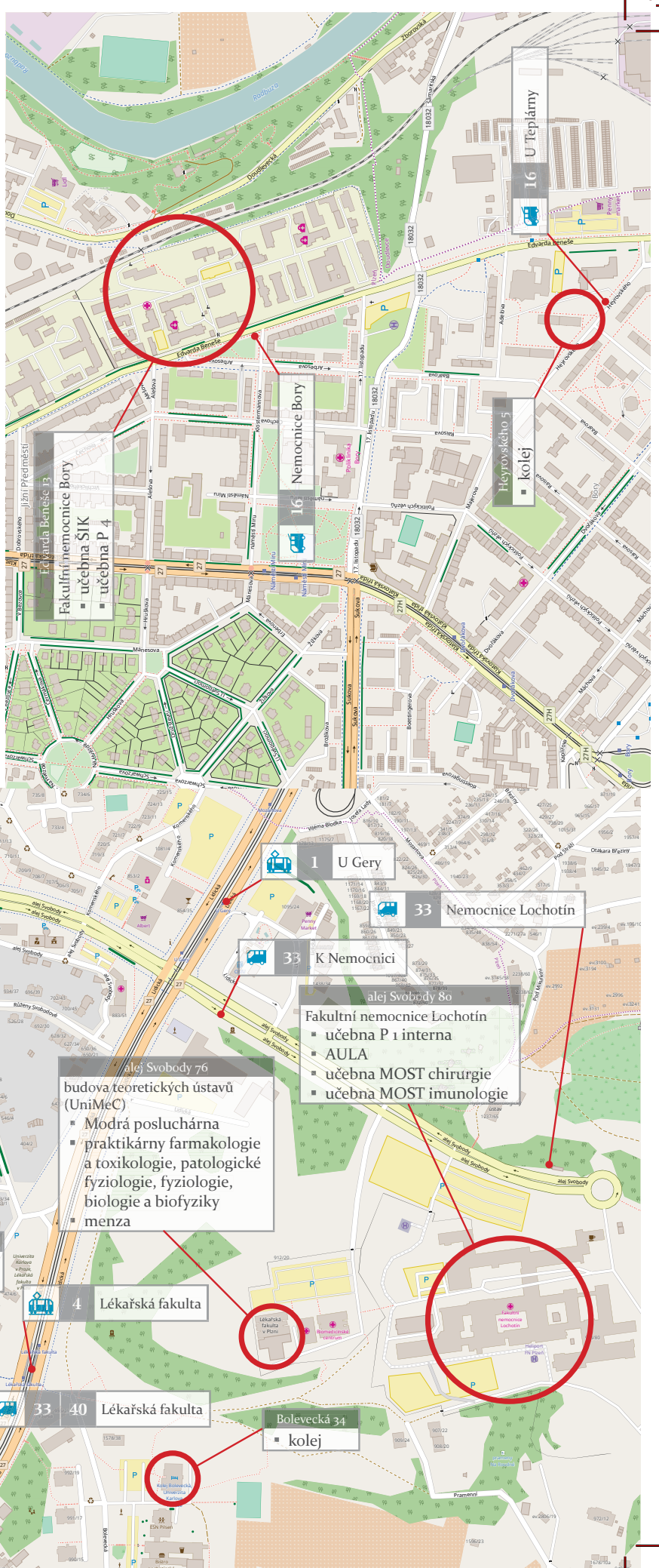
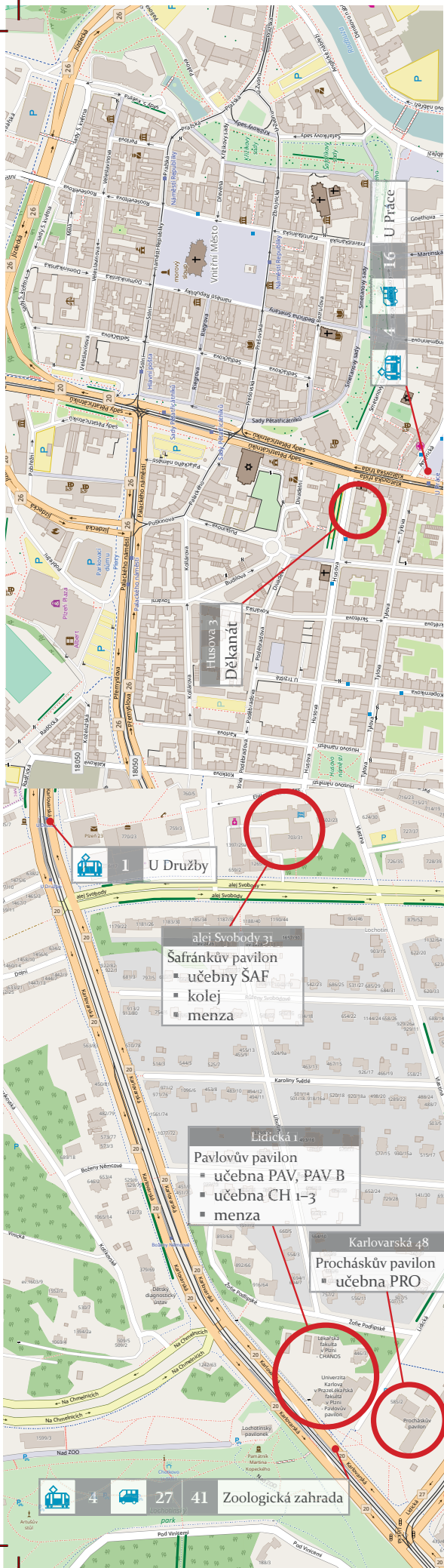
Digitálně  
podepsal  
Richard Šmíd  
Datum:  
2018.06.12  
14:28:14 +02'00'



.....  
Richard Šmíd  
jednatel

PRŮVODCE STUDIEM  
PRO ZAČÍNÁJÍCÍ STUDENTY  
LÉKAŘSKÉ FAKULTY UK V PLZNI  
2018/19









PRŮVODCE STUDIEM  
PRO ZAČÍNÁJÍCÍ STUDENTY  
LÉKAŘSKÉ FAKULTY UK V PLZNI  
2018/19

Plzeň 2018



Průvodce studiem pro začínající studenty, Univerzita Karlova, Lékařská fakulta v Plzni (LF UK v Plzni); Husova 3, 301 00 Plzeň; [www.lfp.cuni.cz](http://www.lfp.cuni.cz). Zpracoval kolektiv autorů LF UK v Plzni. Mapový podklad: OpenStreetMap pod licenci CC-BY-SA. Vydáno v červenci 2018 nákladem 350 ks. Elektronická verze dokumentu je k dispozici na webu fakulty.

## OBSAH

1	UNIVERZITA KARLOVA . . . . .	6
2	LÉKAŘSKÁ FAKULTA V PLZNI. . . . .	6
3	STUDIUM . . . . .	7
	3.1 Studijní oddělení. . . . .	7
	3.2 Imatrikulace . . . . .	7
	3.3 Organizace studia a kreditní systém . . . . .	7
	3.3.1 Povinné předměty. . . . .	8
	3.3.2 Povinně volitelné předměty . . . . .	8
	3.3.3 Volitelné předměty . . . . .	8
	3.3.4 Prerekvizity . . . . .	9
	3.3.5 Zápočty . . . . .	9
	3.3.6 Zkoušky . . . . .	9
	3.3.7 Zkouškové období . . . . .	9
	3.3.8 Uznání předmětů z minulého studia . . . . .	9
	3.3.9 Individuální studijní plán (ISP) . . . . .	10
	3.3.10 Opakovaný zápis předmětu. . . . .	11
	3.3.11 Studijní informační systém . . . . .	11
	3.3.12 Hodnocení výuky . . . . .	11
	3.4 Přehled poslucháren a praktikáren fakulty . . . . .	12
	3.5 Spojení MHD k jednotlivým fakultním posluchárnám z centra . . . . .	12
	3.6 Rozvrhy hodin . . . . .	12
	3.7 Přehled povinných a volitelných předmětů – „Karolínka“. . . . .	13
	3.8 Výuka jazyků. . . . .	13
	3.9 Studijní literatura . . . . .	13
	3.10 Poplatky spojené se studiem . . . . .	13
4	STŘEDISKO VĚDECKÝCH INFORMACÍ (KNIHOVNA) . . . . .	14
5	SPORT NA LFP – KATEDRA TĚLESNÉ VÝCHOVY SE PŘEDSTAVUJE . . . . .	14
6	PRŮKAZ STUDENTA UK . . . . .	15
	6.1 Standardní průkaz studenta. . . . .	15
	6.2 Průkaz s licenci ISIC. . . . .	15
	6.3 Prodloužení platnosti licence ISIC . . . . .	15
7	KOLEJE A MENZY . . . . .	15
	7.1 Koleje . . . . .	15
	7.2 Menzy . . . . .	16
8	ZDRAVOTNÍ ZÁLEŽITOSTI . . . . .	16
	8.1 Preventivní prohlídka . . . . .	16
	8.2 Očkování. . . . .	16
	8.3 Výstupní prohlídka absolventa . . . . .	17
9	SLUŽBY PRO STUDENTY . . . . .	17
	9.1 Středisko služeb pro studenty. . . . .	17
	9.2 Studenti se speciálními potřebami . . . . .	17
10	INFORMAČNÍ, PORADENSKÉ A SOCIÁLNÍ CENTRUM UK. . . . .	17
11	E-SHOP LF UK V PLZNI . . . . .	18
12	STUDENTSKÉ SPOLKY A AKTIVITY STUDENTŮ NA FAKULTĚ . . . . .	18
	12.1 Akademici Plzeň . . . . .	18
	12.2 Hora . . . . .	18
	12.3 IFMSA CZ . . . . .	18
	12.4 Life Saving Support – Spolek dobrovolných záchranářů . . . . .	19
	12.5 Medici v akci . . . . .	19
	12.6 Medicus Pilsensis . . . . .	19



12.7	Sdružení studentů stomatologie České republiky . . . . .	19
13	<b>ZAHRANIČNÍ STÁŽE . . . . .</b>	<b>20</b>
14	<b>STIPENDIA . . . . .</b>	<b>20</b>
15	<b>CENY A ODMĚNY STUDENTŮM . . . . .</b>	<b>21</b>
15.1	Univerzitní ceny . . . . .	21
15.1.1	Bolzanova cena . . . . .	21
15.1.2	Cena rektora Univerzity Karlovy . . . . .	21
15.1.3	Mimořádná cena rektora Univerzity Karlovy. . . . .	21
15.2	Fakultní ceny . . . . .	21
15.2.1	Cena Jaroslava Slípky . . . . .	21
15.2.2	Cena děkana LF UK v Plzni . . . . .	22
15.2.3	Cena Nadace prof. MUDr. Eugena Vencovského, DrSc. pro podporu nemajetných studentů . . . . .	22
15.2.4	Cena Josephiny Napravilové . . . . .	22
15.3	Další ceny . . . . .	22
15.3.1	Cena ministra školství, mládeže a tělovýchovy . . . . .	22
15.3.2	Cena Josefa Hlávky . . . . .	22
16	<b>SEZNAM PŘEDNÁŠEK A PŘEHLED ZKOUŠEK PRO PRVNÍ ROČNÍKY . . . . .</b>	<b>24</b>
16.1	Všeobecné lékařství . . . . .	24
16.2	Zubní lékařství . . . . .	25

Milí prváci,

vítáme Vás mezi studenty Lékařské fakulty v Plzni Univerzity Karlovy. Vážíme si toho, že jste si vybrali právě naši fakultu, která je součástí jedné z nejstarších univerzit ve střední Evropě.

Lékařská fakulta v Plzni vznikla v roce 1945 a ze skromných začátků vyrostla v moderní vysokou školu, na níž již vystudovalo téměř 10 000 lékařů působících v celé republice i v zahraničí. Momentálně studuje na fakultě více než 2000 studentů, z toho asi 500 cizinců.

Každý začátek může být těžký. Průvodce, kterého držíte v ruce, Vám má usnadnit orientaci na LF UK v Plzni v prvních dnech, týdnech i měsících vysokoškolského studia. Věříme, že Vám pomůže při řešení pro Vás nových situací a ušetří Váš čas i nervy.

Doufáme, že se Vám bude na naší fakultě dobře studovat i žít a budete na léta zde strávená rádi vzpomínat. Přejeme Vám ve Vašem úsilí hodně sil, vytrvalosti, úspěchů i radosti!

*Lékařská fakulta UK v Plzni*

## 1 UNIVERZITA KARLOVA

---

Univerzita Karlova (UK) je největší a nejstarší českou vysokou školou a zároveň nejznámější a nejlépe mezinárodně hodnocenou českou univerzitou. Má 17 fakult – z toho 14 v Praze, jednu v Plzni (Lékařská fakulta) a dvě v Hradci Králové (Lékařská a Farmaceutická fakulta) – a řadu dalších pracovišť pro vzdělávací, výzkumnou a další tvůrčí činnost a pro poskytování služeb.

Na UK pracuje (v tzv. přepočteném počtu) více než 7 tisíc zaměstnanců, z toho 4 tisíce akademických a vědeckých pracovníků. Studuje zde zhruba 1/6 všech vysokoškolských studentů ČR – téměř 54 tisíc.

V čele univerzity stojí rektor. Jedná a rozhoduje ve všech věcech týkajících se univerzity, s výjimkou těch, které zákon o vysokých školách dává do působnosti jiných orgánů univerzity nebo fakult. Agendu rektora vede kancléř, ve svěřených oblastech zastupují rektora proreктоři – např. prorektor pro studijní záležitosti, prorektor pro vědeckou činnost, prorektor pro rozvoj a další. Proreктоři spolu s dalšími poradci tvoří tzv. kolegium rektora – poradní orgán pro řešení otázek týkajících se univerzity.

Nejvyšším samosprávným akademickým orgánem je akademický senát Univerzity Karlovy. Volby do senátu se konají každé tři roky. Každá fakulta má v akademickém senátu dva zástupce z řad pedagogů a dva z řad studentů.

## 2 LÉKAŘSKÁ FAKULTA V PLZNI

---

Na Lékařské fakultě UK v Plzni je možné studovat ve studijních programech Všeobecné nebo Zubní lékařství. Studium Všeobecného lékařství je šestileté, studium Zubního lékařství trvá pět let. První dva roky lékařského studia jsou věnovány teoretickým oborům, jako jsou biologie, biofyzika, anatomie, histologie, fyziologie a biochemie. Ve třetím a v části čtvrtého ročníku se studují preklinické předměty a začíná klinická výuka. Nejvyšší ročníky jsou plně věnovány klinickým oborům. Studium je ukončeno slavnostní promoci v Praze v historickém sídle Univerzity Karlovy – Karolinu, kde absolventi obdrží diplomy. Absolventi Všeobecného lékařství získávají titul MUDr., absolventi Zubního lékařství obdrží titul MDDr.

V čele fakulty stojí děkan. V rámci fakulty má podobné kompetence, jako rektor v rámci celé univerzity. Děkan mimo jiné rozhoduje o přijetí ke studiu, o odvolání při nepřijetí, nebo o udělování stipendií. Jednotlivé oblasti působení fakulty řídí proděkan, kteří jsou podřízeni děkanovi a zároveň spolu s dalšími členy tvoří poradní orgán – kolegium děkana.

Samosprávným zastupitelským akademickým orgánem fakulty je akademický senát. Jeho členy volí ze svých řad akademická obec fakulty (tedy studenti i pedagogové). Senát má 16 členů z řad akademických pracovníků a 8 z řad studentů. Funkční období členů senátu je tříleté.

Výuka a výzkum probíhá na součástech fakulty – ústavech a klinikách. Jelikož výuka medicíny je těsně spjata s klinickou praxí, jsou kliniky a ústavy ve většině případů (mimo teoretické obory) společnými pracovišti lékařské fakulty a Fakultní nemocnice Plzeň.

Studenti 6. ročníku Všeobecného lékařství absolvují předstátnicové stáže také v nemocnicích v Českých Budějovicích a Ústí nad Labem.

Studijní oddělení a další podpůrná oddělení fakulty (např. pro vědu a výzkum, pro zahraniční vztahy a další) jsou součástí děkanátu. Zde sídlí také tajemník, který řídí hospodaření a vnitřní správu fakulty. Kromě ústavů, klinik a oddělení na děkanátu má fakulta několik dalších pracovišť, zajišťujících podporu studentů a akademických pracovníků – například Středisko vědeckých informací (knihovnu).

Web	www.lfp.cuni.cz
Facebook	Lékařská fakulta v Plzni - Univerzita Karlova

## 3 STUDIUM

### 3.1 STUDIJNÍ ODDĚLENÍ

Studijní oddělení pro studium v českém jazyce sídlí na adrese děkanátu – Husova 3, Plzeň.

Každý ročník má přidělenou svou referentku, která se studenty vyřizuje veškeré záležitosti spojené se studiem.

Úřední hodiny	
Po	8:30 – 11:30
Út	8:30 – 11:30      12:30 – 14:30
St	zavřeno
Čt	8:30 – 11:30      12:30 – 14:30
Pá	zavřeno

### 3.2 IMATRIKULACE

Imatrikulace je akademický obřad, při němž je student slavnostně přijat do akademické obce vysoké školy. Pro studenty prvních ročníků je povinná.

### 3.3 ORGANIZACE STUDIA A KREDITNÍ SYSTÉM

Výuka na fakultě se řídí podle kreditního systému, který odpovídá evropskému systému ECTS label. Kreditní systém umožňuje studentům, v rámci různých mezinárodních studijních programů, absolvovat část studia v zahraničí. Byl zaveden mezi evropskými vysokými školami, aby se tyto školy daly lépe srovnávat. Proto se kredity také nazývají „evropské kredity“ (EC).

Studium na Lékařské fakultě v Plzni je rozděleno na **úseky**, **semestry** a **ročníky**. Všeobecné lékařství je rozčleněno na **šest ročníků**, každý se skládá ze **dvou semestrů** (zimního a letního). Úsek **studia** je časové období určené fakultními/univerzitními předpisy, během kterého musí student splnit všechny studijní povinnosti v něm zapsané. Pokud se tak nestane, může student požádat o opakování ročníku (prostřednictvím individuálního studijního plánu – ISP). Zimní semestr začíná vždy koncem září a letní koncem února.

Všechny vyučované předměty jsou ohodnoceny **kreditů**. Kreditní systém umožňuje každému předmětu přidělit určitý počet kreditů („bodů“) na základě jeho obtížnosti. Na konci každého úseku studia musí mít student nasbírán určitý počet kreditů:

- **normální počet kreditů** je doporučený počet kreditů, které by měl student mít na konci každého úseku studia,
- **minimální počet kreditů** je nejmenší možný počet kreditů nutný k tomu, aby student mohl pokračovat ve studiu dalšího ročníku.

Student se může zapsat do dalšího úseku studia, splní-li normální počet kreditů. Může se zapsat i v případě, že splní jen minimální počet kreditů. Kredity se stále sčítají během celého studia. Následující tabulka je platná pro studenty **Všeobecného lékařství**.

Úsek studia	Odpovídající ročník	Normální počet kreditů	Minimální počet kreditů
1. úsek	1. ročník	60	40
2. úsek	2. ročník	120	98
3. úsek	3. ročník	180	179
4. úsek	4. ročník	240	227
5. úsek	5. ročník	300	295
6. úsek	6. ročník	360	360

Pro studenty **Zubního lékařství** jsou platné kredity v této tabulce.

Úsek studia	Odpovídající ročník	Normální počet kreditů	Minimální počet kreditů
1. úsek	1. ročník	60	42
2. úsek	2. ročník	120	104
3. úsek	3. ročník	180	179
4. úsek	4. ročník	240	229
5. úsek	5. ročník	300	300

Studium se ukončuje státní rigorózní zkouškou, složenou z několika částí. K zahájení poslední části státní rigorózní zkoušky je třeba dosažení předepsaného počtu kreditů (360/300) a uzavření všech povinných předmětů.

### 3.3.1 Povinné předměty

Předměty, které předepisuje studijní plán, student musí bezpodmínečně splnit k postupu ve studiu.

### 3.3.2 Povinně volitelné předměty

Povinně volitelné předměty jsou předměty, které si student zapisuje společně s povinnými. Na LF UK v Plzni se jedná o předměty nabízené Ústavem jazyků.

### 3.3.3 Volitelné předměty

Dále existuje široká nabídka volitelných předmětů (VP), které si je možno zapisovat prostřednictvím Studijního informačního systému (SIS) – viz kapitola 3.3.11. Student si v průběhu studia musí VP zapisovat, aby byl schopen dosáhnout normálních počtů kreditů (vychází to vždy 1–2 VP na akademický rok). Výběr z nabídky a zápis volitelných předmětů prostřednictvím SISu je možný vždy od začátku června do termínu zápisu do dalšího ročníku. Volitelné předměty si zapisují studenti 2.–5. ročníku všeobecného lékařství a studenti 2.–4. ročníku zubního lékařství.

Student si může vybrat ke studiu VP z jiné fakulty UK v případě, že tato fakulta umožňuje zápis VP cizím fakultám.

### 3.3.4 Prerekvizity

Prerekvizity jsou podmínky (tj. splněné předměty, zápočty, úspěšné zkoušky), za kterých si může student zapsat určitý další předmět nebo zkoušku. Prerekvizity zajišťují, že student medicíny absolvuje výuku v logickém pořadí.

### 3.3.5 Zápočty

Zápočet je potvrzení o splnění studijních povinností v daném předmětu. Končí jím standardně každý vyučovaný předmět. Vyučující ho zapisuje do indexu a do Studijního informačního systému. Zápočet bývá podmínkou pro připuštění ke zkoušce.

Podmínky pro získání zápočtu jsou různé a student je o nich informován na začátku semestru. Pokud má daný ústav nebo klinika své internetové stránky, veškeré informace o daném předmětu nalezne student i na těchto stránkách.

### 3.3.6 Zkoušky

Některé předměty jsou zakončené zkouškou. Termíny na zkoušku jsou vypisovány ve Studijním informačním systému. Pokud se student na termín elektronicky zapíše, je pro něj závazný. Otázky na zkoušku získá student od vyučujících nebo na internetových stránkách.

V případě neúspěchu u zkoušky má student právo na dva opravné termíny, celkem má tedy na každou zkoušku **tři pokusy** (za předpokladu, že všechny tři stihne absolvovat ve zkouškovém období).

### 3.3.7 Zkouškové období

Každý semestr je zakončen zkouškovým obdobím. Zkouškové období vymezuje harmonogram akademického roku. V tomto období student skládá zkoušky, které jsou předepsané studijním plánem.

### 3.3.8 Uznání předmětů z minulého studia

Fakulta za určitých okolností umožňuje uznat splnění studijních povinností na základě minulého studia.

1. Pokud student splnil předměty, které žádá uznat, v **předchozím studiu na LF UK v Plzni**, je třeba podat žádost o uznání studijních povinností na studijní oddělení, výpis těchto povinností nedokládá, pracovnice studijního oddělení si výpis vyhotoví z programu Student.
2. Pokud student splnil předměty, které žádá uznat, na jiné vysoké škole, je třeba podat žádost o uznání studijních povinností na studijní oddělení a přiložit originál výpisu zkoušek z vysoké školy, kde studijní povinnosti splnil.
3. Pokud student požádá o uznání předmětu splněného na vysoké škole, jejíž studijní **program je odlišný od studijního programu LF UK v Plzni**, doloží k žádosti a výpisu zkoušek i sylabus tohoto předmětu a stanovisko garanta předmětu.
4. Pokud student požádá o uznání předmětu, který splnil **na vysoké škole v zahraničí** (v cizím jazyce), doloží sylabus předmětu v původním jazyce a zároveň v českém překladu s potvrzením, že překlad je totožný s originálem a stanovisko garanta předmětu.

5. Pokud student žádá o splnění studijních povinností **v rozsahu celého úseku**, pak se jednotlivé předměty v žádosti nevyписují, ale student si požádá o splnění konkrétního úseku.

Uznává se kompletně splněný předmět (zakončený Z nebo ZK – podle studijního plánu), klasifikovaný známkami 1, 2, 3. Splněné studijní povinnosti nesmí být starší, než je standardní doba studia zvětšená o dva roky. O uznání předmětů může student zažádat až po zápisu do 1. ročníku, nejpozději do začátku nového akademického roku.

### 3.3.9 Individuální studijní plán (ISP)

Při individuálním studijním plánu se upravují především:

1. Délka úseku studia, tedy zda požadavky uvedené ve studijním plánu pro daný úsek lze absolvovat za dobu kratší nebo delší.
2. Organizace povinné části studia, zejména průběh studia, lhůty pro splnění kontroly studia předmětů zapsaných v rámci daného úseku, a to po dohodě s vedoucím studijního předmětu.

Individuálním studijním plánem není dotčen rozsah studia, které je nutno absolvovat pouze na fakultě (laboratorní práce, pitevní cvičení, klinické stáže apod.) nebo ve zdravotnických zařízeních (povinné praxe). Individuální studijní plán je studentovi povolen zejména z těchto důvodů:

- prokázání mimořádného talentu,
- souběžné studium na jiné fakultě univerzity nebo jiné vysoké škole,
- komplikovaná zdravotní či sociální situace (např. gravidita, péče o dítě apod.),
- znemožňuje-li studijní plán, podmínkami stanovenými pro zápis dalších předmětů, získat v následujícím úseku minimální počet kreditů pro zápis do dalšího úseku studia,
- jiná závažná situace.

Existují dva typy:

- **ISP, který lze mít vícekrát za studium** – důvodem může být např. účast na reprezentaci České republiky ve sportovním odvětví nebo nezbytná příprava k ní, studium na více fakultách, péče o dítě po uznanou dobu rodičovství, péče o závislou osobu, výjezd na stáž do zahraničí...
- **ISP, o který lze žádat nejdříve po jednom úseku následujícím po absolvování předchozího úseku podle ISP** – z důvodu, že studijní plán znemožňuje podmínkami stanovenými pro zápis dalších předmětů získat v následujícím úseku minimální počet kreditů pro zápis do dalšího úseku studia; lze povolit v případě opakovaného zápisu jednoho až dvou předmětů, ostatní studijní povinnosti musí mít student splněné.

**ISP může být povolen vždy pouze na ten úsek studia, do něhož je student aktuálně zapsán, případně zároveň s tímto úsekem také další bezprostředně navazující.**



### 3.3.10 Opakovaný zápis předmětu

1. Opakovaný zápis předmětu, který je studijním plánem daného studijního programu stanoven jako povinný nebo povinně volitelný, je možné pouze jednou. Student je oprávněn si předmět opakovaně zapsat pouze v nejbližším následujícím úseku studia, v němž si daný předmět zapsat lze.
2. Opakovaný zápis předmětu vyučovaného na fakultě, který je pro daný studijní program předmětem volitelným, je vyloučen, není-li v anotaci předmětu uvedeno jinak.

### 3.3.11 Studijní informační systém

Studijní informační systém (SIS – [is.cuni.cz/studium](http://is.cuni.cz/studium)) je internetová aplikace, která obsahuje veškeré informace o vašem studiu. Zde naleznete a můžete si tu nastavit či změnit:

- své **osobní údaje** (adresa, kontakty včetně e-mailu, bankovní spojení pro vyplácení stipendií, apod.);
- zápis volitelných předmětů (VP) a povinně volitelných předmětů (PVP);
- přihlašování na **termíny zkoušek**;
- hodnocení výuky;
- rozvrhy hodin;

**Číslo studenta a heslo do systému** student obdrží při vydání průkazu studenta na studijním oddělení. První heslo je ovšem pouze dočasné a z důvodů bezpečnosti si jej musíte do 10 dnů změnit. Heslo, které si už student vytvoří sám, poté platí rok, než je nutné jej znovu změnit, nebo prodloužit.

### 3.3.12 Hodnocení výuky

Názor studentů na to, jak probíhala výuka a jak si vedl ten který vyučující, je pro další zlepšování kvality výuky na fakultě zásadní. Hodnotí se elektronicky – v SIS ([is.cuni.cz/studium/anketa](http://is.cuni.cz/studium/anketa)) – číselným ohodnocením a volným slovním komentářem, jakmile student ukončí příslušný předmět (zápočtem, zkouškou). Většina vyučujících hodnocení (kladné i záporné) netrpělivě očekává a všechna získaná data jsou pečlivě analyzována početnou (aktuálně 18 členů, z toho polovina studentů) Komisí pro hodnocení výuky. Všechny výsledky jsou projednávány s výukovými pracovišti, analýzu i s návrhy případných změn obdrží děkan a závěry jsou pak publikovány na webových stránkách fakulty.

Vyplnění ankety berte jako přirozenou součást výukového procesu – vyučující se vám snaží něco předat + ohodnotit, kolik jste toho pobrali ;- ) a na vás je poskytnout osobní pohled, jak jste to celé vnímali.

### 3.4 PŘEHLED POSLUCHÁREN A PRAKTIKÁREN FAKULTY

název	označení	adresa
Procháskův ústav	PRO	Plzeň, Karlovarská 48
Pavlovův ústav	PAV PAV B	Plzeň, Lidická 1
FN Bory	ŠIK P 4	FN Plzeň, Edvarda. Beneše 13
FN Lochotín	P 1 interna AULA MOST chirurgie MOST imunologie	FN Plzeň, alej Svobody 80
budova teor. ústavů	UNIMEC	Plzeň, alej Svobody 76
Šafránkův pavilón	ŠAF (posluchárna) ŠAF 1–5, 302 (učebny) ŠAF A, B, C (přístavba)	Plzeň, alej Svobody 31
Praktikárna CHANOS	CH 1–3	nádvoří Pavlovova ústavu

Praktická výuka probíhá v příslušných ústavech a klinikách.

### 3.5 SPOJENÍ MHD K JEDNOTLIVÝM FAKULTNÍM POSLUCHÁRNÁM Z CENTRA

#### PRO, PAV, PAV B, CH 1–3

- tramvaj č. 1 směr Bolevec, výstup Lékařská fakulta
- tramvaj č. 4 směr Košutka, výstup Zoologická zahrada

#### ŠAF, ŠAF 1–5, 302, ŠAF A, B, C

- tramvaj č. 1 směr Bolevec, výstup U Gery
- tramvaj č. 4 směr Košutka, výstup U Družby

#### UNIMEC

- tramvaj č. 1 směr Bolevec, výstup U Gery nebo Lékařská fakulta

#### ŠIK, P 4

- trolejbus č. 16 směr Sídliště Bory, výstup Nemocnice Bory

#### P 1 interna, AULA, MOST chirurgie, MOST imunologie

- tramvaj č. 1 směr Bolevec, výstup U Gery
- autobus č. 33 směr sídliště Košutka, výstup Nemocnice Lochotín

### 3.6 ROZVRHY HODIN

Studenti jsou pro výuku rozděleni do skupin podle toho, jaký si student v průběhu zápisu do prvního ročníku zvolil cizí jazyk. Rozdělení do skupin je možné najít na webových stránkách fakulty v sekci pro studenty ([www.lfp.cuni.cz/sekce/3-home.html](http://www.lfp.cuni.cz/sekce/3-home.html)).

V průběhu semestru se studium organizuje podle rozvrhu, který je pro každou skupinu trochu jiný, pro celý ročník jsou společné přednášky.

Rozvrhy hodin je možné najít ve Studijním informačním systému po přihlášení studentů do systému v sekci Můj rozvrh.

### 3.7 PŘEHLED POVINNÝCH A VOLITELNÝCH PŘEDMĚTŮ – „KAROLÍNKA“

Karolínka je neformální název pro seznam povinných a volitelných předmětů, adresář fakulty a telefonní seznam – vše v jednom. Karolínku lze zakoupit na studijním oddělení děkanátu. Informace z Karolínky jsou také volně dostupné a vždy aktualizované na internetových stránkách fakulty.

Na konci této příručky příručky je také uveden seznam přednášek a přehled zkoušek pro první ročníky.

### 3.8 VÝUKA JAZYKŮ

Hlavním cílem Ústavu jazyků je zprostředkovat odbornou jazykovou přípravu budoucích lékařů. Vedle latinského jazyka se zaměřujeme na výuku jazyků důležitých pro komunikaci – angličtinu, němčinu, francouzštinu a španělštinu. Studenti 1. ročníku si vedle předmětu Latina povinně volí i jeden z nabízených cizích jazyků (angličtina, němčina, francouzština a španělština), ve kterém jsou natolik pokročilí (úroveň B1-B2), aby zvládli lékařskou terminologii a její aplikaci v odborně zaměřených textech při studiu tělních systémů. Zahraniční studenti v českém programu studují povinný předmět Čeština pro cizince, jehož náplní je práce s odbornými texty a nácvik komunikačních dovedností potřebných pro studium a praxi v nemocnici.

Ve 2. ročníku si studenti mohou vybrat z volitelných předmětů Angličtina/Němčina/Francouzština/Španělština pro lékařskou praxi, které se zaměřují na zdokonalování cizojazyčné komunikace v oblasti zdravotnictví. Zde je vyžadována předchozí znalost jazyka alespoň na úrovni A2. V případě zájmu mohou studenti volit i jazyk, který dosud nestudovali, a to v tzv. základním kurzu (NJ, FJ, ŠJ). Pro zájemce o prohloubení znalostí latiny je zařazen volitelný předmět „Pohled do dějin lékařství prostřednictvím překladu latinských textů“.

### 3.9 STUDIJNÍ LITERATURA

Doporučená studijní literatura je k dispozici ve studijním informačním systému (SIS) u jednotlivých povinných, povinně volitelných a volitelných předmětů ([is.cuni.cz/studium/predmety/Studium](https://is.cuni.cz/studium/predmety/Studium)).

Kromě zakoupení nových učebnic je možné si učebnice vypůjčit ve fakultní knihovně (viz kapitolu Středisko vědeckých informací). Na začátku zimního semestru také studenti organizují Fakultní burzu skript, kde je možné si za příznivou cenu pořídit použité studijní materiály.

### 3.10 POPLATKY SPOJENÉ SE STUDIEM

Patří sem poplatek za přijímací řízení, poplatek za studium v cizím jazyce nebo poplatek za delší studium (překročení standardní doby studia).

Veškeré informace o poplatcích jsou uvedeny v příloze č. 2 Statutu UK – Poplatky spojené se studiem. Příloha statutu UK je k dispozici na stránkách [www.cuni.cz](http://www.cuni.cz) v sekci Předpisy UK, nebo na webu UK v sekci Studium: [www.cuni.cz/UK-7065.html](http://www.cuni.cz/UK-7065.html).

## 4 STŘEDISKO VĚDECKÝCH INFORMACÍ (KNIHOVNA)

Knihovnu naleznete v přízemí Pavlova ústavu na adrese Lidická 1.

Otevírací doba (během semestru)	
Knihovna a Studovna 1	Po – Čt 8:00 – 17:00, Pá 8:00 – 15:00
Výpůjční oddělení	Po – Čt 8:00 – 12:00, 12:30 – 14:00
Studovny 2 a 3	Po – Pá 7:00 – 19:00

Telefon: studovna 1: 377 593 140 | výpůjční oddělení: 377 593 150

Na začátku zimního semestru se koná krátké seznámení se službami knihovny.

Pro aktuální informace sledujte webovou stránku knihovny nebo její stránky na sociálních sítích.

web	<a href="http://www.lfp.cuni.cz/svi">www.lfp.cuni.cz/svi</a>
facebook	Knihovna SVI LF UK v Plzni
twitter	<a href="https://twitter.com/svi_lfp">twitter.com/svi_lfp</a>

## 5 SPORT NA LFP – KATEDRA TĚLESNÉ VÝCHOVY SE PŘEDSTAVUJE

Vážení studenti, naší snahou je změnit u Vás chápání nutnosti pohybu. Nevnímejte naši snahu rozpochybovat Vás jako nutnou šikanu, ale přátelský pokus naučit Vás začlenit sport do Vašeho programu každodenního života, jelikož podle nás a podle zkušeností již pracujících lékařů, je pro výkon povolání lékaře nezbytně nutné, abyste byli ve fyzické a současně psychické kondici. Jedno bez druhého nefunguje!

Proto na našich webových stránkách [www.utvlfp.cz](http://www.utvlfp.cz) najdete akce, které pro Vás připravujeme. Na záložce „zápis sportů“ najdete formulář pro přihlášení na výběrový sport, který si budete volit ve 2. a 3. ročníku. Tento formulář je aktivní pouze po dobu 14 dnů před začátkem nového ročníku. Přihlásit se můžete do zaplnění kapacity daného sportu. Elektronické zapisování sportů na školní rok 2018/2019 bude aktivní od 13. 9. do 5.10. 2018.

System, který používáme na katedře TV, není propojený se Studijním informačním systémem (SIS). Musíte zde proto zadat své přihlašovací jméno a heslo znovu. To nemusí korespondovat se jménem a heslem v SISu. Každopádně udávejte takovou e-mailovou adresu, kterou používáte a budete používat, abychom s Vámi mohli komunikovat.

V prvním ročníku jste rozděleni jako ročník na dvě poloviny. Jedna má první semestr výuku většiny halových sportů a druhá má výuku plavání, to se v druhém semestru vymění tak, abyste všichni měli možnost zjistit, která z pohybových aktivit je ta „pravá“.

Ústav TV spolupracuje se studentskou organizací IFMSA, se kterou pro prváky před nástupem na fakultu chystá Seznamovací kurz.

Jednou za dobu studií je pro Vás v kreditním systému vypsán letní (Poříčí u Strakonic) a zimní sportovní kurz (sjezdové lyžování Itálie a běžky Modrava – 4 kredity). Pokud budete chtít, můžete s námi jezdit každý rok (ale jen jednou za kredity).

Dále pořádáme po složení zkoušky z fyziologie Kurz sportovní masáže (5 kreditů), kdy po absolvování kurzu během tří víkendů získáte kromě kreditů také certifikát o zvládnutí základních dovedností, který Vás opravňuje zřídit si živnostenský list v oboru masér.

## 6 PRŮKAZ STUDENTA UK

---

Průkaz studenta fakulty je pro studenty potřebný. Student se s ním prokazuje např. v knihovně při půjčování knih, na studijním oddělení a při použití samoobslužných kopírek. Při praktických cvičeních v nemocnici je student povinen průkaz nosit jako visačku na svém bílém plášti.

Jako student Univerzity Karlovy má student nárok pouze na jeden průkaz studenta UK (bez ohledu na to, do kolika studií na UK je zapsán). Tento průkaz si musí vyzvednout osobně na studijním oddělení. K průkazu patří roční validační kupón, který dostane student každý rok při zápisu – s platností na příslušný akademický rok. Tyto fakultní kupóny stvrzují platnost průkazu v daném akademickém roce a vyjadřují příslušnost studenta k fakultě. Každý student dostane kupóny všech fakult, na nichž studuje (průkaz má však pouze jeden). Bez fakultního kupónu je průkaz studenta UK neplatný.

### 6.1 STANDARDNÍ PRŮKAZ STUDENTA

První vydání standardního průkazu studenta je bezplatné, při ztrátě platíte za opětovné vydání 200 Kč. Tento průkaz nefunguje jako ISIC karta.

### 6.2 PRŮKAZ S LICENCÍ ISIC

Výhodnou možností (nikoli povinností) je zvolit si průkaz s licencí ISIC. S tímto průkazem je možné využívat studentské slevy (např. na letenky a autobusy, vstupné do výstavních sálů, muzeí atd., slevy je možné uplatnit i v zahraničí). Vydání průkazu studenta s licencí ISIC i prodloužování na další kalendářní rok je zpoplatněno.

### 6.3 PRODLOUŽENÍ PLATNOSTI LICENCE ISIC

Licence ISIC je vydávána na období září – prosinec dalšího roku, provádí se vždy na začátku akademického roku na studijním oddělení. Obnovit platnost licence ISIC pak musí student každoročně zakoupením ISIC revalidační známky. Revalidační známka ISIC je holografická samolepka, která je nalepena do vyhrazeného pole na zadní straně karty. Prodloužení licence ISIC je zpoplatněno částkou, která je aktuálně k nalezení na webových stránkách UK. Průkaz bez platné licence ISIC je automaticky vyřazen z národní databáze platných průkazů ISIC a není dále akceptován žádným ze smluvních partnerů karty ISIC v ČR ani ve světě. **K prodloužení platnosti licence ISIC neslouží výše popsany fakultní kupón.**

## 7 KOLEJE A MENZY

---

### 7.1 KOLEJE

Studenti se obvykle ubytovávají na kolejích Univerzity Karlovy. Na stránkách Kolejí a menz UK ([kam.cuni.cz](http://kam.cuni.cz)) jsou uvedeny tradiční lokality pro každou fakultu. V Plzni je možné vybírat z kolejí v Bolevecké ulici, Heyrovského ulici nebo v Šafránkové pavidonu.

Před rezervací a výběrem ubytování na koleji je nutné přečíst si Zásady o ubytování v kolejích Univerzity Karlovy a řídit se jimi. Jsou dostupné na webu Kolejí a menz (KaM) – aktuálně [www.kam.cuni.cz/KAM-458-versioni-zasadyubytovanivkolejihuniver.pdf](http://www.kam.cuni.cz/KAM-458-versioni-zasadyubytovanivkolejihuniver.pdf)

Nejrychlejší a nejpohodlnější způsob, kterým si mohou studenti VŠ rezervovat ubytování, je prostřednictvím webového elektronického prodejního portálu do volné kapacity: [rehos.cuni.cz/crpp](http://rehos.cuni.cz/crpp) nebo přímo do volné kapacity v ubytovacích kancelářích jednotlivých kolejí. Vybrané skupiny studentů dle příslušného Opatření ředitele (TP, ZTP, osoby v hmotné nouzi a další) si mohou rezervovat ubytování prostřednictvím rezervačního hodnotícího systému ([rehos.cuni.cz](http://rehos.cuni.cz)).

Důležité termíny pro ubytování na kolejích jsou zveřejňovány na úřední desce Kolejí a menz (KaM) pod názvem Harmonogram ubytování v sekci Opatření ředitele.

## 7.2 MENZY

V rámci každodenní nabídky jsou v menzách Univerzity Karlovy nabízeny v několika variantách polévka, hlavní jídlo, minutka, salát. Připravuje je profesionální tým kuchařů.

V menzách UK je zavedený objednávkový i bezobjednávkový režim. Obědy lze objednávat do 14:00 předchozího pracovního dne. Objednávat lze na dobu, kdy je schválený jídelníček, nejčastěji jeden až dva týdny.

Na Lékařské fakultě v Plzni jsou k dispozici tyto menzy:

název	adresa
Menza Šafránkův pavilon	Šafránkův pavilon, alej Svobody 31
Výdejna Lidická	Pavlovův pavilon, Lidická 1
Bufet a výdejna LF Plzeň	Budova teoretických ústavů, alej Svobody 76

V bufetu je denně možno zakoupit čerstvé plněné pečivo, zeleninové a ovocné saláty nabízené formou salátového baru, dezerty.

Více informací o objednávkovém systému, stejně jako přehled kontaktů na jednotlivé menzy, najdete na webu Kolejí a menz: [www.kam.cuni.cz](http://www.kam.cuni.cz).

## 8 ZDRAVOTNÍ ZÁLEŽITOSTI

Pro bezrizikové studium medicíny jsou nezbytné preventivní zdravotní prohlídka a očkování proti hepatitidě.

### 8.1 PREVENTIVNÍ PROHLÍDKA

Studenti 1. ročníku jsou povinni předložit studijnímu oddělení potvrzení o absolvování preventivní prohlídky. Vyplněné potvrzení o vyšetření a anamnestický zdravotní dotazník přinese student na studijní oddělení nejpozději do 31. 3. daného akademického roku, kdy je v 1. ročníku.

### 8.2 OČKOVÁNÍ

Očkování proti hepatitidě B je třeba absolvovat do 31. 3. daného akademického roku, kdy je student v 1. ročníku. Očkování je pro studenty lékařských fakult povinné (vyhláška MZČR č. 537/2006 Sb.). O očkování je vhodné si nechat vystavit potvrzení a donést je na studijní oddělení, kde bude uloženo do vaší složky. Pokud byl student očkovan již v dětství, je třeba přinést na studijní oddělení očkovací průkaz, kde je očkování zaznamenáno.

### 8.3 VÝSTUPNÍ PROHLÍDKA ABSOLVENTA

V průběhu posledního roku studia jsou studenti povinni absolvovat výstupní prohlídku a doložit potvrzení o jejím absolvování při ukončování studia na studijním oddělení. Potvrzení student předloží nejpozději ke dni splnění všech studijních povinností daných příslušným studijním plánem.

## 9 SLUŽBY PRO STUDENTY

---

### 9.1 STŘEDISKO SLUŽEB PRO STUDENTY

Úkolem střediska je pomáhat studentům hledat řešení osobních i studijních problémů, poskytovat vyžádané informace ohledně uplatnění po absolvování studia a postgraduálního vzdělávání.

Kontaktní osoba	Mgr. Martina Buriánková
E-mail	<a href="mailto:martina.buriankova@lfp.cuni.cz">martina.buriankova@lfp.cuni.cz</a>

### 9.2 STUDENTI SE SPECIÁLNÍMI POTŘEBAMI

Za studenta či uchazeče o studium se speciálními potřebami je pokládán student či uchazeč o studium, který vzhledem k vrozené nebo získané povaze svého zdravotního stavu vyžaduje modifikaci přijímacího řízení, studijních podmínek, odstranění fyzických překážek, popř. jiné zvláštní úpravy prostor za účelem úspěšného průběhu studia. Podpora je studentům na fakultě poskytována v souladu s opatřením rektora č. 23/2017 Standardy podpory poskytované studentům a uchazečům o studium se speciálními potřebami na Univerzitě Karlově.

LF UK v Plzni nabízí podporu studentům, kteří vyžadují péči jak v určitém časově omezeném období (např. po úraze, dlouhodobé nemoci atd.), tak také studentům, kteří tuto pomoc potřebují po celou dobu studia. Studenti se speciálními potřebami jsou studenti s tělesným, zrakovým, sluchovým postižením, studenti s chronickým tělesným onemocněním, psychickým onemocněním a se specifickými poruchami učení.

Kontaktní osoba	Mgr. Bc. Petra Buňatová
E-mail	<a href="mailto:petra.bunatova@lfp.cuni.cz">petra.bunatova@lfp.cuni.cz</a>

Konzultace po předchozí domluvě emailem.

Dle dohody: Mgr. Dana Chmelařová – psycholog

## 10 INFORMAČNÍ, PORADENSKÉ A SOCIÁLNÍ CENTRUM UK

---

Informační, poradenské a sociální centrum pomáhá všem studentům, zájemcům o studium, absolventům i zaměstnancům a návštěvníkům univerzity. Poskytuje informace a konzultace o Univerzitě Karlově a ve spolupráci s odborníky zajišťuje bezplatné poradenské a asistenční služby pro studenty a zaměstnance UK.

Web	<a href="http://ipsc.cuni.cz">ipsc.cuni.cz</a>
Kontaktní osoba	Mgr. Jiří Novotný
Telefon	+420 377 593 431



## 11 E-SHOP LF UK V PLZNI

Zahlédli jste fakultní trička, šátky nebo mikiny a nevíte, kde je koupit? Pak není nic jednoduššího než se podívat na [eshop.lfp.cuni.cz](http://eshop.lfp.cuni.cz) a vybrat si libovolné zboží z nabídky. Vybrané zboží lze zaplatit převodem a nechat si jej poslat na určenou adresu nebo si jej můžete osobně vyzvednout v budově děkanátu LF UK v Plzni v Husově 654/3, 301 00 Plzeň.

## 12 STUDENTSKÉ SPOLKY A AKTIVITY STUDENTŮ NA FAKULTĚ

### 12.1 AKADEMICI PLZEŇ

Jdeš na medicínu a nechceš se vzdát hokeje? U nás máš šanci. Jsme univerzitní hokejový tým složený ze studentů Lékařské fakulty UK v Plzni a Západočeské univerzity v Plzni, hrající Evropskou univerzitní hokejovou ligu.

Facebook	Akademici Plzeň
E-mail	akademiciplzen@gmail.com

### 12.2 HORA

Jsme plzeňská parta převážně katolických vysokoškoláků (ZČU, LF UK v Plzni), otevřená všem, kdo hledají přátelství s mladými lidmi křesťanského smýšlení. Studentská mše svatá, diskuse na nejrůznější témata, příjemné posezení u kávy; občas i legrace nebo hudba – to vše můžete zažívat společně s námi. Scházíme se víceméně pravidelně „u františkánů“ – na faře kostela Nanebevzetí P. Marie ve Františkánské ul. v Plzni. Účast na činnosti klubu není vázána na žádné formální členství: na pravidelné akce může přijít, kdo chce a kdy chce, účast na společných víkendech je z organizačních důvodů třeba předem domluvit.

Web	hora.signal.cz
E-mail	ircatrebin@seznam.cz

### 12.3 IFMSA CZ

International Federation of medical students associations (Mezinárodní federace asociací studentů medicíny) je nezávislou apolitickou institucí zastřešující 123 členských organizací s více než 1,2 miliónem studentů lékařství z více než sto zemí světa. IFMSA CZ Plzeň je místní pobočka organizace působící na Lékařské fakultě v Plzni.

Facebook	IFMSA CZ Plzeň
Web	www.ifmsa.cz/fakulty/plzen/
E-mail	lp.lfp@ifmsa.cz

Náplní práce IFMSA je pořádání výměnných stáží pro studenty a organizace projektů, pomocí kterých šíříme osvětu mezi veřejností všech věkových skupin. Studenti dostanou prostor nejen pro seberealizaci, ale také vynikající podmínky pro zlepšení svých komunikačních, organizačních a prezentačních schopností. Výjezd na zahraniční klinickou či výzkumnou stáž naopak studentům umožní seznámit se s poskytováním zdravotní péče v různých zemích světa s rozdílnou vyspělostí, vzdělávat se a rozšiřovat své medicínské i jazykové znalosti, objevit sociálně kulturní rozdíly a navazovat přátelství na celý život. IFMSA se snaží rovněž přispět ke zlepšení místního a světového zdraví šířením osvěty formou přednášek a školení.

## 12.4 LIFE SAVING SUPPORT – SPOLEK DOBROVOLNÝCH ZÁCHRANÁŘŮ

Spolek vzniknul v roce 2007 původně jako občanské sdružení, založené studenty Lékařské fakulty UK za účelem dalšího sebevzdělávání v oblasti první pomoci.

Facebook	Life Saving Support
Web	www.lsszs.cz
E-mail	spolek@lsszs.cz

Našimi členy jsou aktivní studenti různých ročníků všeobecného i zubního lékařství a nově i mladí lékaři, kteří si uvědomují, že brzy budou těmi, koho budou vyhledávat lidé v nouzi. Předpokládáme, že ne vždy budeme mít při sobě správné lékařské vybavení, a proto chceme procvičovat a zdokonalovat své dovednosti v první pomoci.

Scházíme se jednou týdně a probíráme různá témata nejen z oblasti první pomoci, ale i urgentní medicíny nebo medicíny katastrof, přičemž klademe důraz na praktické procvičování. Pro své členy připravujeme reálně naaranžované („namaskované“) situace, se kterými se mohou setkat v běžném životě. Mimo schůzky organizujeme workshopy, exkurze, učíme první pomoc na školách a spolupracujeme s ostatními spolky a organizacemi. Své schopnosti pak prověřujeme na soutěžích v urgentní medicíně.

## 12.5 MEDICI V AKCI

Medici v Akci je skupina lidí, která se stará o pořádání party a obdobných událostí především pro studenty LFP UK. Naším posláním je, aby každá akce, která se koná pod záštitou či ve spolupráci s naším spolkem, byla jedinečná, a proto do každé vkládáme co nejvíce kreativity a nápadu.

Facebook	Medici v akci
----------	---------------

Naše pořadatelská činnost se neomezuje výhradně na námi vytvořené události. Rádi spolupracujeme nejen s ostatními spolky, ale celou fakultou. V minulosti jsme se podíleli např. na Reprezentačním plesu Lékařské fakulty UK v Plzni, Zahradní slavnosti, hokejových a fotbalových zápasech včetně afterparty. Kooperace se spolky Medicus Pilsensis a IFMSA nám také není cizí.

## 12.6 MEDICUS PILSENSIS

Medicus Pilsensis je skupina sdružující studenty, pedagogy a absolventy LF UK v Plzni. Činnost spolku navazuje na aktivity neoficiální skupiny, která svou činnost začala na přelomu roků 2007 a 2008. Pořádá či spolupřádá tradiční studentské akce, jako jsou Medická beanie nebo cyklus Večerní vizita (neformální besedy s lékařskými profesionály, především z řad pedagogů fakulty).

Facebook	Medicus Pilsensis
E-mail	medicuspilsensis@gmail.com

## 12.7 SDRUŽENÍ STUDENTŮ STOMATOLOGIE ČESKÉ REPUBLIKY

Sdružení studentů stomatologie České republiky (SSSČR) je dobrovolná nezisková organizace, která vznikla před více než 10 lety s cílem obohatit studentům odborný i společenský život a pomoci jim v profesním růstu. SSSČR spojuje a zastupuje studenty zubního lékařství ze všech fakult (Praha, Brno, Plzeň, Olomouc, Hradec Králové) a v současné době má více než 1000 členů, kteří tak mají možnost zapojit se do velkého množství projektů a aktivit. Hlavní činností je zprostředkovávání zahraničních stáží, pořádání odborných seminářů, praktických výukových kurzů

Facebook	SSS ČR
E-mail	lpo.plzen.ssscr@gmail.com

a mezinárodního kongresu. Dále naše sdružení vydává pravidelně časopis StuDENT, který je zdarma distribuován všem studentům stomatologie a zubního lékařství v ČR.

Naším hlavním cílem je pomoci našim studentům v jejich odborném růstu, navzájem se seznámit a užít si společně vysokoškolského života.

### 13 ZAHRANIČNÍ STÁŽE

---

Studenti LF UK v Plzni nejčastěji vyjíždějí do zahraničí prostřednictvím Erasmus+ (program EU na podporu vzdělávání, odborné přípravy, mládeže a sportu.) Tento program jim umožňuje zúčastnit se buď studijního pobytu (na jeden až dva semestry), nebo praktické stáže (na minimálně dva měsíce) na partnerské instituci. Zájemci o studijní pobyt si v současné době mohou vybírat ze třiceti univerzit, např. v Německu, Rakousku, Francii, Belgii, Polsku, Litvě, Lotyšsku, Švédsku, Portugalsku, Španělsku či Itálii. U praktických stáží si mohou vybírat z dvaadvaceti pracovišť, většinou se jedná o univerzitní nemocnice. Během těchto pobytů jsou studenti finančně podporováni z rozpočtu tohoto programu. Je jim přiznáváno stipendium, jehož výše se odvíjí od délky pobytu a cílové destinace. Aby mohli studenti tzv. odjet na Erasmus, musí projít výběrovým řízením. To probíhá každý rok od února do dubna. Vybraní studenti jsou poté nominováni na zahraniční univerzity a začínají se připravovat na samotný pobyt. Důležitou částí je sestavení studijního plánu, který musí korespondovat se studijním plánem na naší fakultě. Na základě schváleného plánu jsou pak předměty splněné v zahraničí po návratu uznány.

### 14 STIPENDIA

---

Univerzita Karlova poskytuje svým studentům finanční podporu v podobě stipendií. Ta mohou mít různé podoby a jsou používána v různých situacích – kupříkladu jako sociální dávka, je-li student v obtížné situaci, či třeba jako odměna za mimořádně kvalitní výsledky v nejrůznějších činnostech spjatých se studiem. Podle druhu jsou stipendia buď jednorázová, nebo se pravidelně opakují.

Druhy stipendií poskytovaných na UK jsou např.:

- stipendium za vynikající studijní výsledky;
- stipendium za účast na výzkumu či dalších aktivitách, reprezentujících fakultu;
- doktorandské stipendium;
- stipendium na podporu ubytování;
- sociální stipendium;
- stipendium na podporu studia v zahraničí.

Podle ustanovení § 91 zákona o vysokých školách přiznává stipendia vysoká škola nebo fakulta podle stipendijního řádu. Stipendijní řád a další informace o stipendiích jsou vyvěšeny na webu UK – [www.cuni.cz](http://www.cuni.cz).

Pro vyplácení stipendií je nutné mít nastavené bankovní spojení v SISu (nastaví se v osobních údajích).

## 15 CENY A ODMĚNY STUDENTŮM

---

### 15.1 UNIVERZITNÍ CENY

#### 15.1.1 Bolzanova cena

Bolzanova cena je prestižní cenou Univerzity Karlovy udělovanou studentům za mimořádně objevené práce s vynikajícím tvůrčím obsahem a zpravidla s interdisciplinárním tematickým přesahem, zpracované uchazečem v průběhu studia. Jde o mimořádné ocenění jednotlivců z řad studentů Univerzity Karlovy. S udílením ceny je spojena peněžitá odměna.

Udělování ceny se řídí Statutem Bolzanovy ceny ve znění opatření rektora č. 48/2017.

#### 15.1.2 Cena rektora Univerzity Karlovy

Cena se uděluje v závěru studia vynikajícím studentům bakalářského nebo magisterského studijního programu, kteří v průběhu studia dosáhli mimořádných výsledků ve vědecké, výzkumné, sportovní nebo kulturní činnosti.

Cenu může každoročně obdržet jeden z absolventů:

- lékařských oborů – Cena prof. MUDr. Karla Weignera
- společenskovedních oborů – Cena prof. JUDr. Karla Engliše
- přírodovědných oborů – Cena prof. RNDr. Jaroslava Heyrovského
- teologických oborů – Cena Josefa Dobrovského
- učitelského studia – Cena prof. PhDr. Václava Příhody

Odměna pro absolventa magisterského studijního programu je stanovena minimálně ve výši 10.000 Kč.

Cena, kterou představuje diplom a finanční částka, je předána na zasedání Vědecké rady Univerzity Karlovy, viz opatření rektora č. 48/2017.

#### 15.1.3 Mimořádná cena rektora Univerzity Karlovy

Mimořádná cena rektora Univerzity Karlovy se uděluje studentům za čin, popřípadě činnost, vykonaný během studia a prokazující mimořádnou občanskou statečnost nebo obětavost; za dosažení mimořádných výsledků v průběhu studia v oblasti vědy a výzkumu; nebo za mimořádně vysoké ocenění při provozování kulturních či uměleckých aktivit nebo za skvělé sportovní výsledky v mezinárodních soutěžích.

Zdůvodněný návrh předkládá rektorovi děkan fakulty. Cena je udílena příležitostně.

Odměna je stanovena ve výši minimálně 15.000 Kč a je spolu s dopisem rektora předána na zasedání vědecké rady UK viz opatření rektora č. 48/2017.

### 15.2 FAKULTNÍ CENY

#### 15.2.1 Cena Jaroslava Slípky

Děkan fakulty přiznává stipendium ve formě Ceny Jaroslava Slípky. Cena je udělována za činnost vedoucí ke zlepšení studijního prostředí, společensky prospěšnou činnost

studentů, reprezentaci fakulty a další aktivity vedoucí k rozvoji fakulty a podmínky dále určuje děkan.

#### **15.2.2 Cena děkana LF UK v Plzni**

Základním kritériem pro udělení ceny jsou studijní výsledky absolventa za celou dobu studia. Dalším kritériem mohou být jeho významné výsledky ve vědecké, odborné, pedagogické, sociální nebo sportovní činnosti v době studia na fakultě. Návrh na udělení ceny připraví komise ve složení – studijní proděkan a vedoucí studijních oddělení. O udělení ceny rozhoduje děkan.

#### **15.2.3 Cena Nadace prof. MUDr. Eugena Vencovského, DrSc. pro podporu nemajetných studentů**

V rámci stipendií z jiných zdrojů je každoročně vyplácena finanční podpora studijně úspěšným, avšak nemajetným studentům fakulty, a to v obou studijních programech. Zdrojem finančních prostředků je Nadace profesora MUDr. Eugena Vencovského, DrSc. pro podporu nemajetných studentů. Žádost o podporu podává žadatel na formuláři, který je k dispozici na studijním oddělení fakulty. Vyplněnou žádost je nutno odevzdat na studijním oddělení do 15. října daného roku.

#### **15.2.4 Cena Josephiny Napravilové**

V rámci Nadace prof. MUDr. Eugena Vencovského, DrSc. pro podporu nemajetných studentů je každoročně také udělována Cena Josephiny Napravilové jako finanční ocenění nejúspěšnějšího studenta fakulty ve dvou kategoriích:

- nejlepší student 1. ročníku magisterského studijního programu,
- nejlepší student posledního ročníku magisterského studijního programu.

### **15.3 DALŠÍ CENY**

#### **15.3.1 Cena ministra školství, mládeže a tělovýchovy**

Cena se uděluje vynikajícím studentům studia v bakalářském, magisterském nebo doktorském studijním programu za mimořádné výsledky ve studiu a ve vědecké, výzkumné, vývojové, umělecké nebo další tvůrčí činnosti.

Cenu představuje diplom a věcný dar nebo peněžitý dar v celkové hodnotě do 15.000 Kč.

Návrhy na udělení ceny podávají rektori vysokých škol do 31. srpna v každém kalendářním roce; návrhy pro absolventa lze podat nejpozději do jednoho roku po řádném ukončení studia v příslušném studijním programu. V kalendářním roce může být uděleno nejvýše 5 cen.

Statut ceny je zveřejněn na webové adrese [www.msmt.cz](http://www.msmt.cz).

#### **15.3.2 Cena Josefa Hlávky**

Cena je určena pro talentované studenty do 33 let v bakalářském, magisterském nebo doktorském studiu, kteří prokázali výjimečné schopnosti a tvůrčí myšlení ve svém oboru.

Cena je spojena s předáním nadačního příspěvku ve výši 20.000 Kč pro každého nositele.

Návrh na udělení ceny zasílají správní radě rektori pražských vysokých škol, a to maximálně jednoho kandidáta z každé fakulty.

Statut ceny je zveřejněn na adrese [www.hlavkovanadace.cz](http://www.hlavkovanadace.cz)

## 16 SEZNAM PŘEDNÁŠEK A PŘEHLED ZKOUŠEK PRO PRVNÍ ROČNÍKY

### 16.1 VŠEOBECNÉ LÉKAŘSTVÍ

Název předmětu (garant)	zimní semestr přednášky/cvičení zápočet/zkouška	letní semestr přednášky/cvičení zápočet/zkouška	počet kreditů
Anatomie (doc. RNDr. P. Fiala, CSc.)	4/3 Z	4/3 Z+ZK	20
Biofyzika (MUDr. et MUDr. J. Beneš, Ph.D.)	0	3/4 Z+ZK	8
Biologie a genetika (doc. RNDr. M. Pešta, Ph.D.)	2/2 Z	2/3 Z+ZK	9
Cizí jazyk – AJ, NJ, FJ, ŠJ (Mgr. A. Holá)	0/2 Z	0/2 Z+ZK	3
Čeština pro cizince (Mgr. A. Holá)	0/2 Z	0/2 Z+ZK	3
Histologie a embryologie I. (prof. MUDr. M. Králíčková, Ph.D.)	0	2/3 Z	5
Latina (Mgr. A. Holá)	0/2 Z	0/2 Z+ZK	3
Lékařská chemie (prof. MUDr. J. Racek, DrSc., Ing. V. Babuška, Ph.D.)	3/3 Z+ZK	0	7
Tělesná výchova I. (Mgr. M. Červený)	0/2 Z	0/2 Z	1
Výpočetní technika (Mgr. M. Navrátil)	0/1 Z	0	1
Základy první pomoci (doc. MUDr. J. Beneš, Ph.D.)	1/1 Z	0	3
<b>celkem povinné předměty</b>			<b>60</b>

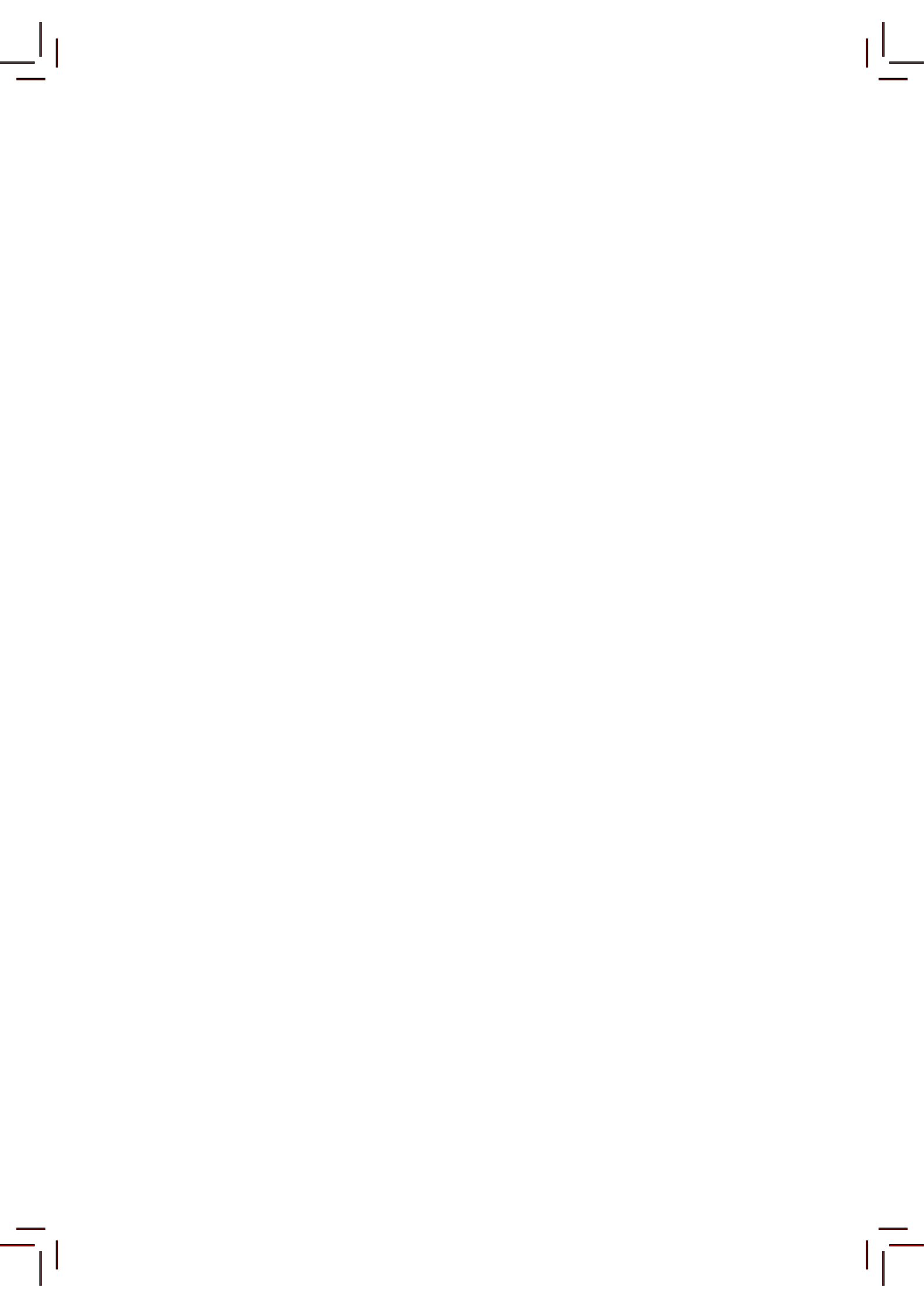
Cizinci (mimo studentů ze SR) si zapisují v 1. ročníku pouze latinu a češtinu pro cizince. Každý posluchač si zapíše povinně latinu a jeden cizí jazyk.



## 16.2 ZUBNÍ LÉKAŘSTVÍ

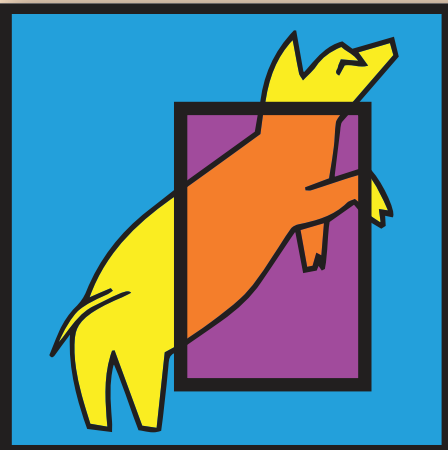
Název předmětu (garant)	zimní semestr přednášky/cvičení zápočet/zkouška	letní semestr přednášky/cvičení zápočet/zkouška	počet kreditů
Anatomie (doc. RNDr. P. Fiala, CSc.)	4/3 Z	4/3 Z+ZK	18
Biofyzika (MUDr. et MUDr. J. Beneš, Ph.D.)	2/2 Z+ZK	0	7
Biochemie I. (prof. MUDr. J. Racek, DrSc., doc. MUDr. J. Kotyza, CSc.)	0	2/1,5 Z	3
Biologie a genetika I. (doc. MUDr. M. Ludvíková, Ph.D.)	0	2/2 Z	3
Cizí jazyk – AJ, NJ, FJ, ŠJ (Mgr. A. Holá)	0/2 Z	0/2 Z+ZK	3
Čeština pro cizince (Mgr. A. Holá)	0/2 Z	0/2 Z+ZK	3
Histologie a embryologie I. (prof. MUDr. M. Králíčková, Ph.D.)	0	2/1 Z	3
Chemie (doc. MUDr. J. Kotyza, CSc., prof. MUDr. J. Racek, DrSc.)	2/3 Z+ZK	0	7
Informatika v zubním lékařství (Mgr. M. Navrátil)	0/1 Z	0	2
Latina (Mgr. A. Holá)	0/2 Z	0/2 Z+ZK	2
Preklinické zubní lékařství I. (MUDr. H. Hecová)	2/4 Z	2/4 Z	9
Tělesná výchova I. (Mgr. M. Červený)	0/2 Z	0/2 Z	1
Základy první pomoci (doc. MUDr. J. Beneš, Ph.D.)	1/1 Z	0	2
<b>celkem povinné předměty</b>			<b>60</b>

Cizinci (mimo studentů ze SR) si zapisují v 1. ročníku pouze latinu a češtinu pro cizince. Každý posluchač si запиše povinně latinu a jeden cizí jazyk.

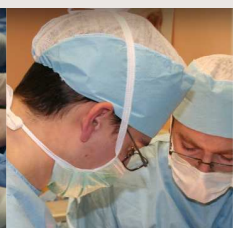
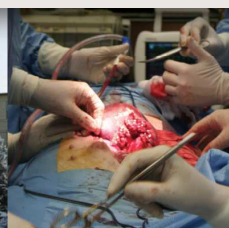
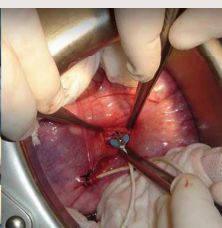
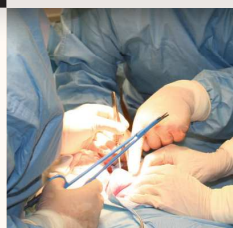
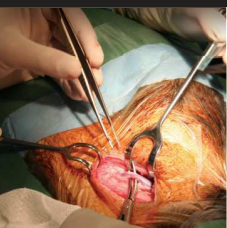








# Summer School of Experimental Surgery Pilsen 2019



**1 July to 12 July 2019**  
in Pilsen, Czech Republic

**1300 EUR (1200 EUR early bird fee until 31 Dec 2018)**

the fee includes: tuition  
textbook (500+ pages)  
accommodation  
lunches  
scheduled excursions  
extracurricular activities

## **practical exercises & theoretical lectures**

(ca. 20 hrs at the operating theatre, performing surgeries from the 2<sup>nd</sup> day)

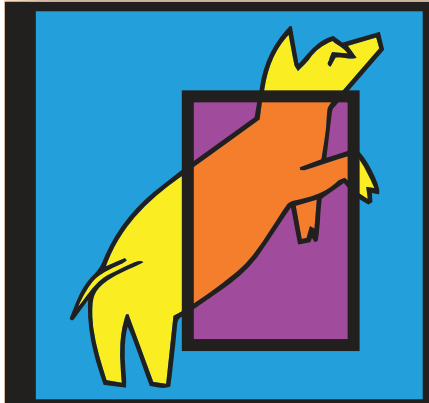
surgery, anesthesia, imaging, statistics, biomechanics,  
software models, stem cells, tissue cultures, transplantations,  
experimental methods **and more...**



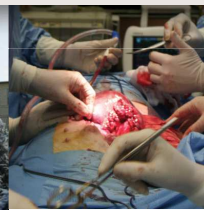
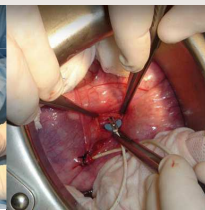
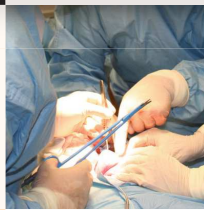
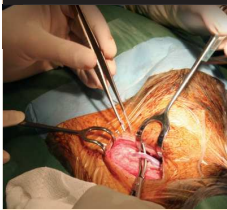
**Charles University**  
**Faculty of Medicine in Pilsen**

e-mail: [info@sses.eu](mailto:info@sses.eu) | phone: +420 776 561 324 | fax: +420 377 593 469

**www.sses.eu**



## Summer School of Experimental Surgery Pilsen 2019



**1 July to 12 July 2019**  
in Pilsen, Czech Republic

**1300 EUR (1200 EUR early bird fee until 31 Dec 2018)**

the fee includes: tuition  
textbook (500+ pages)  
accommodation  
lunches  
scheduled excursions  
extracurricular activities

**practical exercises & theoretical lectures**  
(ca. 20 hrs at the operating theatre, performing surgeries from the 2<sup>nd</sup> day)

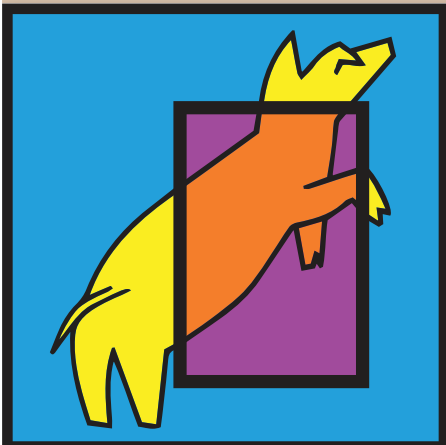
surgery, anesthesia, imaging, statistics, biomechanics,  
software models, stem cells, tissue cultures, transplantations,  
experimental methods **and more...**



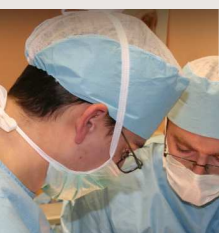
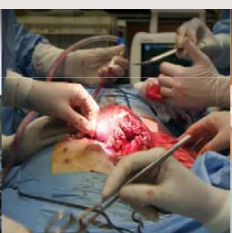
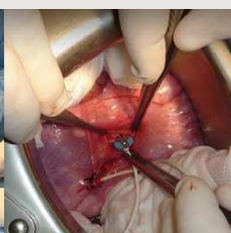
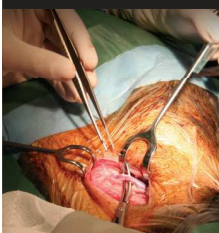
**Charles University**  
**Faculty of Medicine in Pilsen**

e-mail: [info@sses.eu](mailto:info@sses.eu) | phone: +420 776 561 324 | fax: +420 377 593 469

**www.sses.eu**



# Summer School of Experimental Surgery Pilsen 2019



**1 July to 12 July 2019**  
in Pilsen, Czech Republic

**1300 EUR (1200 EUR early bird fee until 31 Dec 2018)**

the fee includes: tuition  
textbook (500+ pages)  
accommodation  
lunches  
scheduled excursions  
extracurricular activities

## **practical exercises & theoretical lectures**

(ca. 20 hrs at the operating theatre, performing surgeries from the 2<sup>nd</sup> day)

surgery, anesthesia, imaging, statistics, biomechanics,  
software models, stem cells, tissue cultures, transplantations,  
experimental methods **and more...**

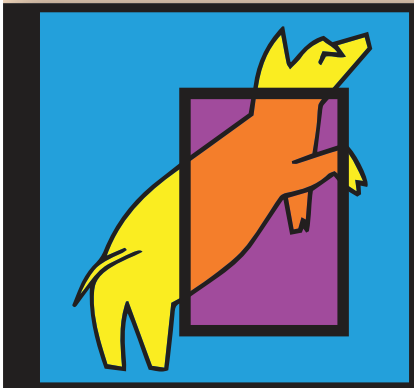


**Charles University**  
**Faculty of Medicine in Pilsen**

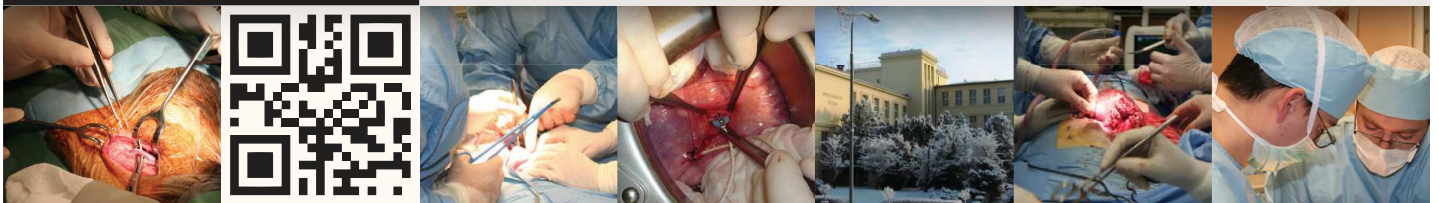
e-mail: [info@sses.eu](mailto:info@sses.eu) | phone: +420 776 561 324 | fax: +420 377 593 469

**WWW.SSES.EU**





## Summer School of Experimental Surgery Pilsen 2019



**1 July to 12 July 2019**  
in Pilsen, Czech Republic

**1300 EUR (1200 EUR early bird fee until 31 Dec 2018)**

the fee includes: tuition  
textbook (500+ pages)  
accommodation  
lunches  
scheduled excursions  
extracurricular activities

### **practical exercises & theoretical lectures**

(ca. 20 hrs at the operating theatre, performing surgeries from the 2<sup>nd</sup> day)

surgery, anesthesia, imaging, statistics, biomechanics,  
software models, stem cells, tissue cultures, transplantations,  
experimental methods **and more...**



**Charles University**  
**Faculty of Medicine in Pilsen**

e-mail: [info@sses.eu](mailto:info@sses.eu) | phone: +420 776 561 324 | fax: +420 377 593 469

**www.sses.eu**