



EVROPSKÁ UNIE
EVROPSKÝ FOND PRO REGIONÁLNÍ ROZVOJ
INVESTICE DO VAŠÍ BUDOUCNOSTI



Výzva k podání nabídky

dále jen „ZADÁVACÍ DOKUMENTACE“
k veřejné zakázce malého rozsahu

Název veřejné zakázky:

Stavební dokumentace, inženýrská činnost a autorský dozor – Zateplení jižní budovy FaF

Druh veřejné zakázky: **služby**

Rozsah: **veřejná zakázka malého rozsahu**, nejedná se o zadávací řízení dle zákona č. 137/2006 Sb., o veřejných zakázkách ve znění pozdějších předpisů (dále jen „zákon“). Výběrové řízení je realizováno podle Příručky pro příjemce finanční podpory a Pravidel pro výběr dodavatelů v rámci Operačního programu Výzkum a vývoj pro inovace.

Název projektu: **Revitalizace infrastruktury na FaF UK v HK**

Registrační číslo: **CZ.1.05/4.1.00/11.0254**

IDENTIFIKAČNÍ ÚDAJE ZADAVATELE

Název zadavatele: Univerzita Karlova v Praze, Farmaceutická fakulta UK v Hradci Králové

Sídlo zadavatele: Heyrovského 1203, Hradec Králové, PSČ 500 05

IČ zadavatele: 00216208

DIČ zadavatele: CZ00216208

URL adresa: www.faf.cuni.cz

Profil zadavatele:

<http://www.e-zakazky.cz/Profil-Zadavatele/b5a7cb7a-3e25-43a1-9c52-d0ea9a4b70e7>

Osoba oprávněná jednat za zadavatele:

doc. PharmDr. Tomáš Šimůnek, Ph.D.

děkan Farmaceutické fakulty UK v Hradci Králové

telefon: 495 067 200

e-mail: sekretariat@faf.cuni.cz

Kontaktní osoby této veřejné zakázky:

Ing. Petr Baše

Oddělení strategického rozvoje fakulty a evropských projektů

telefon: 495 067 244

mobil: 725 594 434

e-mail: basep@faf.cuni.cz

Farmaceutická fakulta UK v Hradci Králové získala finanční podporu z Operačního programu Výzkum a vývoj pro inovace, v rámci výzvy číslo 2.4 – Modernizace stávající infrastruktury pro výuku spojenou s výzkumem, prioritní osy 4 (dále jen „OP VaVpl“). Pro úspěšnou realizaci tohoto projektu Farmaceutická fakulta UK v Hradci Králové vyhláší tuto veřejnou zakázku malého rozsahu, jejímž předmětem je soubor výkonů inženýrsko-projektových činností.

VYMEZENÍ POŽADOVANÝCH SLUŽEB ZAKÁZKY

Předmětem veřejné zakázky jsou inženýrsko-projekční činnosti včetně autorského dozoru za účelem **Zateplení a sanace poruch obvodového pláště jižní budovy (vyjma střešního pláště) Farmaceutické fakulty UK v Hradci Králové na adrese Akademika Heyrovského čp. 1203, Hradec Králové, na pozemku parc.č. st 1587, kat. území Hradec Králové v souladu se:**

- statickým posouzením z 3/2014, které zpracoval Ing. Bohumil Rusek viz příloha č. 5 této zadávací dokumentace

Zadavatel má dále k dispozici energetický audit z 10/2012 a Průkaze energetické náročnosti budov – Komplex budov z 6/2013.

Předmět je vymezen dle výkonových fází sazebníku UNIKA pro navrhování nabídkových cen projektových prací a inženýrských činností.

Soubor výkonů inženýrsko-projektových činností:

VF1: Zabezpečení vstupních podkladů (VSP)

VF2: Zabezpečení projektové přípravy pro územní řízení (DUR a IČ) – *úpravy hlavního vstupu (markýza)*

VF3: Zabezpečení projektové přípravy stavby pro stavební povolení vč. inženýrských činností (DSP s IČ)

VF4: Zabezpečení projektové přípravy pro provádění stavby vč. inženýrských činností (DPS a IČ)

VF5: *Dokumentace pro zadání stavby (zpracování a kontrola definice předmětu stavebních prací a dodávek do Zadávací dokumentace a Návrhu smlouvy o dílo pro zhotovitele stavebních prací)*

VF6: Dopracování projektu pro provádění stavby (DPS) – podle rozsahu

VF7: *Zabezpečení smluvních vztahů pro provádění stavby (spolupráce při výběru dodavatele stavebních prací a dodávek, odborný člen v komisi pro posouzení a hodnocení nabídek, zodpovězení dotazů)*

VF8: Práce spojené s prováděním stavby (AD + IČ)

VF9: Práce po dokončení stavby (IČ)

Dokumentace pro stavební povolení a dokumentace pro provádění stavby budou zpracovány v rozsahu vyhlášky 499/2006 Sb., o dokumentaci staveb, v platné znění.

Výkaz výměr bude zpracován v souladu s vyhláškou 230/2012 Sb., kterou se stanoví podrobnosti vymezení předmětu veřejné zakázky na stavební práce a rozsah soupisu stavebních prací, dodávek a služeb s výkazem výměr, v platném znění.

Další činnosti a výdaje, které budou zahrnuty v ceně, nad rámec výkonových fází viz výše:

- ověření stávajícího stavu s předanou dokumentací a doplnění změn,
- úhrada správních a jiných poplatků jménem zadavatele,
- případná dokumentace pro umístění stavby či její části, pokud to předmět realizovaných prací bude vyžadovat (územní souhlas pro umístění markýzy),
- provedení změn a doplňků v dokumentacích vyžádané zadavatelem v době její přípravy,



- spolupráce při výběru zhotovitele stavebních prací ve výběrovém řízení veřejného zadavatele, zástupce hlavního projektanta se musí účastnit jako odborný člen všech komisí pro posouzení a hodnocení podaných nabídek,
- součinnost při zajišťování odpovědí uchazečům o veřejnou zakázku – dotazy týkající se stavební projektové dokumentace nebo výkazu výměr,
- v případě nejasností či nesouladu ve stavební projektové dokumentaci, rozpočtu či výkazu výměr, provedení činností nutných pro uvedení zadávací dokumentace do řádného stavu,
- poskytnutí licenčního oprávnění k provedení úprav a změn dokumentace nebo stavby na dobu 25 let formou závazku ve smlouvě této veřejné zakázky.

Dokumentace bude mimo jiné také řešit:

- sanace obvodového pláště dle Statického posudku viz Příloha č. 5 Zadávací dokumentace,
- zateplení obvodového pláště jižní budovy (vyjma střešního pláště) Farmaceutické fakulty UK v Hradci Králové na adrese Akademika Heyrovského čp. 1203, Hradec Králové, v souladu s energetickým auditem z 10/2012 a Průkazem energetické náročnosti budov – Komplex budov z 6/2013, které zpracovala společnost ARKO spol. s r.o., viz přílohy této zadávací dokumentace,
- případné bourací práce,
- barevného řešení fasády vč. umístění a ztvárnění „loga - názvu“ Farmaceutické fakulty UK v Hradci Králové na nové fasádě budovy (návrh osvětlení tohoto loga – názvu), v ceně musí být kalkulováno projednání výsledného řešení se zadavatelem a zapracování jeho připomínek
- demontáž a zpětnou montáž či přeložení všech zařízení umístěných na fasádě budovy vč. případných doprovodných stavebních úprav
- zakomponování rozvodů chlazení, které jsou ve stávajícím stavu vedeny přes atiku po fasádě, do vrstev zateplovacího systému
- novou markýzu nového vstupu a zábradlí venkovního schodiště.
- fasádu uskočeného střešního podlaží vč. výměny oken
- nové řešení vstupu na střechu a přeložení žaluzií s požárními klapkami pro odvod kouře
- zrušení oken do místnosti č. 213 – servrovna (za předpokladu zamezení prašnosti do této místnosti, jedná se o okna na východní fasádě ve 2.NP nad vrátnici)
- odstranění náletové zeleně u paty objektu
- systémová ochrana a prevence proti grafity
- zateplení soklu vč. řešení okapového chodníčku
- skladba podlahových vrstev lodžii, zateplení lodžii a zábradlí vč. jejich výplní

Požadavky zadavatele na formu předání předmětu zakázky:

- Projektová dokumentace (pro stavební povolení) (DSP) v počtu 4 pare v tištěné podobě a jedenkrát na CD
- Dokumentaci pro provádění stavby (DPS) vč. zpracovaného podrobného položkového rozpočtu v počtu 1 pare v tištěné podobě a jedenkrát na CD – **pracovní verze.**
- Dokumentace pro provádění stavby v počtu 4 pare v tištěné podobě a 1x na CD s výkazem výměr pro účely zadávacího řízení na zhotovitele stavby.
- Podrobný položkový rozpočet (projektanta) dle požadovaného rozsahu pro účely zadávacího řízení na zhotovitele stavby v počtu 1 pare v tištěné podobě a jedenkrát na CD.
- Dokumentace skutečného provedení stavby v rozsahu 3 pare v tištěné podobě a 1 x na CD.

POZN: Na CD musí být dokumenty uloženy a seříděny v adresářových strukturách odpovídající tištěné verzi. Data musí být uložena ve formátu pdf i dwg či dws. CD může být nahrazeno jiným digitálním nosičem dat, na kterém musí být data uzamčena proti jejich editaci.

Požadavky zadavatele na výkon autorského dozoru projektanta (AD):

- předpokládaná doba výkonu autorského dozoru jsou 3 měsíce (uchazeč tento výkon ocení v nabídce paušální částkou za 100 hodin vč. uvedení ceny za 1 hodinu autorského dozoru. V ceně



paušální částky, tak i v hodinové sazbě, musí být započteny veškeré náklady s tím spojené, jako je např. doprava, tisk, poplatky atd.),

- výkon bude spočívat zejména v následujících činnostech:
 - účast na kontrolních dnech, pokud k tomu bude vyzván (frekvence cca 1x týdně),
 - účast na kontrolních prohlídkách stavby stavebního úřadu (SÚ) pokud k tomu bude vyzván, poskytování potřebných vysvětlení ke zpracované projektové dokumentaci,
 - rozpracování, doplnění př. nové návrhy detailů k předané PD, pokud nebudou použitelné pro výstavbu,
 - odstranění vad dokumentace a zpracování objektivně nepředvídaných změn projektu vč. výkazu výměr jako podklad pro jednací řízení bez uveřejnění se zhotovitelem stavebních prací,
 - dohled nad dodržením projektové dokumentace, poskytování potřebných vysvětlení a konzultací nutných pro plynulost výstavby,
 - posuzování návrhů zhotovitelů a investora na změny v projektu, vyjádření ke změnovým listům stavby,
 - zpracování stavební dokumentace objektivně nepředvídaných změn projektu vč. výkazu výměr pro jednací řízení bez uveřejnění se zhotovitelem stavebních prací,
 - účast na předání a převzetí stavby nebo její části, včetně případných nařízených zkoušek.

Pro autorský dozor projektanta dále platí:

- zadavatel bude zasílat výzvu k účasti na kontrolních dnech min. 3 dny předem,
- autorský dozor projektanta bude poskytovat vyjádření a doplnění k jím zpracované dokumentaci bezodkladně po tom, co byl k tomuto vyzván, v případě složitějších návrhů v termínu, který bude oboustranně odsouhlasen.

Místo plnění:

Sídlo zadavatele, tj. Farmaceutická fakulta UK v Hradci Králové, Heyrovského 1203, 500 05Hradec Králové.

Zadavatel předpokládá, že smlouva o dílo bude podepsána do 10. 10. 2014. Vybraný uchazeč bude povinen nejpozději do 60 dnů od podpisu smlouvy předat dokumentaci pro stavební povolení vč. stanovisek dotčených orgánů státní správy, pracovní verzi dokumentace pro provádění stavby nejpozději do 70 dnů od podpisu smlouvy, dokumentaci pro provádění stavby vč. výkazu výměr dle požadovaného rozsahu pro zadávací dokumentaci nejpozději do 90 dnů od podpisu smlouvy a včetně všech platných vyjádření dotčených orgánů státní správy. Autorský dozor bude zahájen na základě písemné výzvy zadavatele.

POZN: V případě objektivních příčin, které projektant písemně prokazatelně doloží, nemusí být stanoviska dotčených orgánů státní správy odevzdány ve výše uvedených termínech společně s dokumentací.

POŽADAVKY NA ZPŮSOB ZPRACOVÁNÍ NABÍDKOVÉ CENY

Uchazeč stanoví nabídkovou cenu pro realizaci celé zakázky, tzn. za veškeré dokumentace, inženýrskou činnost a autorský dozor projektanta tak, jak je uvedeno v předmětu této veřejné zakázky.

Nabídková celková cena bude uvedena v české měně v členění: nabídková cena bez daně z přidané hodnoty (DPH), samostatně DPH (sazba DPH 15 % a 21 %) a celková nabídková cena včetně DPH. Nabídková celková cena bude stanovena jako cena „nejvýše přípustná“ a musí v ní být zahrnuty veškeré náklady spojené s kompletní realizací předmětu zakázky. Cena bude uvedena v krycím listu nabídky, kde budou také uvedeny dílčí ceny plnění bez daně z přidané hodnoty a hodinová sazba autorského dozoru projektanta bez DPH. Nabídky budou hodnoceny dle celkové ceny bez DPH.

Předpokládaná hodnota veřejné zakázky činí 500 000,- Kč bez DPH (605 000 Kč s DPH). Předpokládaná hodnota veřejné zakázky je zároveň maximálně přípustnou výší celkové nabídkové

ceny. Jestliže uchazeč nabídne cenu vyšší, bude jeho nabídka hodnotící komisí vyřazena z výběrového řízení.

Uchazeč může v průběhu lhůty pro podání nabídek vznést dotaz na doplňující informaci k zadávací dokumentaci a jejím přílohám. Dotazy je přípustné pokládat výhradně písemnou formou a to e-mailem na kontaktní osobu této veřejné zakázky, Ing. Petra Bašeho (basep@faf.cuni.cz). Dotazy uchazečů musí být doručeny nejpozději 4 pracovní dny před uplynutím lhůty pro podání nabídek.

PODMÍNKY, ZA NICHŽ JE MOŽNO ZMĚNIT VÝŠI NABÍDKOVÉ CENY

Změna nabídkové ceny je přípustná pouze v případě změny sazby DPH, a to ve výši vyvolané touto změnou.

PODMÍNKY A POŽADAVKY NA ZPRACOVÁNÍ NABÍDKY

Uchazeč ve své nabídce uvede své identifikační údaje, a to v krycím listu nabídky, jehož vzor je nedílnou přílohou této zadávací dokumentace.

Uchazeč vloží do nabídky doplněný návrh smlouvy o dílo podepsaný osobou oprávněnou jednat jménem či za uchazeče v jednom vyhotovení. Jako závazný vzor použije návrh smlouvy uvedený v příloze č. 3 této zadávací dokumentace. Místa, která jsou vyznačena **XXXXXXXXXXXX**, uchazeč povinně vyplní. Pokud návrh smlouvy podepíše zmocněná osoba, musí být součástí nabídky uchazeče též příslušná platná plná moc. Nepodepsaný návrh smlouvy je nepodepsanou nabídkou ve smyslu zákona a je proto právně neúčinný. Nabídka, která bude obsahovat nepodepsaný návrh smlouvy, bude vyřazena pro nesplnění podmínek zadání.

Součástí nabídky musí být rovněž další dokumenty požadované zákonem a zadavatelem, včetně dokladů a informací prokazujících splnění kvalifikace.

Nabídka musí být předložena výhradně v českém jazyce či slovenském jazyce. K dokladům a listinám předloženým v jiném než českém či slovenském jazyce musí být připojen jejich překlad do českého jazyka. Překlad musí být jednoznačný (není nutný úředně ověřený překlad). Za správnost překladu ručí předkladatel nabídky, tato skutečnost musí být v předložené nabídce uvedena formou čestného prohlášení uchazeče.

Uchazeč předloží nabídku v originále (s označením „ORIGINÁL NABÍDKY“), zadavatel doporučuje vedle předložení tohoto originálu nabídky rovněž předložení jedné listinné kopie nabídky (s označením „KOPIE NABÍDKY“). V případě rozporů mezi originálem a kopií nabídky je rozhodující originál nabídky.

Nabídka uchazeče nesmí obsahovat přepisy nebo opravy, které by mohly uvést zadavatele v omyl.

Nabídka musí být zajištěna proti nežádoucí manipulaci s jednotlivými listy. Za dostatečné zabezpečení nabídky proti manipulaci s jednotlivými listy považuje zadavatel opatření nabídky (svazku) takovými bezpečnostními prvky, které zabezpečí své spolehlivé sebepoškození v případě výše uvedené manipulace. Použité bezpečnostní prvky by měly být dále dostatečně jedinečné tak, aby byla vyloučena možnost jejich neoprávněného nahrazení. Zadavatel doporučuje jako jeden z možných bezpečnostních prvků použití provázku a přelepek opatřených podpisem statutárního orgánu uchazeče a jeho razítkem.

Zadavatel doporučuje uchazeči všechny listy nabídky včetně příloh řádně očíslovat vzestupnou číselnou řadou a na poslední stránce nabídky uvést podepsané prohlášení o celkovém počtu stran nabídky.

Zadavatel doporučuje uchazeči ve své nabídce použít toto pořadí dokumentů:

1. Krycí list nabídky – viz příloha č.1 této zadávací dokumentace.
2. Prokázání splnění základních kvalifikačních předpokladů čestným prohlášením – viz příloha č.2 této zadávací dokumentace.
3. Prokázání splnění profesních kvalifikačních předpokladů.

4. Návrh smlouvy vč. příloh – viz příloha č.3 této zadávací dokumentace.
5. Ostatní dokumenty – dle uvážení uchazeče.
6. Prohlášení o počtu stran.

PODÁNÍ NABÍDKY

Uchazeč může podat pouze jednu nabídku.

Uchazeč, který podal nabídku v tomto zadávacím řízení, nesmí být současně subdodavatelem, jehož prostřednictvím jiný dodavatel v tomtéž zadávacím řízení prokazuje kvalifikaci.

Pokud uchazeč podá více nabídek samostatně nebo společně s dalšími uchazeči nebo je subdodavatelem, jehož prostřednictvím jiný uchazeč v tomtéž zadávacím řízení prokazuje kvalifikaci, zadavatel všechny nabídky podané takovým uchazečem vyřadí.

Lhůta pro doručení nabídky: do 06. 10. 2014 do 14.00 hod.

Místo pro doručení nabídky: Farmaceutická fakulta UK v Hradci Králové – sekretariát děkana.

Adresa: Heyrovského 1203, Hradec Králové, PSČ 500 05.

Přebírající osoba: Pavla Matoušková, tel.: 495 067 200, e-mail: matouspa@faf.cuni.cz.

Nabídku je možné doručit **osobně v pracovní době** (od 8.00 do 14.00 hodin) **nebo zaslat doporučeně poštou** na výše uvedenou kontaktní adresu **v zalepené obálce** s razítkem účastníka zadávacího řízení, která bude opatřena nápisem „**Výběrové řízení – Stavební dokumentace, inženýrská činnost a autorský dozor – Zateplení jižní budovy FaF - „NEOTVÍRAT“**“.

Na obálce musí být uvedeno označení uchazeče a adresa pro případné zaslání oznámení o pozdním podání nabídky.

PROKÁZÁNÍ KVALIFIKAČNÍCH PŘEDPOKLADŮ

Obecné ustanovení ke kvalifikaci: předpokladem hodnocení nabídek je splnění kvalifikace.

Doba prokazování kvalifikace: ve lhůtě pro podání nabídek – doložit v nabídce.

V případech, kdy zadavatel v rámci prokázání kvalifikace požaduje předložení čestného prohlášení uchazeče, musí takové prohlášení obsahovat zadavatelem požadované údaje a musí být současně podepsáno osobou oprávněnou jednat jménem uchazeče. V případě podpisu jinou osobou na základě plné moci, musí být originál nebo úředně ověřená kopie zmocnění této osoby součástí dokladů, kterými uchazeč prokazuje splnění kvalifikace.

Kvalifikační předpoklady splňuje uchazeč, který splní základní kvalifikační předpoklady a profesní kvalifikační předpoklady.

Základní kvalifikační předpoklady splňuje uchazeč:

a) který nebyl pravomocně odsouzen pro trestný čin spáchaný ve prospěch organizované zločinecké skupiny, trestný čin účasti na organizované zločinecké skupině, legalizace výnosů z trestné činnosti, podílnictví, přijetí úplatku, podplacení, nepřímého úplatkářství, podvodu, úvěrového podvodu, včetně případů, kdy jde o přípravu nebo pokus nebo účastenství na takovém trestném činu, nebo došlo k zahlazení odsouzení za spáchání takového trestného činu; jde-li o právnickou osobu, musí tento předpoklad splňovat jak tato právnická osoba, tak její statutární orgán nebo každý člen statutárního orgánu, a je-li statutárním orgánem dodavatele či členem statutárního orgánu dodavatele právnická osoba, musí tento předpoklad splňovat jak tato právnická osoba, tak její statutární orgán nebo každý člen statutárního orgánu této právnické osoby; podává-li nabídku či žádost o účast zahraniční právnická osoba prostřednictvím své organizační složky, musí předpoklad podle tohoto písmene splňovat vedle

uvedených osob rovněž vedoucí této organizační složky; tento základní kvalifikační předpoklad musí dodavatel splňovat jak ve vztahu k území České republiky, tak k zemi svého sídla, místa podnikání či bydliště,

b) který nebyl pravomocně odsouzen pro trestný čin, jehož skutková podstata souvisí s předmětem podnikání dodavatele podle zvláštních právních předpisů nebo došlo k zahlazení odsouzení za spáchání takového trestného činu; jde-li o právnickou osobu, musí tuto podmínku splňovat jak tato právnická osoba, tak její statutární orgán nebo každý člen statutárního orgánu, a je-li statutárním orgánem dodavatele či členem statutárního orgánu dodavatele právnická osoba, musí tento předpoklad splňovat jak tato právnická osoba, tak její statutární orgán nebo každý člen statutárního orgánu této právnické osoby; podává-li nabídku či žádost o účast zahraniční právnická osoba prostřednictvím své organizační složky, musí předpoklad podle tohoto písmene splňovat vedle uvedených osob rovněž vedoucí této organizační složky; tento základní kvalifikační předpoklad musí dodavatel splňovat jak ve vztahu k území České republiky, tak k zemi svého sídla, místa podnikání či bydliště,

c) který v posledních 3 letech nenaplnil skutkovou podstatu jednání nekalé soutěže formou podplácení podle zvláštního právního předpisu,

d) vůči jehož majetku neprobíhá nebo v posledních 3 letech neproběhlo insolvenční řízení, v němž bylo vydáno rozhodnutí o úpadku nebo insolvenční návrh nebyl zamítnut proto, že majetek nepostačuje k úhradě nákladů insolvenčního řízení, nebo nebyl konkurs zrušen proto, že majetek byl zcela nepostačující nebo zavedena nucená správa podle zvláštních právních předpisů,

e) který není v likvidaci,

f) který nemá v evidenci daní zachyceny daňové nedoplatky, a to jak v České republice, tak v zemi sídla, místa podnikání či bydliště dodavatele,

g) který nemá nedoplatek na pojistném a na penále na veřejné zdravotní pojištění, a to jak v České republice, tak v zemi sídla, místa podnikání či bydliště dodavatele,

h) který nemá nedoplatek na pojistném a na penále na sociální zabezpečení a příspěvku na státní politiku zaměstnanosti, a to jak v České republice, tak v zemi sídla, místa podnikání či bydliště dodavatele,

i) který nebyl v posledních 3 letech pravomocně disciplinárně potrestán či mu nebylo pravomocně uloženo kárné opatření podle zvláštních právních předpisů, je-li podle § 54 písm. d) požadováno prokázání odborné způsobilosti podle zvláštních právních předpisů; pokud dodavatel vykonává tuto činnost prostřednictvím odpovědného zástupce nebo jiné osoby odpovídající za činnost dodavatele, vztahuje se tento předpoklad na tyto osoby,

j) který není veden v rejstříku osob se zákazem plnění veřejných zakázek a

k) kterému nebyla v posledních 3 letech pravomocně uložena pokuta za umožnění výkonu nelegální práce podle zvláštního právního předpisu.

Způsob prokázání základních kvalifikačních předpokladů:

Uchazeč je povinen při prokázání splnění základních kvalifikačních předpokladů použít vzor čestného prohlášení, který je přílohou č. 2 této zadávací dokumentace.

Profesní kvalifikační předpoklady

Splnění profesních kvalifikačních předpokladů uchazeč prokáže předložením (stačí prostá kopie):

- výpisu z obchodního rejstříku, pokud je v něm zapsán, či výpisem z jiné obdobné evidence, pokud je v ní zapsán, a



- dokladu o oprávnění k podnikání podle zvláštních právních předpisů v rozsahu odpovídajícím předmětu zakázky, zejména dokladem prokazujícím příslušné živnostenské oprávnění či licenci.

Doklady prokazující splnění základních kvalifikačních předpokladů a výpis z obchodního rejstříku nesmějí být starší 90 kalendářních dnů ke dni podání nabídky.

ZPŮSOB HODNOCENÍ NABÍDEK PODLE HODNOTÍCÍCH KRITÉRIÍ

Základním hodnotícím kritériem je celková nejnižší nabídková cena v Kč bez DPH.

Vybrána bude nabídka s nejnižší celkovou nabídkovou cenou uvedenou bez DPH.

Jestliže nabídka bude obsahovat mimořádně nízkou nabídkovou cenu ve vztahu k předmětu zakázky, zadavatel si vyžádá od uchazeče písemné zdůvodnění této mimořádně nízké nabídkové ceny.

Hodnotící komise ohodnotí všechny nabídky, které nebyly ze zadávacího řízení vyřazeny.

UPOZORNĚNÍ: V případě rovnosti nejnižších celkových nabídkových cen v Kč bez DPH několika uchazečů rozhodne o výběru nejvýhodnější nabídky nižší nabídková cena dílčí části nabídky za dokumentaci ke stavebnímu povolení vč. příslušné inženýrské činnosti. V případě rovnosti i těchto cen, rozhodne dílčí cena za dokumentaci pro provedení stavby vč. příslušné inženýrské činnosti.

Místo a datum pro otevírání obálek s nabídkami:

Otevírání obálek s nabídkami se uskuteční **dne 06. 10. 2014 v 14.00 hodin** na Farmaceutické fakultě UK v Hradci Králové, Heyrovského 1203, 500 05 Hradec Králové (1. patro, děkanát, zasedací místnost děkanátu).

Otevírání obálek s nabídkami se uskuteční za účasti zástupců uchazečů o veřejnou zakázku, kteří podali nabídku a mají-li zájem se otevírání obálek účastnit. Za uchazeče se otevírání obálek může zúčastnit nejvýše 1 zástupce, který prokáže příslušnost k uchazeči dokladem totožnosti a vizitkou či plnou mocí.

Při otevírání obálek budou kontrolovány náležitosti analogicky dle § 71 odst. 8 zákona, tedy zda je nabídka zpracovaná v požadovaném jazyce, zda je návrh smlouvy podepsán oprávněnou osobou.

Zadavatel oznamuje, že komise stanovená zadavatelem bude přítomné zástupce uchazečů informovat o výši nabídkových cen jednotlivých uchazečů již při otevírání obálek s nabídkami.

OSTATNÍ UJEDNÁNÍ

Zadavatel stanovuje délku zadávací lhůty na 30 dnů. Zadávací lhůta neběží v případech stanovených zákonem. Zadávací lhůta začíná běžet okamžikem skončení lhůty pro podání nabídek. Zadávací lhůtou se rozumí doba, po kterou jsou uchazeči svými nabídkami vázáni. Uchazeči, jehož nabídka byla vybrána jako nejvýhodnější, se tato lhůta prodlužuje do uzavření smlouvy.

Uchazeč podáním nabídky uděluje zadavateli souhlas k ověření a prověření údajů uvedených v nabídkách. Zadavatel vyloučí uchazeče ze zadávacího řízení v případě, že uvede ve své nabídce nepravdivé údaje.

Uchazeč je povinen pro účely kontroly ze strany Evropské komise, Evropského účetního dvora, Nejvyššího kontrolního úřadu a dalších oprávněných osob archivovat veškerou dokumentaci související s plněním veřejné zakázky minimálně do konce roku 2021.

Zadavatel si vyhrazuje níže uvedená práva a podmínky:

- zadavatel si vyhrazuje právo v kterékoli fázi zrušit výběrové řízení bez udání důvodů; a to do okamžiku podpisu smlouvy s vybraným uchazečem;



EVROPSKÁ UNIE
EVROPSKÝ FOND PRO REGIONÁLNÍ ROZVOJ
INVESTICE DO VAŠÍ BUDOUCNOSTI



- zadavatel si vyhrazuje možnost oznámit rozhodnutí o vyloučení uchazeče a rozhodnutí o výběru nejvhodnější nabídky uveřejněním na svém profilu zadavatele, a to do 5 pracovních dnů od příslušného rozhodnutí;
- zadavatel vylučuje možnost podání variantních nabídek;
- uchazeč sám ponese veškeré své náklady spojené s účastí ve výběrovém řízení, zadavatel nehradí jakékoli náhrady nebo výdaje vynaložené uchazeči v souvislosti s jejich účastí v řízení;

V Hradci Králové dne

.....
doc. PharmDr. Tomáš Šimůnek, Ph.D.
děkan Farmaceutické fakulty UK v Hradci Králové

PŘÍLOHY ZADÁVACÍ DOKUMENTACE:

Příloha č. 1: Krycí list nabídky (vzor)

Příloha č. 2: Čestné prohlášení o splnění základních kvalifikačních předpokladů (vzor)

Příloha č. 4: Návrh smlouvy o dílo (závazný vzor)

Příloha č. 5: Statický posudek obvodového pláště jižní budovy Farmaceutické fakulty UK v HK

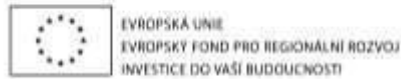


EVROPSKÁ UNIE
EVROPSKÝ FOND PRO REGIONÁLNÍ ROZVOJ
INVESTICE DO VAŠÍ BUDOUCNOSTI



OP Výzkum a vývoj
pro inovace

KRYCÍ LIST NABÍDKY	
1. Veřejná zakázka malého rozsahu	
Název:	Stavební dokumentace, inženýrská činnost a autorský dozor – Zateplení jižní budovy FaF
2. Základní identifikační údaje o uchazeči	
Název:	
Sídlo/ místo podnikání:	
Tel./fax:	
E-mail (pro komunikaci v průběhu procesu zadávání veřejné zakázky):	
URL adresa:	
IČ :	
DIČ	
Spisová značka v obchodním rejstříku:	
Kontaktní osoba:	
Tel./fax:	
E-mail:	
3. Údaj, který je předmětem hodnocení	
Celková nabídková cena bez DPH:	,--Kč
DPH (sazba 15 %)	,--Kč
DPH (sazba 21 %):	,--Kč
Cena celkem včetně DPH:	,--Kč
4. Ceny dílčího plnění dle SOD bez DPH	
Cena za plnění smlouvy specifikované v čl. 1. odst. 2 písmeno a) smlouvy (DSP+IČ)	,--Kč
Cena za plnění smlouvy specifikované v čl. 1. odst. 2 písmeno b) smlouvy (DPS+IČ)	,--Kč
Cena za plnění smlouvy specifikované v čl. 1. odst. 2 písmeno c) smlouvy (VV+PPR)	,--Kč
Cena za plnění smlouvy specifikované v čl. 1. odst. 2 písmeno d) smlouvy (AD)	,--Kč
Cena za plnění smlouvy specifikované v čl. 1. odst. 2 písmeno e) smlouvy (spolupráce při VŘ)	,--Kč
5. Ceny výkonu v hodinových sazbách	
Hodinová sazba autorského dozoru projektanta	,--Kč/hod
6. Oprávněná osoba za uchazeče jednat	
Titul, jméno, příjmení:	
Funkce:	
Titul, jméno, příjmení:	
Funkce:	



Čestné prohlášení:

Čestně prohlašuji, že jako uchazeč o výše uvedenou veřejnou zakázku nejsme subdodavatelem, kterým jiný dodavatel v tomto zadávacím řízení prokazuje kvalifikaci.

Čestně prohlašuji, že se uchazeč, osoba jemu blízká, ani žádný jeho zaměstnanec, ani subdodavatel, osoba jemu blízká, ani žádný jeho zaměstnanec nepodílel na zpracování zadávací dokumentace. Dále čestně prohlašuji, že jsme nezpracovali nabídku v součinnosti s jiným dodavatelem, který podal nabídku.

Níže uvádíme seznam statutárních orgánů nebo členů statutárních orgánů, kteří v posledních třech letech byli v pracovněprávním, funkčním či obdobném poměru u zadavatele:

Seznam statutárních orgánů nebo členů statutárních orgánů (jméno + příjmení, titul):
1. <i>doplní uchazeč</i>
2. <i>doplní uchazeč</i>
3. <i>doplní uchazeč</i>
4. <i>doplní uchazeč</i>

Níže uvádíme seznam vlastníků akcií, jejichž souhrnná jmenovitá hodnota přesahuje 10 % základního kapitálu ve lhůtě pro podání nabídek. (*v případě akciové společnosti*)

Seznam akcionářů (jméno + příjmení, titul):
1. <i>doplní uchazeč</i>
2. <i>doplní uchazeč</i>
3. <i>doplní uchazeč</i>
4. <i>doplní uchazeč</i>

Prohlašujeme, že jsme touto nabídkou vázáni po celou dobu zadávací lhůty, jak je určena v zadávací dokumentaci a v případě, že nám bude Vámi přidělena tato veřejná zakázka, budou informace uvedené v naší nabídce pro nás zavazující k uzavření smlouvy.

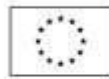
Dále prohlašujeme, že:

- souhlasíme se zadávacími podmínkami uvedenými zadavatelem v zadávací dokumentaci a se zveřejněním všech náležitostí budoucího smluvního vztahu (vlastní smlouva, podmínky servisní smlouvy vážící se na předmět plnění, množstevní bonusy a podobné) a že poskytneme veškeré nezbytné informace pro naplnění povinnosti zadavatele stanovené zákonem č. 137/2006 Sb., v platném znění (§ 147a);
- jsme ekonomicky i finančně způsobilí splnit tuto veřejnou zakázku;
- že jsme neuzavřeli ani neuzavřeme zakázanou dohodu podle zvláštního právního předpisu v souvislosti se zadávanou veřejnou zakázkou.

Toto prohlášení činíme na základě své jasné, srozumitelné, svobodné a omylu prosté vůle a jsme si vědomi všech následků plynoucích z uvedení nepravdivých údajů.

V dne:

podpis oprávněné osoby



EVROPSKÁ UNIE
EVROPSKÝ FOND PRO REGIONÁLNÍ ROZVOJ
INVESTICE DO VAŠÍ BUDOUCNOSTI



PROKÁZÁNÍ SPLNĚNÍ KVALIFIKACE – ZÁKLADNÍCH KVALIFIKAČNÍCH PŘEDPOKLADŮ

Já, níže podepsaný/-á¹, jako osoba oprávněná jednat za uchazeče,²
..... o veřejnou zakázku malého rozsahu na služby s názvem:

„Stavební dokumentace, inženýrská činnost a autorský dozor – Zateplení jižní budovy FaF“

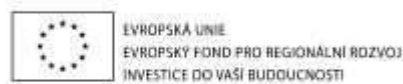
prokazují splnění základních kvalifikačních kritérií tímto **čestným prohlášením**.

Tímto prohlašuji, v souladu s § 53 odst. 1 zákona, že:

- a) uchazeč ani žádný z členů statutárního orgánu nebyl pravomocně odsouzen pro trestný čin spáchaný ve prospěch organizované zločinecké skupiny, trestný čin účasti na organizované zločinecké skupině, legalizace výnosů z trestné činnosti, podílnictví, přijetí úplatku, podplacení, nepřímého úplatkářství, podvodu, úvěrového podvodu, včetně případů, kdy jde o přípravu nebo pokus nebo účastenství na takovém trestném činu, nebo došlo k zahlazení odsouzení za spáchání takového trestného činu;
- b) uchazeč ani žádný z členů statutárního orgánu nebyl pravomocně odsouzen pro trestný čin, jehož skutková podstata souvisí s předmětem podnikání uchazeče podle zvláštních právních předpisů nebo došlo k zahlazení odsouzení za spáchání takového trestného činu;
- c) uchazeč v posledních 3 letech nenaplnil skutkovou podstatu jednání nekalé soutěže formou podplacení podle zvláštního právního předpisu (podle § 49 obchodního zákoníku);
- d) vůči majetku uchazeče neprobíhá nebo v posledních 3 letech neproběhlo insolvenční řízení, v němž bylo vydáno rozhodnutí o úpadku nebo insolvenční návrh nebyl zamítnut proto, že majetek nepostačuje k úhradě nákladů insolvenčního řízení, nebo

¹ Uchazeč uvede jméno či jména osob, které jsou oprávněné jednat za uchazeče.

² Uchazeč uvede celý obchodní název a sídlo místa podnikání.



nebyl konkurs zrušen proto, že majetek byl zcela nepostačující nebo zavedena nucená správa podle zvláštních právních předpisů;

- e) uchazeč není v likvidaci;
- f) uchazeč nemá v evidenci spotřební daně zachyceny daňové nedoplatky, a to jak v České republice, tak v zemi sídla, místa podnikání či bydliště;
- g) uchazeč nemá nedoplatek na pojistném a na penále na veřejné zdravotní pojištění, a to jak v České republice, tak v zemi sídla, místa podnikání či bydliště;
- h) uchazeč nemá nedoplatek na pojistném a na penále na sociální zabezpečení a příspěvku na státní politiku zaměstnanosti, a to jak v České republice, tak v zemi sídla, místa podnikání či bydliště;
- i) odpovědná osoba prokazující odbornou způsobilost nebyla v posledních 3 letech disciplinárně potrestána či jí nebylo pravomocně uloženo kárné opatření podle zvláštních právních předpisů, je-li podle § 54 písm. d) zákona požadováno prokázání odborné způsobilosti podle zvláštních právních předpisů. Totéž platí pro odpovědného zástupce a jiné osoby odpovídající za činnost dodavatele.
- j) uchazeč není veden v rejstříku osob se zákazem plnění veřejných zakázek;
- k) v posledních 3 letech nebyla uchazeči pravomocně uložena pokuta za umožnění výkonu nelegální práce podle zvláštního právního předpisu (dle § 5 písm. e) bodu 3 zákona č. 435/2004 Sb., o zaměstnanosti, ve znění pozdějších předpisů).

V (místo) dne (datum)

Jméno osoby oprávněné jednat za uchazeče

Podpis + razítko



EVROPSKÁ UNIE
EVROPSKÝ FOND PRO REGIONÁLNÍ ROZVOJ
INVESTICE DO VAŠÍ BUDOUCNOSTI



Smlouva o dílo

uzavřená mezi

**Univerzitou Karlovou v Praze,
Farmaceutickou fakultou UK v Hradci Králové**

sídlo: Akademika Heyrovského 1203, 500 05 Hradec Králové
zastoupená: doc. PharmDr. Tomášem Šimůnkem, Ph.D., děkanem FaF UK
IČ: 00216208
DIČ: CZ00216208
číslo účtu: 153149586/0300

(dále jen „objednavatel“)

a

XXXXXXXXXX

se sídlem: XXXXXXXXXXXX
zastoupený/jednající prostřednictvím: XXXXXXXXXXXX
IČ: XXXXXXXXXXXX
DIČ: XXXXXXXXXXXX
bankovní spojení: XXXXXXXXXXXX
č. účtu: XXXXXXXXXXXX
zapsaný v: XXXXXXXXXXXX

(dále jen „zhotovitel“)

(objednatel a zhotovitel dále také jen jako „smluvní strany“)

Preambule:

Zhotovitel je vítězem výběrového řízení na veřejnou zakázku „**Stavební dokumentace, inženýrská činnost a autorský dozor – Zateplení jižní budovy FaF**“, vyhlášeného dne **XX. 9. 2014** objednatelem.

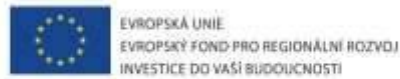
Objednatel chce připravit Dokumentaci pro zadání stavby s názvem „Zateplení Jižní budovy – REVIFAF“.

Tato investice je připravována v rámci dotačního projektu „Revitalizace infrastruktury na FaF UK v HK“, registrační číslo projektu CZ.1.05/4.1.00/11.0254 (dále jen „veřejná zakázka“). Za tímto účelem sjednává tuto smlouvu na přípravu dílčích dokumentů pro Dokumentaci pro zadání stavby, které jsou definovány v předmětu smlouvy.

Terminologie:

Dokumentace pro provádění stavby - Rozsah a obsah projektové dokumentace pro provádění stavby je stanoven v příloze č. 6 vyhlášky 499/2006 Sb., v platném znění (dále jen DPS).

Projektová dokumentace - Rozsah a obsah projektové dokumentace pro ohlášení stavby uvedené v § 104 odst. 1 písm. a) až e) stavebního zákona nebo pro vydání stavebního povolení je stanoven v příloze č. 5 vyhlášky 499/2006 Sb., v platném znění (dále jen DSP).



Výkaz výměr – vymezení předmětu veřejné zakázky na stavební práce a rozsah soupisu stavebních prací, dodávek a služeb s výkazem výměr dle vyhlášky 230/2012 Sb., v platném znění (dále jen VV).

Podrobný položkový rozpočet - oceněný výkaz výměr dle předchozí definice pro VV (dále jen PPR).

Dokumentace pro zadání stavby – jedná se o soubor všech zadávacích dokumentů. Dokumentace pro provádění stavby-DPS je pouze částí této dokumentace. (dále jen DZS).

Inženýrská činnost (v rozsahu této smlouvy) –

- zastupování klienta ve správních a stavebních záležitostech;
- předběžná jednání k zamýšlenému dílu s dotčenými orgány a osobami;
- získání dokladů a stanovisek veřejnoprávních orgánů a organizací potřebných pro vydání územního rozhodnutí/souhlasu;
- projednání návrhu na vydání územního rozhodnutí/souhlasu;
- získání dokladů a stanovisek veřejnoprávních orgánů a organizací potřebných pro vydání stavebního povolení nebo ohlášení;
- projednání návrhu na vydání stavebního povolení;
- spolupráce při výběru dodavatele stavebních prací a dodávek;
- účast při kolaudačním řízení stavby;

(dále jen IČ).

Dotčený orgán státní správy (dále jen DOSS)

Zásady organizace výstavby (dále jen ZOV)

Požárně bezpečnostní řešení (dále jen PBR)

1. PŘEDMĚT SMLOUVY

Zhotovitel pro objednatele zpracuje projektovou dokumentaci (DSP), dokumentaci pro provádění stavby (DPS), dále zajistí veškerou inženýrskou činnost ve všech stupních projektové přípravy (IČ), realizaci nezbytných průzkumů, podrobný položkový rozpočet, výkaz výměr, poskytnutí součinnosti při zadávacím řízení a výkon autorského dozoru při provádění stavby (dále jen „dílo“).

- 1) Zhotovitel se zavazuje zpracovat pro objednatele řádně a včas, na svůj náklad a nebezpečí sjednané dílo za podmínek dohodnutých v této smlouvě a předat objednateli **projektovou dokumentaci, dokumentaci pro provádění stavby, výkaz výměr, podrobný položkový rozpočet** a vykonávat činnosti sjednané dále. Objednatel se zavazuje k zaplacení ceny za jeho provedení.

Dokumentace budou mimo jiné také řešit:

- sanace obvodového pláště dle Statického posudku viz Příloha č. 5 Zadávací dokumentace;
- zateplení obvodového pláště jižní budovy (vyjma střešního pláště) Farmaceutické fakulty UK v Hradci Králové na adrese Akademika Heyrovského čp. 1203, Hradec Králové, (objednatel má pro zhotovitele k dispozici energetickým audit z 10/2012 a Průkazem energetické náročnosti budov – Komplex budov z 6/2013, které zpracovala společnost ARKO spol. s r.o.);
- případné bourací práce;
- barevného řešení fasády vč. umístění a ztvárnění „loga - názvu“ Farmaceutické fakulty UK v Hradci Králové na nové fasádě budovy (návrh osvětlení tohoto loga – názvu), včetně projednání výsledného řešení se zadavatelem a zpracování jeho připomínek do finální verze;
- demontáž a zpětnou montáž či přeložení všech zařízení umístěných na fasádě budovy vč. případných doprovodných stavebních úprav;
- zakomponování rozvodů chlazení, které jsou ve stávajícím stavu vedeny přes atiku po fasádě, do vrstev zateplovacího systému vč. vstupů atikou;



EVROPSKÁ UNIE
EVROPSKÝ FOND PRO REGIONÁLNÍ ROZVOJ
INVESTICE DO VAŠÍ BUDOUCNOSTI



OP Výzkum a vývoj
pro inovace

- novou markýzu nového vstupu a zábradlí venkovního schodiště;
- fasádu uskočeného střešního podlaží vč. výměny oken;
- nové řešení vstupu na střechu a přeložení žaluzií s požárními klapkami pro odvod kouře;
- zrušení oken do místnosti č. 213 – servrovna (za předpokladu zamezení prašnosti do této místnosti, jedná se o okna na východní fasádě ve 2.NP nad vrátnicí);
- odstranění náletové zeleně u paty objektu;
- systémová ochrana a prevence proti grafity;
- zateplení soklu vč. řešení okapového chodníčku;
- skladba podlahových vrstev lodžii, zateplení lodžii a zábradlí vč. jejich výplní.

2) Rozsah díla:

a) Zpracování projektové dokumentace (DSP+IČ):

- rozsah a obsah projektové dokumentace pro ohlášení stavby uvedené v § 104 odst. 1 písm. a) až e) stavebního zákona nebo pro vydání stavebního povolení je stanoven v příloze č. 5 vyhlášky 499/2006 Sb., v platném znění.
- součástí projektové dokumentace bude vyjádření všech dotčených orgánů státní správy (dále jen DOSS), podmínky DOSS budou zpracovány do DSP
- dokumentace bude vyhotovena v počtu 4 pare,
- dokumentace bude předána v elektronické podobě na CD nebo DVD v systému *.pdf a *.dwg či dws, kde musí být uložena ve shodné struktuře, jaká bude v tištěné podobě.

b) Zpracování dokumentace pro provádění stavby (DPS+IČ):

- rozsah a obsah projektové dokumentace pro provádění stavby tak, jak je stanoven v příloze č. 6 vyhlášky č. 499/2006 Sb., v platném znění,
- dokumentace bude zároveň splňovat parametry dokumentace pro výběr zhotovitele stavby, z tohoto důvodu nebude dokumentace obsahovat odkazy na obchodní názvy a značky výrobků a materiálů (popisná část dokumentace - tj. veškeré technické zprávy, vč. požárně-bezpečnostního řešení (dále jen PBR) a zásad organizace výstavby (dále jen ZOV), výkresová část dokumentace),
- součástí projektové dokumentace budou platná vyjádření všech DOSS, podmínky DOSS budou zpracovány do DPS
- *pracovní verze dokumentace bude vyhotovena (vč. zpracovaného pracovního podrobného položkového rozpočtu viz odst. c) v počtu 1 pare v tištěné podobě a jedenkrát na CD*
- dokumentace bude vyhotovena ve 3 pare (z toho 1 pare bude originálem a ostatní prosté kopie),
- dokumentace bude předána v elektronické podobě na CD nebo DVD v systému *.pdf a *.dwg či dws, kde musí být uložena ve shodné struktuře, jaká bude v tištěné podobě.

c) Zpracování podrobného položkového rozpočtu a výkazu výměr v souladu s vyhláškou 230/2012 Sb., v platném znění, kterou se stanoví podrobnosti vymezení předmětu veřejné zakázky na stavební práce a rozsah soupisu stavebních prací, dodávek a služeb s výkazem výměr

- zpracování podrobného položkového rozpočtu a výkazu výměr ke stavební dokumentaci ve stupni pro provedení stavby,



EVROPSKÁ UNIE
EVROPSKÝ FOND PRO REGIONÁLNÍ ROZVOJ
INVESTICE DO VAŠÍ BUDOUCNOSTI



- nebudou uváděny odkazy na obchodní názvy a značky výrobků a materiálů. Bude použita specifikace minimálně požadovaných technických parametrů požadovaných prací a dodávek,
- **pracovní** verze podrobného položkového rozpočtu bude vyhotovena 1 pare v tištěné podobě a v 1 tištěném pare a dále předána v elektronické podobě na CD nebo DVD nosiči – ve formátu KROS+ (nebo jiném kompatibilním) a formátu *.xls (nebo jiném kompatibilním).
- podrobný položkový rozpočet a výkaz výměr budou vyhotoveny v 1 tištěném paré a dále předány v elektronické podobě na CD nebo DVD nosiči – ve formátu KROS+ (nebo jiném kompatibilním) a formátu *.xls (nebo jiném kompatibilním).

d) Výkon autorského dozoru projektanta:

- Doba výkonu bude prováděna po celou dobu realizace stavby, předpokládaná doba výkonu autorského dozoru projektanta jsou 3 měsíce (100 hodin výkonu). V rámci této služby jsou započteny veškeré náklady s tím spojené, jako je např. doprava, tisk, poplatky atd.
- výkon bude spočívat zejména v následujících činnostech:
 - účast na kontrolních dnech, pokud k tomu bude vyzván,
 - účast na kontrolních prohlídkách stavby stavebního úřadu, pokud k tomu bude vyzván,
 - poskytování potřebných vysvětlení ke zpracované projektové dokumentaci,
 - rozpracování, doplnění př. nové návrhy detailů k předané PD, pokud nebudou použitelné pro výstavbu,
 - odstranění vad dokumentace,
 - dohled nad dodržением projektové dokumentace, poskytování potřebných vysvětlení a konzultací nutných pro plynulost výstavby,
 - posuzování návrhů zhotovitelů a investora na změny v projektu, vyjádření ke změnovým listům stavby,
 - zpracování stavební dokumentace objektivně nepředvídaných změn projektu vč. výkazu výměr pro jednací řízení bez uveřejnění se zhotovitelem stavebních prací,
 - účast na předání a převzetí stavby nebo její částí, včetně případných nařízených zkoušek.

Pro výkon autorského dozoru platí:

- zadavatel bude zasílat výzvu k účasti na kontrolních dnech min. 3 dny předem
- autorský dozor projektanta bude poskytovat vyjádření a doplnění k jím zpracované dokumentaci bezodkladně po tom, co byl k tomuto vyzván, v případě složitějších návrhů v termínu, který bude oboustranně odsouhlasen

e) Spolupráce při výběru zhotovitele:

Tato činnost bude spočívat zejména v:

- součinnost při specifikaci předmětu zakázky stavebních prací (zejména technických parametrů zakázky),
- účast zástupce hlavního projektanta v komisích pro posouzení a hodnocení nabídek jakožto odborného člena komise
- součinnost při zajišťování odpovědí uchazečům o veřejnou zakázku – dotazy týkající se stavební projektové dokumentace nebo výkazu výměr,



EVROPSKÁ UNIE
EVROPSKÝ FOND PRO REGIONÁLNÍ ROZVOJ
INVESTICE DO VAŠÍ BUDOUCNOSTI



OP Výzkum a vývoj
pro inovace

- v případě nejasností či nesouladu ve stavební projektové dokumentaci, rozpočtu či výkazu výměr, provedení činností nutných pro uvedení zadávací dokumentace do řádného stavu.

f) Další činnosti a výdaje, které jsou zahrnuty v ceně předchozích odstavců a až e:

- ověření stávajícího stavu s předanou dokumentací a doplnění změn,
- případná dokumentace pro umístění stavby či její části, pokud to předmět realizovaných prací bude vyžadovat (územní souhlas pro umístění markýzy)
- úhrada správních a jiných poplatků jménem zadavatele,
- provedení změn a doplňků v dokumentacích vyžádané objednatelem v době její přípravy,
- licenční oprávnění k provedení úprav a změn dokumentace nebo stavby na dobu 25 let

2. TERMÍNY A MÍSTO PLNĚNÍ

1. Smluvní strany sjednávají následující termíny plnění s tím, že plnění dle čl. 1 odst. 2 písmeno a, (f) bude zahájeno ihned po podpisu smlouvy oběma smluvními stranami. Plnění smlouvy dle čl. 1 odst. 2 písmena b, c, d, e, (f) budou zahájena jednotlivě doručením písemné výzvy (e-mailem) zhotoviteli. Objednatel si zároveň vyhrazuje právo nevyzvat zhotovitele k zahájení plnění, a to v souladu s ustanovením čl. 11 písm. c) smlouvy:
 - a) projektovou dokumentaci dle čl. 1 odst. 2 písmeno a) smlouvy **do** 60 dní od podpisu smlouvy;
 - b) dokumentaci pro provádění stavby dle čl. 1 odst. 2 písmeno b) smlouvy **do** 90 dní od podpisu smlouvy, **Pracovní verzi dokumentace pro provádění stavby do 70 dní od podpisu;**
 - c) výkaz výměr a podrobný položkový rozpočet dle čl. 1 odst. 2 písmeno c) smlouvy **do** 90 dní od podpisu smlouvy;
 - d) autorský dozor projektanta při provádění stavby dle čl. 1 odst. 3 písmeno d) smlouvy – termín bude dán termíny realizace stavby dle uzavřené smlouvy o dílo se zhotovitelem stavby;
 - e) spolupráce při výběru zhotovitele stavby dle čl. 1 odst. 3 písmeno e) smlouvy – termín bude dán dle průběhu realizace výběrových řízení na zhotovitele stavby.

POZN: V případě objektivních příčin, které projektant písemně prokazatelně doloží, nemusí být stanoviska dotčených orgánů státní správy odevzdány ve výše uvedených termínech odstavců a) a b) společně s dokumentací.

2. Objednatel výslovně prohlašuje, že v případě, že plnění díla dle odst. 1 písm. a) tohoto článku (tj. projektová dokumentace ke stavebnímu povolení) nebude předáno nejpozději do 75 dní od podpisu smlouvy, je objednatel oprávněn od této smlouvy odstoupit. Objednatel v takovém případě není povinen uhradit zhotoviteli cenu za dílo a jakékoliv další náklady spojené s plněním předmětu této smlouvy a zároveň objednateli náleží smluvní pokuta dle čl. 9 odst. 2 smlouvy.
3. Objednatel výslovně prohlašuje, že v případě, že plnění díla dle odst. 1 písm. b) a c) tohoto článku (tj. dokumentace pro provádění stavby a podrobný položkový rozpočet a výkaz výměr), nebudou předány nejpozději do 105 dní od podpisu smlouvy, je objednatel oprávněn od této smlouvy odstoupit. Objednatel v takovém případě není povinen uhradit zhotoviteli tu část ceny za dílo, kterou do té doby protokolárně nepřevzal a jakékoliv další náklady spojené s plněním předmětu této smlouvy a zároveň objednateli náleží smluvní pokuta dle čl. 9 odst. 2 smlouvy.
4. K převzetí díla dle odst. 1. písm. a), b) a c) nebo jeho části vyzve zhotovitel objednatele alespoň 3 dny předem. Objednatel si vyhrazuje právo na kontrolu předané dokumentace s max. lhůtou 5 pracovních dnů. Objednatel není povinen po provedené kontrole dokumentaci převzít, pokud vykazuje vady a nedodělky. O převzetí dokumentace bude sepsán protokol, který podepíší zástupci obou smluvních stran. V závěru protokolu objednatel prohlásí, zda předávanou dokumentaci přijímá nebo nepřijímá a pokud ne, z jakých důvodů.



EVROPSKÁ UNIE
EVROPSKÝ FOND PRO REGIONÁLNÍ ROZVOJ
INVESTICE DO VAŠÍ BUDOUCNOSTI



OP Výzkum a vývoj
pro inovace

5. Místem plnění a místem dílčích projednávání v rámci odsouhlasování předmětu díla je sídlo zadavatele. Veškeré podklady a veškerá zpracovaná dokumentace budou zpracovány v českém jazyce.
6. Objednatel má právo písemně oznámit zhotoviteli pozastavení prací na kterémkoliv stupni projektové dokumentace. Zhotovitel je povinen na změnu počátku zpracování příslušného stupně projektové dokumentace přistoupit.
7. Prodlení zhotovitele s dokončením některého ze stupňů projektové dokumentace delší jak 30 dnů kalendářních se považuje za podstatné porušení smlouvy, ale pouze v případě, že prodlení vzniklo prokazatelně z důvodů na straně zhotovitele.

3. CENA DÍLA A PLATEBNÍ PODMÍNKY

1. Odměna zhotovitele za dílo specifikované v čl. 1 této smlouvy je sjednána dohodou smluvních stran následovně:
 - a) Za plnění části předmětu této smlouvy specifikované v čl. 1 odst. 2 písmeno a) smlouvy náleží zhotoviteli odměna ve výši **XXXXXXXXXX Kč bez DPH** (slovy: **XXXXXXXXXX** korun českých bez DPH).
 - b) Za plnění části předmětu této smlouvy specifikované v čl. 1 odst. 2 písmeno b) smlouvy náleží zhotoviteli odměna ve výši **XXXXXXXXXX Kč bez DPH** (slovy: **XXXXXXXXXX** korun českých bez DPH).
 - c) Za plnění části předmětu této smlouvy specifikované v čl. 1 odst. 2 písmeno c) smlouvy náleží zhotoviteli odměna ve výši **XXXXXXXXXX Kč bez DPH** (slovy: **XXXXXXXXXX** korun českých bez DPH).
 - d) Za plnění části předmětu této smlouvy specifikované v čl. 1 odst. 2 písmeno d) smlouvy náleží zhotoviteli odměna ve výši **XXXXXXXXXX Kč bez DPH** (slovy: **XXXXXXXXXX** korun českých bez DPH).
 - e) Za plnění části předmětu této smlouvy specifikované v čl. 1 odst. 2 písmeno e) smlouvy náleží zhotoviteli odměna ve výši **XXXXXXXXXX Kč bez DPH** (slovy: **XXXXXXXXXX** korun českých bez DPH).
2. V odměně zhotovitele uváděné v tomto článku není zahrnuta DPH. Příslušná sazba DPH bude vždy připočtena k fakturované částce ve výši dle platné právní úpravy v době uskutečnění zdanitelného plnění.
3. Odměna zhotoviteli podle odstavce 1 tohoto článku zahrnuje veškeré vynaložené náklady zhotovitele, včetně nákladů na cestovné. Objednatel neposkytuje zálohy.
4. Odměna podle odst. 1 tohoto článku, písm. a), b), c) bude fakturována po převzetí plnění postupem dle čl. 2 odst. 4 smlouvy předávacím protokolem. Smluvní strany se dohodly, že ke dni podpisu předávacího protokolu dochází k uskutečnění dílčího zdanitelného plnění a zhotovitelem bude vystavena faktura – daňový doklad.
5. Odměna podle odst. 1 tohoto článku, písm. d) bude fakturována měsíčně poměrně podle rozsahu skutečně poskytnutého plnění na základě protokolu s uvedením seznamu vykonaných činností, pokud se smluvní strany nedohodnou jinak. Smluvní strany se dohodly, že k poslednímu dni příslušného měsíce dochází k uskutečnění dílčího zdanitelného plnění a zhotovitelem bude vystavena faktura – daňový doklad.
6. Odměna podle odst. 1 tohoto článku písm. e) bude fakturována následujícím způsobem po ukončení výběrového řízení na dodavatele stavebních prací. Smluvní strany se dohodly, že ke dni podpisu smlouvy s vítězným uchazečem dochází k uskutečnění dílčího zdanitelného plnění a zhotovitelem bude vystavena faktura – daňový doklad.



EVROPSKÁ UNIE
EVROPSKÝ FOND PRO REGIONÁLNÍ ROZVOJ
INVESTICE DO VAŠÍ BUDOUCNOSTI



7. Smluvní strany sjednávají splatnost veškerých faktur vystavených zhotovitelem na 30 dnů ode dne jejich doručení objednateli. Za den úhrady faktury je smluvními stranami považován den, kdy objednatel odešle finanční prostředky ze svého peněžního ústavu na účet zhotovitele.
8. Faktury budou označeny názvem dotačního projektu „**Revitalizace infrastruktury Faf UK v HK**“ a registračním číslem „**CZ.1.05/4.1.00/11.0254**“.
9. Faktura (daňový doklad) zhotovitele musí obsahovat náležitosti vyplývající z obecně závazných předpisů, tj. zákona č. 563/1991 Sb. o účetnictví a zákona č. 235/2004 Sb. o DPH, ve znění pozdějších předpisů. Součástí faktury bude kopie podepsaného protokolu o předání díla nebo jeho části. Objednatel má právo před uplynutím lhůty splatnosti daňový doklad zhotoviteli vrátit, pokud neobsahuje náležitosti dle uvedených předpisů nebo protokol o předání díla nebo jeho části. Ode dne vystavení řádné nové faktury se počítá nová lhůta splatnosti dle odst. 7. Nedílnou přílohou faktury musí být protokol o předání dokumentace, nebo protokol o předání činnosti dle smlouvy, nebo protokol o ukončení etapy podepsaný oprávněným zástupcem objednatele.
10. Veškeré změny, doplňky, zúžení nebo rozšíření předmětu plnění oproti smlouvou sjednanému rozsahu na návrh objednatele nebo zhotovitele, budou sjednané dodatkem k této smlouvě. Pokud dodatkem o změně rozsahu díla bude řešena změna ceny díla, budou práce oceněny položkově.
11. Pro případ rozporu smluvních stran o ceně v případě změny v rozsahu plnění nebo pro případ odstoupení od smlouvy před dokončením díla, tento rozpor bude řešen znaleckým posudkem provedeným znalcem určeným dohodou obou smluvních stran. Náklady znaleckého posudku nesou smluvní strany každá jednou polovinou.
12. Zhotovitel je povinen na vyžádání objednatele dodat další vyhotovení projektové dokumentace s tím, že cena se stanoví na základě ceníku zhotovitele za reprografické práce a počtu výtisků projektové dokumentace, přičemž se bude jednat o ceny na trhu obvyklé. Tyto další kopie budou fakturovány zvlášť. Ceník reprografických prací zhotovitele bude na požádání objednatele zhotovitelem předložen. Jednotlivé výtisky variant budou opatřeny pořadovým číslem výtisku včetně označení jednotlivých listů.
13. Dohodnutá cena zahrnuje veškeré náklady zhotovitele spojené s pořízením (přípravou a provedením) díla dle této smlouvy. Cena za provedení díla nebude po dobu do ukončení díla předmětem zvýšení, pokud tato smlouva výslovně nestanoví jinak. Zhotovitel prohlašuje, že všechny technické, finanční, věcné a ostatní podmínky díla zahrnul do kalkulace ceny za provedení díla.

4. PODMÍNKY PROVEDENÍ DÍLA

1. Zhotovitel bude při vypracování díla postupovat podle obecně závazných předpisů, závazných ustanovení českých technických norem, výchozích podkladů předaných objednatelům ke dni uzavření této smlouvy, dalších podkladů předaných na základě této smlouvy, podle ujednání obsažených v této smlouvě vyjádření veřejnoprávních orgánů a účastníků řízení k rozpracované projektové dokumentaci a podle zápisů z projednání s objednatelům tak, aby dílo mělo vlastnosti v této smlouvě dohodnuté, případně obvyklé.
2. Důsledky využití pokynů uplatněných objednatelům po uzavření smlouvy na termín plnění a cenu prací řeší další ustanovení smlouvy.
3. Zhotovitel je povinen při zpracování díla postupovat v souladu se zákonem č. 183/2006 Sb., stavební zákon, a prováděcími předpisy. Projektant odpovídá za správnost, celistvost, úplnost a bezpečnost stavby provedené podle jím zpracované projektové dokumentace a proveditelnost stavby podle této dokumentace, jakož i za technickou a ekonomickou úroveň projektu technologického zařízení, včetně vlivů na životní prostředí. Je povinen dbát právních předpisů a obecných požadavků na výstavbu vztahujících se ke konkrétnímu stavebnímu záměru a působit v součinnosti s příslušnými dotčenými orgány. Statické, popřípadě jiné výpočty musí být vypracovány tak, aby byly kontrolovatelné. Není-li projektant způsobilý některou část projektové dokumentace zpracovat sám, je povinen k jejímu zpracování přizvat osobu s oprávněním pro příslušný obor nebo specializaci, která odpovídá za jí zpracovaný návrh. Odpovědnost projektanta za projektovou dokumentaci stavby jako celku tím není dotčena.



EVROPSKÁ UNIE
EVROPSKÝ FOND PRO REGIONÁLNÍ ROZVOJ
INVESTICE DO VAŠÍ BUDOUCNOSTI

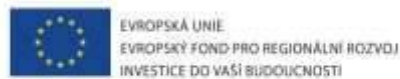


OP Výzkum a vývoj
pro inovace

4. Zhotovitel prohlašuje, že je osobou odborně způsobilou, která je oprávněna provádět projektovou činnost ve výstavbě. Zhotovitel je povinen postupovat při provádění díla s odbornou péčí, aby se dosáhlo hmotně zachyceného výsledku činnosti určeného ve smlouvě.
5. Zhotovitel prohlašuje, že si je vědom povinnosti spolupůsobit při výkonu finanční kontroly ve smyslu § 2 písm. e) zákona č. 320/2001 Sb., o finanční kontrole ve veřejné správě a o změně některých zákonů (zákon o finanční kontrole).
6. Zhotovitel se zavazuje, že na základě skutečností zjištěných v průběhu plnění povinností dle této smlouvy navrhne a provede opatření směřující k dodržení podmínek stanovených touto smlouvou pro naplnění smlouvy, k ochraně objednatele před škodami, ztrátami a zbytečnými výdaji a že poskytne objednateli a jiným osobám zúčastněným na provádění díla veškeré doklady, konzultace, pomoc i jinou součinnost.
7. Zhotovitel se zavazuje, že zajistí, aby provádění díla bylo zabezpečeno oprávněnou osobou nebo osobami v souladu s ustanovením zák. č. 183/2006 Sb., stavební zákon, a zák. č. 360/1992 Sb., o výkonu povolání autorizovaných architektů, ve znění pozdějších předpisů. Pokud zhotovitel není schopen zpracování některé dílčí části projektové dokumentace takto zabezpečit vlastními kapacitami, je povinen si další oprávněné osoby s příslušnou specializací k provádění díla přizvat. Veškeré části projektové dokumentace budou označeny otiskem autorizačního razítka a podepsány v souladu s pravidly České komory autorizovaných inženýrů a techniků činných ve výstavbě nebo České komory architektů nebo adekvátního obdobného profesního orgánu v působnosti Evropské unie. Zhotovitel zabezpečí, že odborné práce a činnosti, které nemá zapsány v obchodním rejstříku nebo na které nemá vystaveno příslušné živnostenské nebo jiné podnikatelské oprávnění, provede subdodavatel s odpovídající odbornou způsobilostí.
8. Zhotovitel se zavazuje písemně upozornit objednatele na nevhodnost, případně nepřipustnost podkladových materiálů, pokynů, věcí, které mu byly předány objednatelem, a/nebo objednatelem požadovaných změn, ať již z hlediska důsledků pro jakost a provedení díla či rozpočtu s podklady pro uzavření této smlouvy, ustanoveními nebo rozhodnutími orgánů veřejné správy či obecně závaznými právními předpisy, ČSN, ČN, EN či jinými normami. V případě, že objednatel bude i přes upozornění zhotovitele trvat na užití podkladových materiálů, pokynů a věcí, které byly zhotoviteli předány objednatelem, je zhotovitel oprávněn odmítnout jejich plnění pouze tehdy, pokud by se jejich splněním mohl vystavit správnímu či trestnímu postihu.
9. Zhotovitel prohlašuje, že dílo vytvořené na základě této smlouvy není dílem ve smyslu zákona č. 121/2000 Sb., autorského zákona, v platném znění. Pro případ, že by dílo dle této smlouvy či kterákoliv jeho část byla považována za dílo ve smyslu zákona č. 121/2000 Sb., autorský zákon, v platném znění, uplatní se ustanovení § 61 zákon ač. 121/2000 Sb., autorský zákon, v platném znění a má se za to, že zhotovitel poskytl objednateli licenci k užití díla, a to jako licenci výhradní. Licence je poskytnuta ke všem způsobům užití díla, dílo je možné užít jak, na území České republiky. Licence je poskytnuta na dobu neurčitou. Objednatel je oprávněn upravit či jinak měnit dílo, a to bez souhlasu zhotovitele v rozsahu ustanovení § 2 odst. 5, písm. c) a při objektivně vynucených změnách v rozsahu ustanovení § 2 odst. 5, písm. a), b) stavebního zákona včetně úprav v rozsahu § 103 a 104 zákona č. 183/2006 Sb., stavební zákon ve znění pozdějších předpisů. Objednatel není povinen licenci využít. Odměna za poskytnutí licence je zahrnuta v ceně díla uvedené v článku 3. této smlouvy.

5. SPOLUPŮSOBENÍ OBJEDNATELE, VÝCHOZÍ PODKLADY

1. Objednatel se zavazuje být v průběhu prací na díle ve stálém kontaktu se zhotovitelem a projednat s ním na jeho vyzvání koncepci řešení. Dále se objednatel zavazuje poskytnout zhotoviteli pro vytvoření díla další nezbytné spolupůsobení, které lze po něm spravedlivě požadovat a to na základě důvodného požadavku zhotovitele doručeného v přiměřeném předstihu objednateli.
2. Objednatel se pro řádné a včasné zhotovení díla zavazuje zhotoviteli zapůjčit nejpozději k termínu podpisu smlouvy o dílo **stávající dokumentaci, energetický audit z 10/2012, průkaz energetické náročnosti budov – Komplex budov z 6/2013 a statické posouzením z 3/2014** a zavazuje se spolupůsobit při zajištění potřebných průzkumů pro provedení předmětu díla smlouvy a předat plnou



moc vystavenou objednatel pro zhotovitele pro jednání s příslušnými veřejnoprávními orgány, popřípadě dalšími dotčenými právníky či fyzickými osobami v rámci plnění zhotovitele dle této smlouvy, případně další nezbytné podklady.

3. Objednatel odpovídá za to, že podklady a doklady, které zhotoviteli předal nebo předá, jsou bez právních vad a neporušují zejména práva třetích osob.
4. Objednatel se zavazuje průběžně konzultovat se zhotovitelem rozpracované dílo.
5. Objednatel se zavazuje, že se vyjádří ke každé problematice, která se podstatně dotýká obsahu smlouvy, a to nejpozději do tří pracovních dnů od doručení písemné výzvy zhotovitele k vyjádření objednateli.
6. Objednatel se zavazuje, že se na včasné vyžádání zhotovitele zúčastní všech jednání, kde je jeho účast nevyhnutelná. Včasným vyžádáním se rozumí písemné vyžádání doručené objednateli nejméně tři pracovní dny před konáním jednání.
7. Pokud objednatel předloží podklady opožděně, dodatečně je změní či doplní nebo nebude řádně provádět výše uvedenou součinnost se zhotovitelem, je povinen přistoupit na změnu termínu plnění (v případě objednatel požadovaných koncepčních změn v průběhu prací nebo objednatel požadované změně věcného rozsahu stavby i na změnu ceny). Objednatel není v prodlení s předáním dokladů a jejich změnou, pokud vyžádané doklady předá zhotoviteli do 5 pracovních dnů od doručení písemného vyžádání.
8. Objednatel prohlašuje, že veškeré zadávací dokumenty, informace, podklady, listiny, plány, projekty atd. (dále též jen jako "zadávací doklady"), které zhotoviteli předal, nebo předá k provedení díla podle této smlouvy, nejsou zatíženy nevypořádanými právy třetích osob. Objednatel zejména prohlašuje, že je v souladu s příslušnými ustanoveními zák. č. 121/2000 Sb., autorský zákon, oprávněn užít zadávací podklady způsobem, který stanoví tato smlouva, tj. předat je zhotoviteli k provedení díla dle této smlouvy.

6. PŘEDÁNÍ DÍLA, VLASTNICKÁ PRÁVA K DÍLU

1. Zhotovitel splní svou povinnost zhotovit část díla dle čl. 1 odst. 2 písmeno a), b) a c) jeho řádným dokončením a předáním objednateli v jeho sídle a to bez vad a nedodělků dle čl. 2 odst. 4 smlouvy.
2. Zhotovitel splní svou povinnost zhotovit část díla dle čl. 1 odst. 2 písmeno d) vydáním kolaudačního souhlasu nebo obdobného správního aktu.
3. Zhotovitel splní svou povinnost zhotovit část díla dle čl. 1 odst. 2 písmeno e) ukončením příslušného výběrového řízení.
4. Objednatel je oprávněn převzít řádně zhotovené dílo dle odst. 1 i před termínem plnění.
5. O předání řádně zhotoveného díla nebo jeho části bude sepsán „Protokol o předání a převzetí díla“, který podepíší zástupci obou smluvních stran a jehož jedno vyhotovení obdrží každá ze stran. Za den předání díla se považuje den podpisu protokolu zástupci obou smluvních stran.
6. Objednatel nabývá vlastnické právo k dílu jeho protokolárním převzetím.
7. Zhotovitel nesmí použít výstupy dle smlouvy pro potřeby jakékoliv třetí osoby a ani pro vlastní podnikání.

7. ODPOVĚDNOST ZA VADY, ZÁRUČNÍ PODMÍNKY

1. Dílo má vady, jestliže provedení díla neodpovídá výsledku určenému v této smlouvě a účelu díla dle této smlouvy.
2. Zhotovitel odpovídá za to, že předmět díla má v době jeho předání objednateli a po dobu běhu záruční doby bude mít vlastnosti stanovené obecně závaznými předpisy, závaznými ustanoveními technických norem ČN, EN, popřípadě vlastnosti obvyklé. Dále odpovídá za to, že dílo nemá právní vady, je kompletní a odpovídá požadavkům sjednaným ve smlouvě.



EVROPSKÁ UNIE
EVROPSKÝ FOND PRO REGIONÁLNÍ ROZVOJ
INVESTICE DO VAŠÍ BUDOUCNOSTI



OP Výzkum a vývoj
pro inovace

3. Zhotovitel poskytne na dílo záruku, která začíná běžet dnem protokolárního předání a převzetí díla.
4. Záruční doba je do vydání právoplatného kolaudačního souhlasu.
5. Práva a povinnosti ze záruky poskytnuté zhotovitelem na předané části díla nezanikají ani odstoupením kterékoli ze smluvních stran od smlouvy.
6. Zhotovitel neodpovídá za vady díla, jestliže tyto vady byly způsobeny předáním nevhodných nebo neúplných podkladů a pokynů v případě, že zhotovitel na ně objednatel upozornil a objednatel na jejich použití nebo provedení trval.

8. NÁROKY ZA VADY DÍLA

1. Objednatel se zavazuje oznámit vady díla zhotoviteli bez zbytečného odkladu poté, kdy je zjistí, nejpozději do uplynutí záruční lhůty dle čl. 7 odst. 4 smlouvy. Oznámení vady musí být zhotoviteli zasláno písemně mailem, faxem nebo doporučeným dopisem. V oznámení vad musí být vada popsána a navržena lhůta pro její odstranění. Zhotovitel je povinen zahájit odstraňování vad nejpozději do 3 pracovních dnů ode dne doručení reklamace.
2. Smluvní strany sjednávají právo objednatele požadovat v době záruky bezplatné odstranění vady. Bezplatným odstraněním vady se zejména rozumí přepracování či úprava díla.
3. Pokud objednatel zvolí odstranění vady úpravou díla, je zhotovitel povinen zahájit bezplatné odstraňování oprávněně reklamované vady neprodleně a odstranit ji v co nejkratším možném termínu. Zhotovitel je povinen zahájit odstraňování vady do 3 pracovních dnů ode dne doručení písemné reklamace objednatele. V případě vad díla, u kterých není objektivně technicky či technologicky možné je odstranit v objednatel navržené lhůtě pro jejich odstranění, je zhotovitel povinen o této skutečnosti písemně informovat objednatele, a to ve lhůtě 2 dnů ode dne, kdy mu byla doručena reklamace objednatele, a smluvní strany dohodnou jinou přiměřenou lhůtu. Nedohodnou-li se smluvní strany do 15 dnů ode dne doručení písemné reklamace objednatele na termínu opravy, bude lhůta opravy stanovena odborníkem, určeným objednatel nebo má objednatel právo od volby opravy, coby způsobu odstranění vady odstoupit a požadovat přiměřenou slevu ze sjednané ceny.
4. Jestliže zhotovitel neodstraní oprávněně reklamované vady ve lhůtách uvedených v odst. 3 tohoto článku, je objednatel oprávněn požadovat přiměřenou slevu ze sjednané ceny nebo provést tyto opravy sám nebo jejich provedením pověřit jinou (třetí) osobu. Takto vzniklé náklady je zhotovitel povinen uhradit objednateli do 5 dnů ode dne doručení faktury - daňového dokladu. Tímto se zhotovitel nezbavuje odpovědnosti za dílo jako celek ani jeho jednotlivých částí. Ustanovení uvedené v předcházející větě se nevztahuje na garance (záruku) třetích osob za provedenou práci dle tohoto článku.
5. Uplatněním práv ze záruky za jakost nejsou dotčena práva objednatele na uhrazení smluvní pokuty a náhradu škody související s vadným plněním.
6. Objednatel si vyhrazuje právo převést práva vyplývající ze záruky vůči zhotoviteli na třetí osobu či osoby, na něž objednatel převede vlastnická práva k dílu a a/nebo jeho části, a nebo je tyto osoby budou provozovat.

9. SMLUVNÍ SANKCE

1. Neuplatní-li objednatel právo na odstoupení od smlouvy dle čl. 2 odst. 2 nebo 3 a přijme plnění zhotovitele i po lhůtě uvedené v čl. 2 odst. 2, je zhotovitel povinen společně s opožděně poskytnutým plněním uhradit objednateli smluvní pokutu ve výši **3 000 Kč** (slovy: třitisíce korun českých) za každý i započatý den prodlení.
2. V případě odstoupení objednatele od smlouvy v souladu s ustanovením čl. 2 odst. 2 nebo 3, je objednatel oprávněn uplatnit vůči zhotoviteli smluvní pokutu ve výši **25 000 Kč** (dvacetpět tisíc korun českých).
3. V případě, že zhotovitel neodstraní vady díla v dohodnutém termínu dle čl. 8 odst. 3 smlouvy, je



EVROPSKÁ UNIE
EVROPSKÝ FOND PRO REGIONÁLNÍ ROZVOJ
INVESTICE DO VAŠÍ BUDOUCNOSTI



objednatel oprávněn uplatnit vůči zhotoviteli smluvní pokutu ve výši **3 000 Kč** (slovy: třitisíce korun českých) za každý i započatý den prodlení.

4. V případě plnění díla osobou odlišnou od ustanovení čl. 4 odst. 5 smlouvy je objednatel oprávněn uplatnit vůči zhotoviteli smluvní pokutu ve výši **10 000 Kč** (slovy: desetitisíc korun českých) za každé takové porušení.
5. V případě prodlení objednatele s placením faktur je zhotovitel oprávněn uplatnit vůči objednateli úrok z prodlení ve výši **0,05 %** (slovy: pětsetin procenta) z dlužné částky za každý i započatý den prodlení.
6. Smluvní pokuta za porušení jakékoliv jiné povinnosti zhotovitele dle této smlouvy, ohledně které není sjednána jiná smluvní pokuta, je **3 000 Kč** (slovy: třitisíce korun českých) za každý i započatý den prodlení.
7. Smluvní pokuta pro případ porušení povinnosti zhotovitele předložit pojistné smlouvy a udržovat je v platnosti podle čl. 10 smlouvy ve výši **10 000 Kč** (slovy: desetitisíc korun českých) za každý den prodlení.
8. Vznikem povinnosti hradit smluvní pokutu podle jakéhokoliv ustanovení této smlouvy nebo jejím zaplacením není dotčen nárok na náhradu škody v plné výši (navíc ke smluvní pokutě).
9. Splatnost smluvních pokut je 30 dnů, a to na základě faktury vystavené oprávněnou smluvní stranou smluvní straně povinné.

10. POJIŠTĚNÍ ZHOTOVITELE

Zhotovitel prohlašuje, že má sjednáno smluvní pojištění na škody způsobené svou projektovou a inženýrskou činností u **XXXXXXXXXX č. smlouvy: XXXXXXXXXXXX** na pojistnou částku **1 000 000 Kč** (slovy: jedenmilión korun českých). Kopie pojistné smlouvy bude předána objednateli při podpisu této smlouvy. Zhotovitel se zavazuje po celou dobu provádění díla dle této smlouvy mít platnou a účinnou pojistnou smlouvu nejméně s výši pojistného uvedeného ve větě první.

11. UKONČENÍ SMLUVNÍHO VZTAHU

Tento smluvní vztah může být, mimo důvody uvedené v textu smlouvy, ukončen:

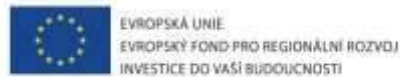
- a) oboustrannou vzájemnou dohodou, a to pouze písemnou formou s tím, že platnost předmětné smlouvy končí dnem uvedeným v této dohodě;
- b) objednatel a zhotovitel jsou oprávněni odstoupit od smlouvy či její části v případě, je-li na majetek druhé strany prohlášen konkurs nebo je-li tento návrh zamítnut pro nedostatek majetku;
- c) v případě neobdržení dotace, je objednatel oprávněn odstoupit od smlouvy ve všech částech předmětu plnění dle čl. 1 této smlouvy s tím, že zhotovitel není oprávněn po objednateli požadovat náhradu škody jemu vzniklé v souvislosti s odstoupením objednatele z tohoto důvodu;
- d) vyjma případů výslovně ve smlouvě uvedených, je objednatel oprávněn odstoupit od smlouvy v případě porušení jakékoliv povinnosti zhotovitele dle této smlouvy, pokud nedojde ke zjednání nápravy ani v dodatečně lhůtě dané ke zjednání nápravy objednatelem;
- e) odstoupení od smlouvy musí být učiněno písemně; účinky odstoupení nastávají dnem doručení odstoupení druhé smluvní straně.

12. DODATKY A ZMĚNY SMLOUVY

Tuto smlouvu lze měnit, doplnit nebo zrušit pouze písemnými průběžně číslovanými smluvními dodatky, jež musí být jako takové označeny a podepsány oběma stranami smlouvy. Tyto dodatky podléhají témuž smluvnímu režimu jako tato smlouva. Opravy textu platí jen, byly-li parafovány oběma smluvními stranami.

13. DORUČOVÁNÍ

1. Není-li stanoveno touto smlouvou jinak, pro jakékoliv úkony související se smlouvou je postačující elektronická forma. Elektronická pošta bude zasílána kontaktním osobám uvedeným ve smlouvě. Zásilka

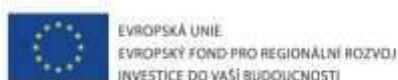


se považuje za doručenu po 24 hodinách od jejího odeslání, pokud konec této lhůty připadá na pracovní den a dobu od 8.00 do 16.00 hodin, jinak na nejbližší následující pracovní den.

2. Pro účely poskytování součinnosti určuje objednatel jako **kontaktní osobu: Ing. Petra Baše, tel.: +420 725 594 434, e-mail: basep@faf.cuni.cz.** Veškeré požadavky na poskytnutí součinnosti budou ze strany zhotovitele doručovány této osobě. Objednatel je oprávněn tuto kontaktní osobu jednostranně změnit písemným sdělením zhotoviteli spolu s uvedením jména této nové kontaktní osoby a jejich kontaktních údajů.
3. Pro účely poskytování součinnosti určuje zhotovitel jako **kontaktní osobu XXXXXXXXX tel.: XXXXXXXXX, e-mail: XXXXXXXXX.** Veškeré požadavky na poskytnutí součinnosti budou ze strany objednatele doručovány této osobě. Zhotovitel je oprávněn tuto kontaktní osobu jednostranně změnit písemným sdělením objednateli spolu s uvedením jména této nové kontaktní osoby a jejich kontaktních údajů.
4. Pro fakturu a úkon směřující k ukončení smlouvy sjednávají smluvní strany písemnou formu. Doručení proběhne osobně nebo doporučenou poštou na adresu uvedenou ve smlouvě. Zásilka se považuje za doručenu též v případě, jestliže adresát odmítne zásilku převzít nebo ji nevyzvedne ve lhůtě stanovené držitelem poštovní licence. V takovém případě se za den doručení považuje den, kdy adresát odmítl zásilku převzít, nebo den, který byl posledním dnem lhůty k vyzvednutí zásilky.

14. ZÁVĚREČNÁ USTANOVENÍ

1. Pokud tato smlouva nestanoví jinak, řídí se právní vztahy jí založené občanským zákoníkem č. 89/2012 Sb. a předpisy souvisejícími. Pokud některé smluvní ustanovení odkazuje na právní předpis, který bude v průběhu doby trvání této smlouvy novelizován nebo bude přijat (nabude účinnosti) předpis nový, který jej nahradí, budou se smluvní strany při plnění předmětu této smlouvy vždy řídit příslušným aktuálně platným a účinným předpisem upravujícím danou záležitost.
2. Zhotovitel bere na vědomí, že dle § 2 písm. e) zákona č. 320/2001 Sb., o finanční kontrole ve veřejné správě, v platném znění, je osobou povinnou spolupůsobit při výkonu finanční kontroly. Zhotovitel se tímto zavazuje pro účely splnění uvedené povinnosti spolupůsobit při finanční kontrole vůči všem subjektům oprávněným tuto kontrolu provádět, zejména pak řádně archivovat a předložit na vyžádání veškeré dokumenty, které se vztahují k této veřejné zakázce resp. k realizaci této smlouvy. Zhotovitel je povinen sjednat závazek dle tohoto článku smlouvy i vůči svým subdodavatelům ve stejném rozsahu.
3. Uchazeč je povinen pro účely kontroly ze strany Evropské komise, Evropského účetního dvora, Nejvyššího kontrolního úřadu a dalších oprávněných osob archivovat veškerou dokumentaci související s plněním veřejné zakázky minimálně do konce roku 2021.
4. Zhotovitel není oprávněn postoupit jakékoliv pohledávky z této smlouvy vůči objednateli třetí osobě.
5. Při nebezpečí prodlení se za řádně doručené oznámení považuje i oznámení učiněné telefonicky, faxem či e-mailem s tím, že bude příslušnou smluvní stranou následně potvrzeno a předáno písemně v listinné podobě.
6. Tato smlouva je platná a účinná dnem jejího podpisu oběma smluvními stranami.
7. V případě rozporu ustanovení této smlouvy s ustanoveními jejích příloh, platí ustanovení smlouvy.
8. Pokud by se stala některá část smlouvy z důvodů změn v právním řádu neplatná, nemá to vliv na ostatní části smlouvy. Smluvní strany se zavazují smlouvu doplnit ve smyslu této změny.
9. Smluvní strany se zavazují, že jakékoliv spory vyplývající z této smlouvy budou řešit nejprve smírně. Za tím účelem se zejména zavazují podávat si bezodkladně jakákoliv vysvětlení nejasností a v případě potřeby se setkat za účelem smírného urovnání sporu. Pokud by nevedla smírná jednání k vyřešení sporu, všechny spory vznikající z této smlouvy a v souvislosti s ní budou rozhodovány s konečnou platností u obecného soudu objednatele.
10. Tato smlouva se vyhotovuje v pěti stejnopisech, z nichž objednatel obdrží tři vyhotovení a zhotovitel dvě vyhotovení.



11. Smluvní strany jsou povinny zajistit, aby v případě jejich rozdělení, sloučení, jakékoliv jiné přeměně nebo převodu práv na dceřiné společnosti byl právní nástupce zavázán stejně jako smluvní strana této smlouvy a aby v takovém případě nedošlo ke zkrácení práv druhé strany.
12. Smluvní strany potvrzují, že si tuto smlouvu před jejím podpisem přečetly, porozuměly jejímu obsahu, uzavírají ji svobodně a vážně. Na důkaz toho připojují své níže uvedené podpisy.

V Hradci Králové dne

V XXXXXXXXXX dne XXXXXXXXXX

Za objednatele:

doc. PharmDr. Tomáš Šimůnek, Ph.D.

děkan FaF UK

Za zhotovitele: XXXXXXXXXX

**Objednatel : Univerzita Karlova v Praze
Farmaceutická fakulta
Heyrovského 1203
500 05 Hradec Králové**

**Zpracovatel : Ing. Bohumil Rusek
Konstrukční kancelář
Na Konečné 1016
500 06 Hradec Králové**

**STATICKÉ POSOUZENÍ OBVODOVÉHO PLÁŠTĚ
BUDOVY UNIVERZITY KARLOVY,
FARMACEUTICKÉ FAKULTY UK V HRADCI KRÁLOVÉ
HEYROVSKÉHO ČP 1203**

1 Úvodní poznámky

Pan Ing. Petr Baše, projektový manažer REVIFAF, požádal Konstrukční kancelář Ing. Bohumil Rusek – Hradec Králové o vypracování statického posouzení obvodového pláště budovy Farmaceutické fakulty UK v Hradci Králové Heyrovského ulici čp. 1203.

Ve statickém posudku mají být posouzeny poruchy na obvodovém plášti budovy fakulty a navržena jejich sanace. Posudek má sloužit jako podklad pro výběr projekčních a inženýrských služeb pro stavbu „Sanace a zateplení obvodového pláště jižní budovy Farmaceutické fakulty v HK“ v rámci dotačního projektu REVIFAF.

2 Popis konstrukce objektu

Posuzovaný objekt má devět nadzemních podlaží. Byl postaven ve druhé polovině na počátku 70. let minulého století z konstrukčního panelového systému HK-65. Projektovou dokumentaci vypracoval Stavoprojekt Hradec Králové v červnu 1970 – zak.č. PS1385/01.

Svislé nosné konstrukce objektu tvoří příčné nosné betonové dutinové stěny tl. 25 cm v osových vzdálenostech 625 cm. V podélném směru je pět travé a na jižní straně dvě travé, kde nosné stěny jsou orientované kolmo na příčné nosné stěny. Podélné zavětrování tvoří stěny shodné konstrukce jako příčné stěny. Příčné nosné stěny a podélné zavětrovací stěny jsou složeny z panelů typové řady E.

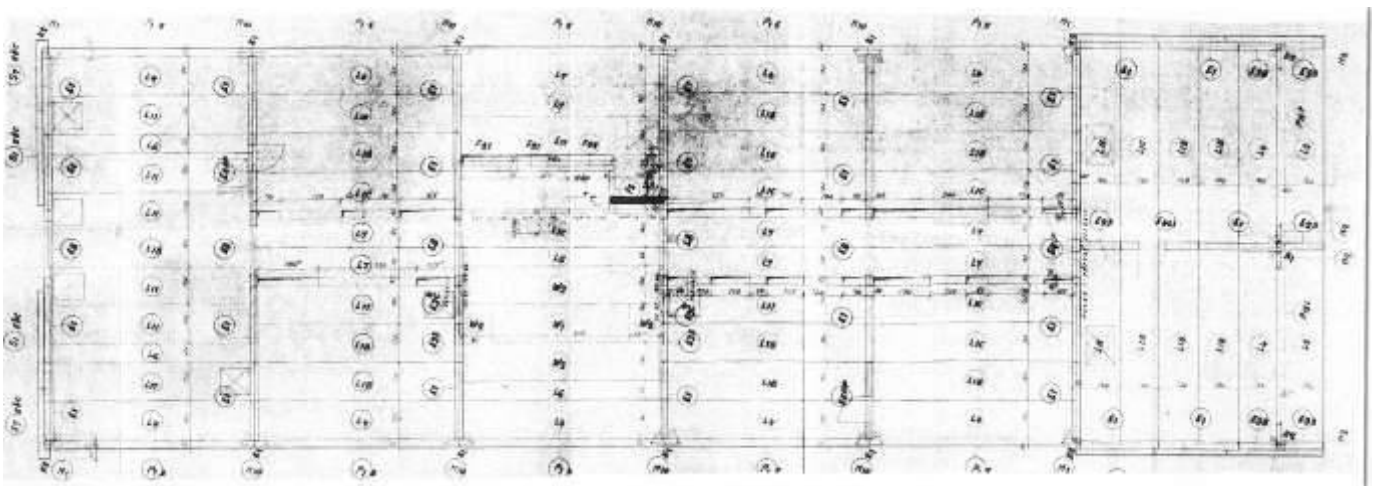
Vodorovné nosné konstrukce jsou tvořeny železobetonovými dutinovými stropními panely typové řady L výšky 25 cm kladenými na příčné nosné stěny.

Konstrukční výška podlaží je 285 cm.

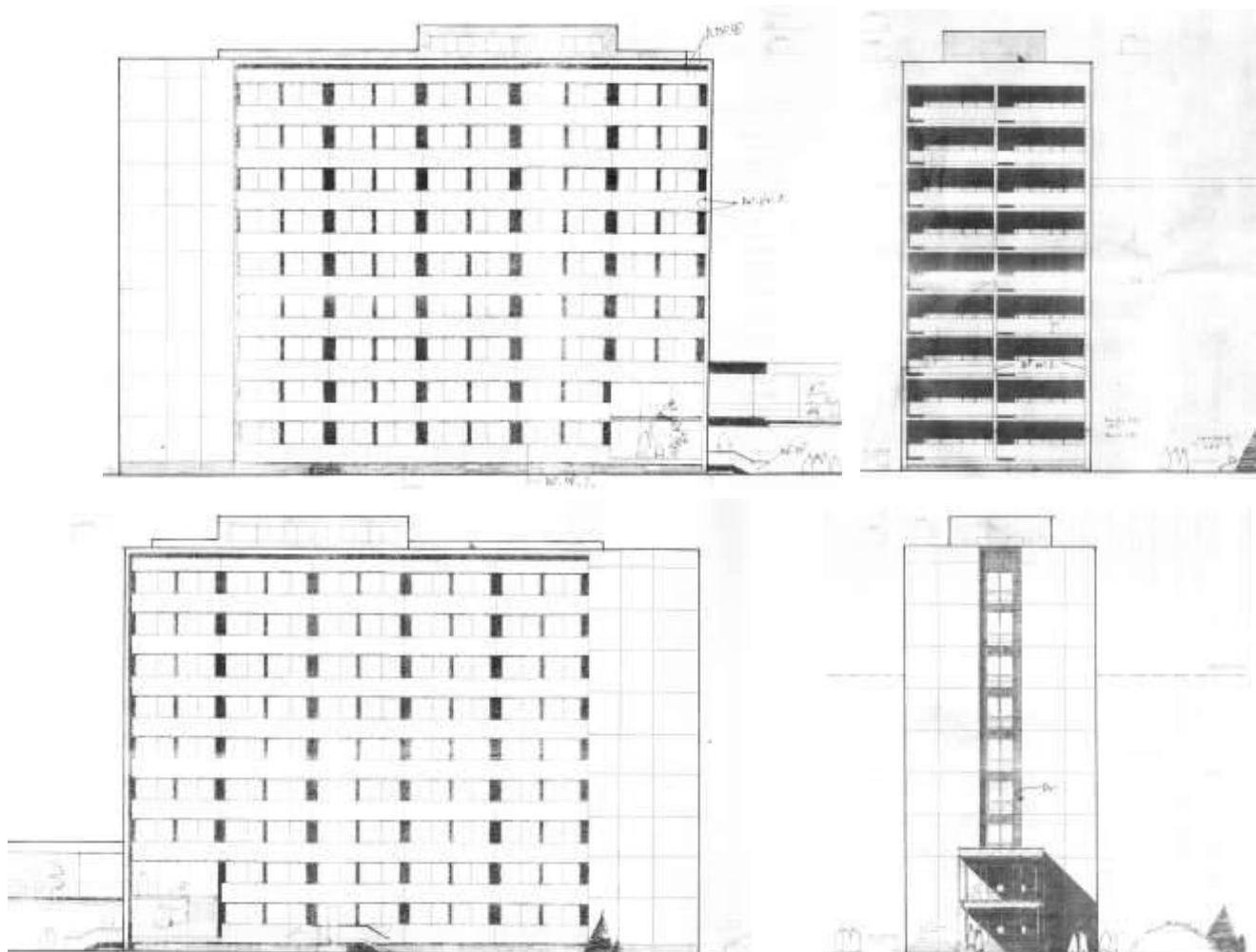
Podélné obvodové stěny tvoří parapetní panely a meziokenní vložky. Štítové stěny jsou složeny vždy z betonové příčné nosné stěny, ke které jsou přiloženy obkladní panely, které zateplují štítovou stěnu.

Objekt má na jižní straně v každém podlaží dvě zapuštěné lodžie (hloubka lodžie je 1,2 m).

VÝKRES SKLADBY TYPICKÉHO PODLAŽÍ



POHLEDY



3 Obvodový plášť – popis konstrukce a návrh oprav

3.1 Štítová stěna

Štítovou stěnu tvoří betonová příčná nosná stěna, ke které jsou přiloženy obkladní panely, které zateplují štítovou stěnu. Nosná stěna s obkladním panelem jsou v úrovni stropu nad přízemím uloženy na mohutném železobetonovém monolitickém rámu se dvěma šikmými stojkami.

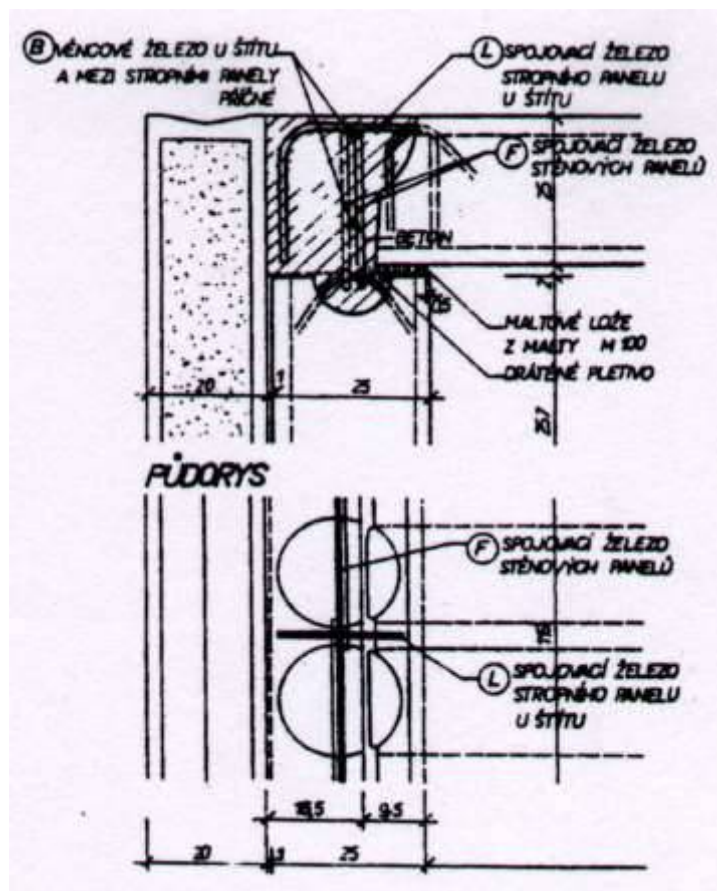
Obkladní štítové panely mají rozměry 300/285 cm, tl. 20 cm. Skladba obkladních štítových panelů je :

- 25 mm železobetonová moniérka
- 150 mm plynosilikátové tvárnice
- 25 mm železobetonová moniérka

Obkladní panely byly vyztuženy po obvodu v tenkých betonových rámečcích transportní a manipulační výztuží z \varnothing 8 mm. Štítové obkladní panely byly kladeny na sebe a v hlavě kotveny do betonového monolitického věnce v úrovni uložení stropních panelů na příčnou nosnou stěnu.

Obkladní panely tak tvoří samonosnou vysokou stěnu na celou výšku objektu se vzpěrnou výškou odpovídající výšce podlaží, tj. 2,85 m. Svislé a vodorovné spáry mezi obkladními panely byly vyplněny cementovou maltou.

*Kotvení štítových panelů
konstrukční soustavy HK-65*



Vnější betonové moniérky štítových obkladních panelů jsou na mnoha místech popraskané v důsledku působení klimatických vlivů. Před zateplením objektu musí být všechny narušené části řádně opraveny podle pokynů uvedených dále v oddílu Sanace betonu prvků obvodového pláště.

Obkladní štítové panely jsou v úrovni stropní konstrukce kotveny do věnce štítové nosné stěny. Staticky byly uvažovány jako samonosné prvky se vzpěrnou výškou v délce jednoho podlaží.

Na štítových stěnách některých domů postavených z konstrukční soustavy HK-65 došlo k uvolnění obkladních štítových panelů v kotvení do věnce. Stalo se tak v důsledku koroze a přerušení ocelových stykových želez.

S touto eventualitou je třeba vždy počítat. Proto bude třeba před uvažovaným zateplením budovy čp. 1203 v Heyrovského ulici provést pečlivou prohlídku všech obkladních štítových panelů a rozhodnout o případné sanaci zjištěných vad.

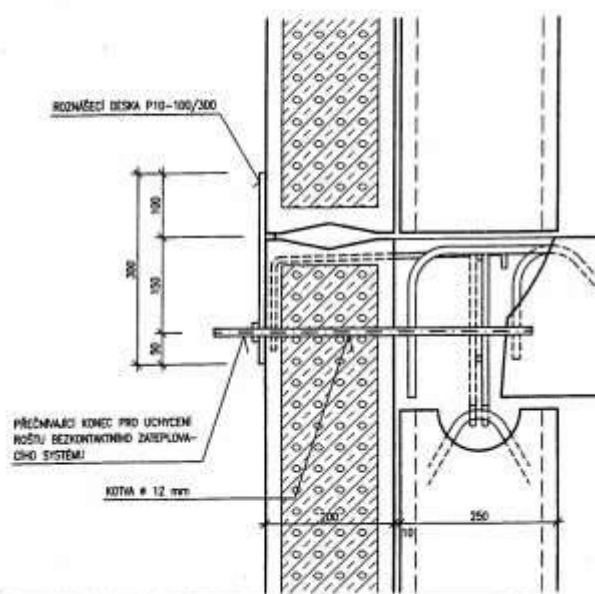
Dodatečné kotvení obkladních štítových panelů může být provedeno s vyloučením zásahu do interiéru. Je navrženo pomocí dvou chemických kotev – např. Fischer, Hilti apod.) na každý panel. Chemické kotvy nevyvozuji na rozdíl od mechanických rozpěrných kotev žádné napětí od vlastního ukotvení. Toto napětí není vzhledem k charakteru konstrukce žádoucí, v případě použití mechanických kotev hrozí štěpení betonu a ztráta veškeré únosnosti. Kotvy zajistí obkladní štítové panely před vodorovným posunem směrem od nosné štítové stěny.

Postup při případné sanaci kotvení obkladních štítových panelů :

Kotvení bude provedeno v místě uložení stropních panelů, přibližně 150 mm pod vodorovnou spárou obkladových dílců nerezovou závitovou tyčí Ø 12 mm délky 450 mm. Nerezová podložka P10 x 100 x 300 mm bude pro zajištění plného kontaktu uložena do aktivované cementové malty.

Únosnost kotev musí být ověřena tahovou zkouškou na sérii kotev.

HK 65 – kotvení štítových panelů
Detail kotvy – řez M 1:5



*Návrh dodatečného kotvení
obkladních štítových panelů*

KOTVA – MATERIÁL: ZÁVITOVÁ TYČ # 12 mm (NERZOVÁ OCEĽ)
– DĚLKA: 500 mm
ROZMÁČECÍ DESKA – P10-100/300 mm z NERZOVÉ NEBO ŽAROVĚ PODOKOVANÉ OCEĽI
– 2 ks NA 1 ŠTÍTOVÝ ZATEPLOVAČÍ PANEL DĚLKY 1800 – 3000 mm

3.2 Poruchy stropních lodžiových panelů

Stropní lodžiové panely v lodžích na jižním průčelí jsou porušeny zejména na vnějších svislých bocích panelů a na spodních vodorovných plochách.

Nesprávným provedením oplechování stropního panelu (malé vyložení okapnice), dochází k zatékání srážkové vody na čelo s spodní plochu lodžiového panelu. Tím dochází ke korozi krajních výztužných ocelových vložek v panelu uložených mělce pod povrchem a k narušení povrchu betonu.

PORUCHY NA STROPNÍCH LODŽIOVÝCH PANELECH



Řešení poruch na svislých a vodorovných plochách stropních lodžiových panelů je třeba provést s celkovou sanací povrchové – nášlapné vrstvy na stropním lodžiovém panelu.

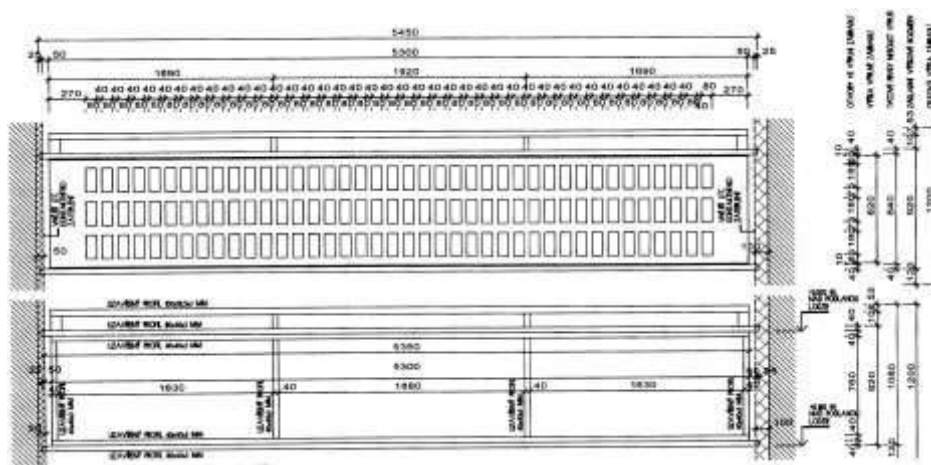
Narušený beton na površích stropních panelů je třeba odstranit, narušená místa vyspravit správkovým betonem, který musí být dobře spojen se stávajícím nenarušeným betonem a stropním panelem. Obecný postup pro provádění oprav je uveden dále v oddílu Pokyny pro sanaci betonových dílců.

Svislou spáru mezi prvním stropním lodžiovým panelem a druhým stropním panelem je třeba shora i zespodu uvolnit – odstranit betonovou zálivku a řádně vyčistit. Spáru je třeba vyplnit – zainjektovat trvale pružným tmelem.

Protože stávající hydroizolace pod nášlapnou vrstvou na ploše stropního lodžiového panelu patrně již není účinná, doporučuji provést na vyspravené ploše dodatečnou hydroizolaci pomocí izolační stěrky, která nepropouští vodu. Izolaci je třeba přetáhnout na výšku alespoň 100 mm na svislé plochy a parapetní panel pod okny. Izolaci je třeba ochránit vhodným nátěrem, případně provedeném keramické dlažby.

Důležité je provedení oplechování čela stropního panelu tak, aby srážková voda stékající z horní plochy lodžiového panelu byla řádně odvedena a nedocházelo k jejímu zatékání na spodní plochu panelu.

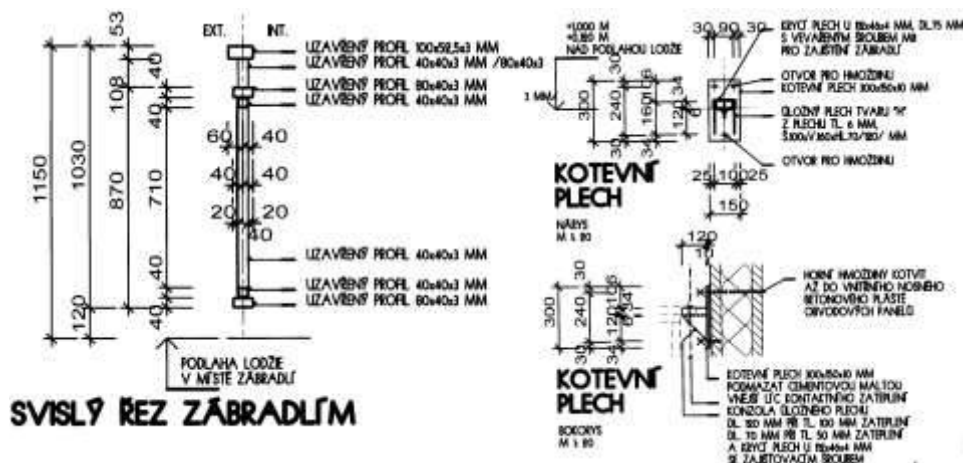
Doporučuji provést celkovou rekonstrukci lodžiového zábradlí. Na bytových domech postavených z konstrukční soustavy HK-65 je realizováno zábradlí bez svislých stojek, které jsou většinou příčinou zatékání srážkové vody do stropního lodžiového panelu.



PŘÍKLAD ŘEŠENÍ NOVÉHO ZÁBRADLÍ NA DOMĚ Z KS HK-65

(autoři :

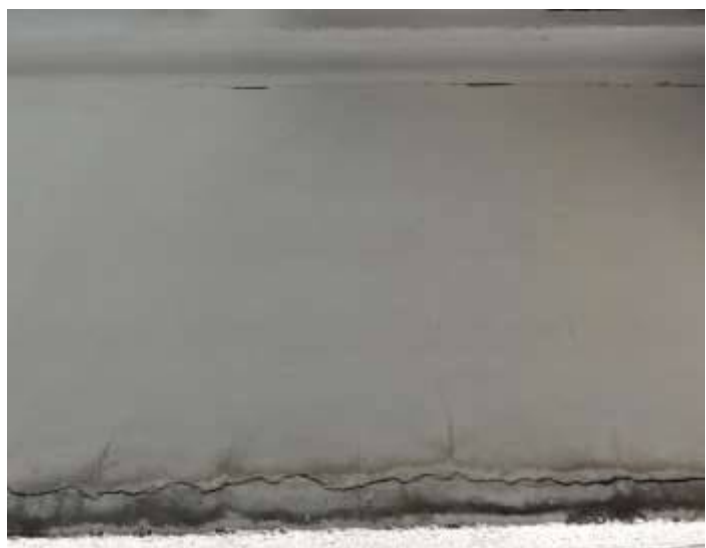
Ing.arch. Zdeněk Hanuš,
Ing. Bohumil Rusek)



3.3 Opadávání omítky na styku stropního lodžiového a vnitřního parapetního panelu, otevřená spára mezi stropními panely

Omítka v lodžii na svislých a vodorovných konstrukcích je provedena bez proříznutí v koutech – fabionech. Opět v důsledku deformací stropního panelu vlivem teplotních změn dochází k narušení omítky v těchto místech a k jejímu odpadávání.

Tato porucha není staticky závažná a je jí možno snadno opravit důsledným oddělením omítky tak, aby neprobíhala z jednoho panelu na druhý. Je třeba odstranit stávající oddělenou omítku z panelů a na cementový prostržik provést omítku novou. Ve všech koutech - na styku svislého nosného panelu se stropním panelem, stropního panelu s parapetním panelem a svislého nosného panelu s vnitřním parapetem a meziokenní vložkou – je nutno omítku proříznout. Takto vzniklé spáry budou překryty pouze malbou. Při deformaci stropního panelu od teplotních rozdílů potom nebude docházet k dalšímu odpadávání omítky.



4 Pokyny pro sanaci betonových dílců

Oprava a ochrana zkorodované výztuže.

Při opravách zkorodované výztuže betonových dílců musí být nejprve proveden pečlivý průzkum konstrukce, při kterém je zapotřebí vyznačit všechna místa, kde již koroze započala. Narušení betonové vrstvy se zjišťuje poklepem, hloubku uložení výztuže můžeme měřit elektromagnetickými měřidly. Je třeba rovněž zjistit rozsah ztráty alkality v betonu. Tato tzv. karbonatace betonu se zjišťuje fenolftaleinovým testem na čerstvě odsekaném betonu. Zbarví-li se povrch betonu do fialova, potom je alkalita betonu vyhovující, nezbarvený beton již neposkytuje výztuži dostatečnou ochranu výztuže.

Na označených místech musí být nejprve odstraněn veškerý narušený beton. Beton lze osekávat ručním nářadím (velmi malý rozsah oprav) nebo nářadím poháněným pneumaticky, elektricky nebo hydraulicky. S výhodou může být využito strojů, pracujících s vysokotlakým vodním paprskem, rozrušujícím nevhodný a málo soudržný beton.

Sanovaná plocha betonu by měla být dobře ohraničena tak, aby nevznikaly zkosené hrany, ztěžující budoucí reprofilaci betonové vrstvy. Výztuž by měla být odkryta v souvislých plochách tak, aby i nezkorodovaná výztuž byla odhalena alespoň v délce 30 mm. Pro dokonalou sanaci zrezivělé výztuže však nepostačuje jenom její částečné obnažení.

Je zapotřebí zkorodovanou výztuž podsekat tj. uvolnit ji v opravovaném místě celou z betonu tak, aby minimální vůle pod prutem výztuže byla 20 mm. Fenolftaleinový test by měl prokázat, že čerstvě obnažený povrch betonu má vyhovující alkalitu.

Dalším krokem opravy je očištění obnažené výztuže. Očištění lze provést ocelovým kartáčem ručně, práce však je zdoluhavá a někdy nelze výztuž očistit zespodu. Z výztuže je zapotřebí odstranit veškerou rez a korozní zplodiny. Dokonalejší očištění zajišťuje použití čištění pomocí stlačeného vzduchu s abrazivními látkami.

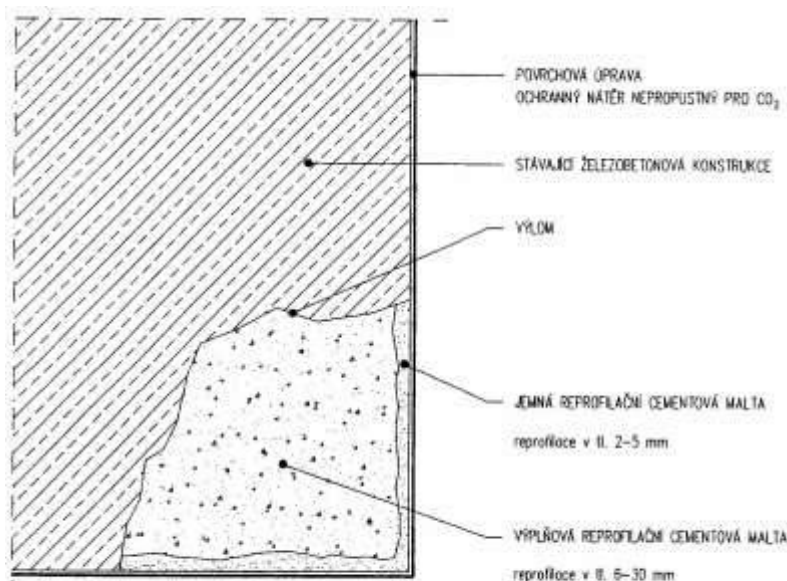
Odhalenou výztuž je třeba dokonale odrezit na stupeň Sa 2^{1/2} při použití ochranného nátěru na polyuretanové bázi, případně až na stupeň Sa 1^{1/2} při nátěru na polymercementové bázi. Nátěry musí být provedeny vzápětí po očištění, prodleva znamená snížení účinnosti ochrany.

Antikorozní ochrana výztuže musí vytvořit na jejím povrchu hutný a celistvý povlak se zvýšenou alkalitou. Musí zabránit přístupu vody a kyslíku k povrchu kovu a nedovolit aby vznikla elektromechanická koroze. Proto se antikorozní ochrana výztuže nanáší tenkým štětcem v dostatečné tloušťce vrstvy a zejména je zapotřebí zajistit dostatečný nátěr i na hůře přístupných místech výztužného prutu. Kontroluje se vizuálně celistvost nanesení antikorozní ochrany, jestliže je výrobcem předepsána její tloušťka, potom je nutné při kontrole také zjistit skutečné provedení. Po nanesení nátěru následuje technologická přestávka, sloužící k vyschnutí, případně vyžrání nátěru. Přestávku předepisuje výrobce antikorozní ochrany a vždy je ji nutné bezpodmínečně dodržet. Potom následuje reprofilace (vyspravení) povrchu, která je popsána dále.

Korozi značně oslabené pruty výztuže by měly být buď vyříznuty, pokud se jedná o výztuž konstrukční, manipulační apod., nebo zesíleny vhodnými příložkami. O vhodnosti a způsobu zesílení rozhodne statik.

Reprofilace betonu

Při obnově betonových prvků jsou nejprve odstraňovány všechny narušené části betonové konstrukce. Pokud jde o plošné poškození, musí být zjištěn jeho rozsah poklepek kladívkem, přičemž dutý zvuk prozrazuje nesoudržnost vyšetřovaného místa v konstrukci. Poškozený (potrhaný, popraskaný) beton je nutno odstranit až do hloubky, která ještě není zasažena karbonatací, což prozrazuje fialové zbarvení betonu při fenolftaleinovém testu.



*Reprofilace povrchu
betonových prvků bez
ošetření výztuže*

PŘÍPRAVA PODKLADU – POUZÍVÁNÍ DÍLEČ:

1. ODSTRANIT ZVĚTRALÝ, NESOUDRŽNÝ BETÓN NA PEVNÝ (ODSNÝ) PODKLAD
2. PODKLAD ZBAVIT CEMENTOVÝMI KALU, PRACHU, RZÍ, STARÝCH NÁTĚRŮ atd.

Povrch podkladu pro reprofilaci betonu by měl být drsný a okraje (hrany) kolmé. Plocha opravovaných míst by se měla co nejvíce blížit čtverci, obvod místa co nejkratší, průběh hran jednoduchý (čtverec, obdélník, lichoběžník). V případě obnažené výztuže je zapotřebí provést její ochranu postupy, popsány v předchozím oddíle. Na takto připraveném podkladu lze zahájit reprofilaci. Prvním krokem vlastní obnovy betonu je vytvoření adhezního můstku.

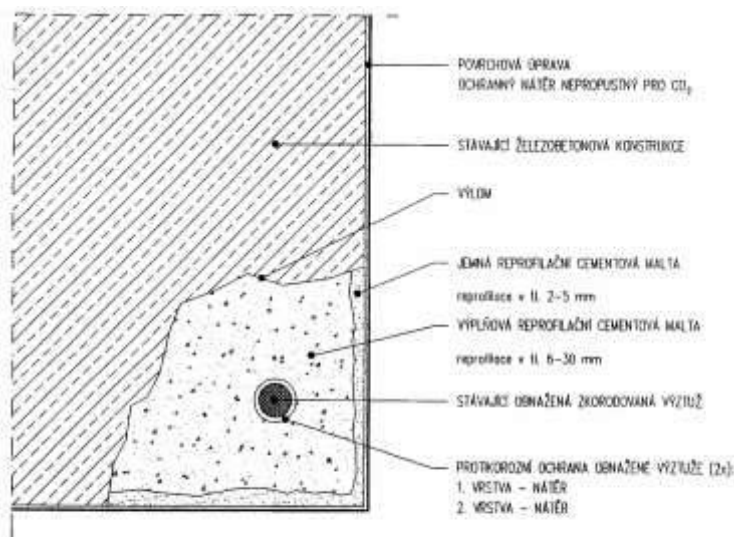
Adhezní můstek se provádí nátěrem, který má za úkol zajistit dokonalou penetraci podkladního betonu, dále obvykle zesiluje pasivaci výztuže a zajišťuje spolupůsobení stávajícího betonu s (novou) reprofilační maltou.

Podmínky aplikace by měl dodávat výrobce materiálu pro adhezní můstek. Zejména je nutné znát způsob míchání potřebnou konzistenci, přípustné teploty vzduchu a podkladu, specifické požadavky na kvalitu podkladního betonu, zejména na jeho vlhkost. Hladina vlhkosti v podkladu může být rozhodující pro soudržnost. Příliš suchý podklad může odsát mnoho vody ze správkového materiálu, což bude mít za následek nadměrné smršťování. Nadměrná vlhkost podkladu znamená jeho ucpané póry a tím je zabráněno proniknutí tekuté části správkového materiálu do stávajícího betonu. Za optimální se proto obvykle považuje nasycený, povrchově suchý stav podkladu.

Správkový materiál musí obsahovat dostatečné množství tekuté malty, pasty či pojiva k proniknutí do pórů v podkladu a k přikotvení. Struktura pórů proto musí být otevřená, nesmí být tudíž zaplněna vodou, ucpána prachem či kalem. Toto je kritické místo správkování, proniknutí do podkladu je kritickým faktorem přídržnosti. Proto kontrola musí začít ještě před započítím reprofilace důkladnou prohlídkou připraveného povrchu betonu.

Adhezní můstky nemají nahrazovat špatnou přípravu povrchu, musí snadno proniknout do pórové struktury a musí být kompatibilní jak s podkladem, tak i s dále aplikovaným správkovým (reprofilačním) materiálem.

Po nanesení adhezního můstku započne vlastní nanášení správkové malty ještě dříve, než materiál adhezního můstku zatvrdne. (pracuje se způsobem tzv. "živé do živého"). Při opravách menších ploch železobetonových konstrukcí bude reprofilace prováděna ručně, pro velké plochy je optimální použití stříkaného betonu.



*Reprofilace povrchu
betonových prvků s
ošetřením výztuže*

PŘÍPRAVA PODKLADU – POVRCHOVÝ DÍLEČ

1. ODSTRANIT ZVĚTRALÝ, NESOUKROUŽNÝ BETON NA PEVNÝ (MNOHÝ) PODKLAD
2. PODKLAD ZBAVIT CEMENTOVÉHO KALU, PRACHU, ŘÍZ, STARÝCH NÁTĚRŮ od

PŘÍPRAVA PODKLADU – VÝLOM OBNAŽENÁ VÝZTUŽ

1. ODSTRANIT NESOUKROUŽNÝ BETON V MÍSTĚ VÝLOMU
2. OBNAŽIT ARMOVACÍ VÝZTUŽ min. 20 mm VE SMĚRU PRUTU DO NEKORODOVANÉ ČÁSTI BETONU
3. OBNAŽIT ARMOVACÍ VÝZTUŽ min. 10 mm DO HLUBKY JEJÍ ZACHNÉ STRANY JE-LI VÍCE JAK POLOMINA PLOCHOU ČELNÍ STRANY ŽKORODOVANÁ
4. DĚRSKAT OBNAŽENOU VÝZTUŽ SUCHÝM PÍSKEM "DO STŘEDNA"

Nestékavé správkové materiály se používají na svislé povrchy a podhledy. Materiál se nanáší ručně plochým hladítkem. Velkou pozornost je třeba věnovat těm místům, kde probíhá výztuž, aby za pruty výztuže nevznikaly dutiny. Doporučuje se vyplnit místa za výztuží pomocí pěchování. Konzistence malty pro pěchování by měla být taková, aby se dala v ruce formovat do hrudky. Při ručním nanášení hladítkem se postupuje po vrstvách a každá vrstva by měla být zdrsňena pro lepší soudržnost s další nanášenou vrstvou.

Součástí správně provedené reprofilace je i ošetřování sanovaných míst. Reprofilované části je nutné stále vlhčit nejméně po dobu jednoho týdne. Jedině tak se omezí vznik smršťovacích trhlin, které mohou výsledek zcela znehodnotit.

Investor by měl požadovat od vybraného dodavatele stavby před zahájením sanačních prací předložení podkladů pro jím používaný sanační systém s platným certifikátem nejen pro jednotlivé materiály, ale i pro celý sanační systém.

5 Doporučení a požadavky pro návrh kontaktního zateplovacího systému

Zateplení je třeba provést některým z certifikovaných kontaktních fasádních systémů. Požadavky a zateplovací systém musí být podrobně popsány v Technické zprávě architektonicko stavebního řešení.

Kotvení plastovými talířovými hmoždinkami – počet a rozmístění kotev musí být v souladu se systémem zvoleným dodavatelem stavebních prací a stanoveným v Technologickém předpisu jím vypracovaným.

ČSN 73 2902 Vnější tepelně izolační kompozitní systémy (ETICS) – Navrhování a požití mechanického upevnění pro spojení s podkladem

5.4.3 Zjednodušený návrh mechanického upevnění hmoždinkami na účinky sání větru

Návrh mechanického upevnění ETICS na účinky sání větru hmoždinkami o známých vlastnostech lze provést zjednodušeným postupem v obvyklých případech, za které se považují budovy nacházející se ve větrové oblasti I až IV podle ČSN EN 1991-1-4, u nichž proudění větru není nepříznivě ovlivněno jejich tvarem, polohou nebo překážkami v okolí a jejichž výška nad okolním terénem po horní hranu atiky nebo římsy nepřesáhne 38 m.

POZNÁMKA Za obvyklý případ se nepovažují budovy umístěné v izolovaných kopcích, při horní hraně dlouhých svahů, budovy nejméně dvakrát vyšší než průměrná výška okolní zástavby, budovy neobvyklého tvaru apod.

5.4.3.1 Zatížení větrem ve zjednodušeném návrhu

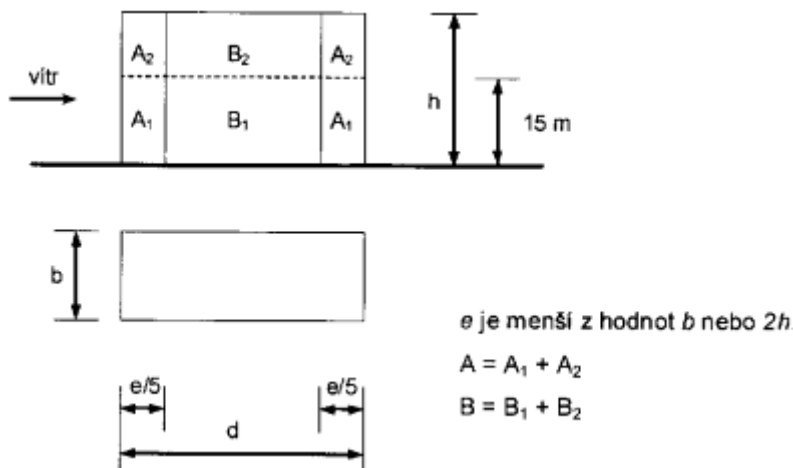
Při zjednodušeném návrhu se účinky zatížení větrem zpravidla uvažují pro celý vnější plášť jedinou nejméně příznivou hodnotou podle největší výšky a tvaru budovy a větrové oblasti a kategorie terénu příslušejících její poloze.

U budov vyšších než 15 metrů lze plochy pláště členit na dvě výšková pásma. První pásmo se stanovuje do výšky 15 metrů včetně, druhé pásmo se stanovuje od výšky 15 metrů až do

celkové výšky budovy. Účinky zatížení větrem v prvním pásmu se uvažují hodnotou příslušející výšce budovy 15 metrů, účinky zatížení větrem ve druhém pásmu se uvažují hodnotou příslušející největší výšce budovy.

Jednotlivé plochy pláště budovy se rozdělí na oblasti okrajové (**A**, případně **A₁** a **A₂**) a vnitřní (**B**, případně **B₁** a **B₂**) podle zásady na obr. 1. Rozčlenění ploch na okrajové a vnitřní oblasti se provede pro všechny strany budovy, účinky větru se uvažují ze všech stran. Parametr e pro stanovení šířky okrajové oblasti se uvažuje jako menší z hodnot b nebo $2h$.

Při stanovení délky a šířky budovy se ve zjednodušeném postupu uvažují její největší půdorysné rozměry. Pokud je budova součástí bloku budov, vychází se při stanovení okrajové a vnitřní oblasti plochy z rozměrů a tvaru celého bloku. Pokud plochu nelze rozdělit na okrajovou a vnitřní oblast jednoznačně, považuje se celá plocha za okrajovou oblast.



5.4.3.2 Stanovení počtu hmoždinek ve zjednodušeném návrhu

Počet hmoždinek na m^2 v okrajové oblasti plochy **A** se stanoví u budov s jediným výškovým pásmem pro desky izolačního materiálu o rozměrech 500 x 1000 mm podle třídy únosnosti hmoždinky podle 5.4.3.3 pro celkovou výšku budovy a příslušející větrovou oblast a kategorii terénu podle tabulek v příloze D.

U budov členěných na dvě výšková pásma se počet hmoždinek v okrajové oblasti plochy stanoví podle výškového pásma pro příslušející větrovou oblast a kategorii terénu rovněž podle tabulek v příloze D. Pro první výškové pásmo (oblast **A₁**) se použijí hodnoty platné pro výšku budovy 15 metrů, pro druhé výškové pásmo (oblast **A₂**) se použijí hodnoty platné pro celkovou výšku budovy.

Počet hmoždinek na m^2 ve vnitřní oblasti plochy (oblast **B**, případně **B₁**, **B₂**) se může proti okrajové oblasti snížit nejvýše o 25 %, vždy ale musí na celou desku tepelné izolace připadat počet hmoždinek vyjádřený celým číslem.

Při počtu 6 ks hmoždinek na m^2 v okrajové oblasti plochy se počet hmoždinek ve vnitřní oblasti plochy u desek izolačního materiálu o rozměrech 500 x 1000 mm nemá snižovat.

Navržené počty hmoždinek v okrajových a vnitřních oblastech včetně schématu členění plochy pláště budovy musejí být uvedeny ve stavební dokumentaci podle ČSN 732901.

POZNÁMKA Zjednodušený návrh vede zejména u budov větších rozměrů a u hmoždinek o nižší únosnosti k celkově vyšším počtům hmoždinek na jednotku plochy.

5.4.3.3 Třídy únosnosti hmoždinek pro zjednodušený návrh

Pro účely zjednodušeného návrhu se zavádějí třídy únosnosti hmoždinek podle tabulky 6. Hmoždinka se pro účely návrhu zařadí do třídy únosnosti podle tuhosti talířku c a návrhové odolnosti hmoždinky vůči účinkům sání větru $R_{d,hm}$. Ta se stanoví jako menší z hodnot:

$$(4) \quad R_{d,hm} = 0,68 \times R_{panel} / \gamma_{Mb}$$

$$(5) \quad R_{d,hm} = N_{Rk} / \gamma_{Mc}$$

Význam veličin použitých na pravé straně vztahů (4) a (5) je stejný jako ve vztazích (2) a (3). Hodnota $R_{d,hm}$ se zaokrouhlí na tisícinu kN. Pokud v odůvodněných případech je technickou dokumentací ETICS dovoleno osazovat hmoždinky pouze v ploše desek tepelné izolace, upravuje se pro tento způsob rozmístění hmoždinek vztah (4) na:

$$(4a) \quad R_{d,hm} = 0,80 \times R_{panel} / \gamma_{Mb}$$

Pokud se charakteristická únosnost hmoždinky N_{Rk} stanoví ze zkoušky in situ podle přílohy A, uplatní se pravidlo podle 5.4.1.3.

Odolnost proti protažení hmoždinky R_{panel} se uvažuje hodnotou stanovenou podle 5.4.2.

Hmoždinka s tuhostí talířku c nižší, než je požadovaná hodnota pro danou třídu, se zařadí do nejbližší nižší třídy, ve které její tuhost talířku vyhovuje požadavku podle tabulky 6.

POZNÁMKA Tuhost talířku hmoždinky c uvádí výrobce v dokumentaci ETICS. Stanoví se např. podle přílohy E.

Tabulka 6 - Třídy únosnosti hmoždinek

Třída	0,10	0,12	0,15	0,20	0,25	0,30	0,40	0,50
Odolnost hmoždinky vůči účinkům sání větru	0,100 <	0,115 <	0,140 <	0,190 <	0,240 <	0,290 <	0,390 <	0,490 <
$R_{d,hm}$ [kN]	$R_{d,hm} \leq 0,115$	$R_{d,hm} \leq 0,140$	$R_{d,hm} \leq 0,190$	$R_{d,hm} \leq 0,240$	$R_{d,hm} \leq 0,290$	$R_{d,hm} \leq 0,390$	$R_{d,hm} \leq 0,490$	$R_{d,hm}$
Tuhost c [kN·mm ⁻¹]	min. 0.30				min. 0.40		min. 0.50	min. 0.60

5.4.3.4 Podmínky a odchylky při zjednodušeném návrhu

Zjednodušený návrh se použije pouze pro hmoždinky, u nichž jsou současně splněny následující podmínky:

- návrhová odolnost hmoždinky vůči účinkům sání větru $R_{d,hm}$ je rovna nebo větší než **0,100 kN**;
- tuhost talířku hmoždinky c je rovna nebo větší než **0,30 kN·mm⁻¹**;
- průměr talířku hmoždinky je roven nebo větší než **60 mm**.

Zjednodušený návrh se použije pouze pro ETICS s tepelnou izolací, která splňuje následující podmínky:

- desky tepelné izolace z minerální vlny (MW) podle ČSN EN 13162 mají třídu pevnosti v tahu kolmo k rovině desky v suchém stavu nejméně TR 10 pro podélné vlákno a nejméně TR 80 pro kolmé vlákno;
- desky tepelné izolace z pěnového polystyrenu (EPS) podle ČSN EN 13163 mají třídu pevnosti v tahu kolmo k rovině desky nejméně TR 100;
- desky tepelné izolace z fenolické pěny (PF) podle ČSN EN 13166 mají třídu pevnosti nejméně CS(Y) 50 a tloušťku nejméně 40 mm.

Pro desky izolačního materiálu o jiných rozměrech než 500 x 1000 mm se při zjednodušeném návrhu počty hmoždinek v okrajové i vnitřní oblasti mohou přiměřeně upravit rozměrům desek při dodržení podmínky podle vztahu (1) a ustanovení pro okrajové a vnitřní oblasti plochy podle 5.4.3.1. Podrobnosti v takovém případě může stanovit výrobce v dokumentaci ETICS, nebo musejí být pro konkrétní stavbu uvedeny ve stavební dokumentaci podle ČSN 73 2901.

ČSN 73 2902

Tabulka D.5 – Počet hmoždinek třídy 0,30 na m²

Kategorie terénu	Výška budovy v metrech (včetně)	Větrová oblast / základní rychlost větru (včetně)			
		I do 20 m·s ⁻¹	II do 25 m·s ⁻¹	III do 27,5 m·s ⁻¹	IV do 30 m·s ⁻¹
I	do 10	8	8	10	12
	do 15	8	10	10	12
	do 26	8	10	12	14
	do 38	10	10	12	16
II	do 10	6	8	8	10
	do 15	6	8	10	12
	do 26	8	10	10	12
	do 38	8	10	12	14
III	do 10	6	6	6	8
	do 15	6	6	8	8
	do 26	6	8	8	10
	do 38	6	8	10	12
IV	do 10	6	6	6	6
	do 15	6	6	6	6
	do 26	6	6	8	8
	do 38	6	6	8	10

Pro zvolený typ hmoždinek je třeba ověřit zkouškou in situ charakteristickou sílu na mezi vytažení hmoždinky z materiálu nosné vrstvy podkladu (viz dále).

Příloha A (informativní)

Stanovení charakteristické síly na mezi vytažení hmoždinky z materiálu nosné vrstvy podkladu zkouškou in situ

A.1 Obecně

V případě potřeby se charakteristická únosnost hmoždinky N_{Rk} konkrétní místo použití (stavbu, konstrukci nebo její část) stanoví zkouškou in situ z nejméně 15 výsledků síly F při vytažení hmoždinky z materiálu nosné vrstvy podkladu dostředně působícím zatížením.

Počet a umístění hmoždinek, které se mají zkoušet, se přizpůsobí specifickým podmínkám dané stavby nebo konstrukce. Při zkoušce se mají zohlednit nejméně příznivé podmínky provádění. Zkušební místa se rovnoměrně rozmístí po celé ploše, pro niž se vyhodnocení provádí.

Vyhodnocení uskutečněných zkoušek se vztahuje pouze na ten druh a kvalitu materiálu nosné vrstvy podkladu, na němž byly zkoušky provedeny.

Pro účely vyhodnocení zkoušky se používají následující značky:

F_{Rk} charakteristická síla na mezi vytažení hmoždinky z nosné vrstvy podkladu, stanovená zkouškou in situ;

F_1 střední hodnota síly na mezi vytažení hmoždinky z nosné vrstvy podkladu z pěti nejmenších naměřených hodnot při mezním zatížení.

A.2 Příprava zkoušky

Hmoždinka, která se má zkoušet, se osadí do materiálu nosné vrstvy podkladu za dodržení pokynů výrobce (osové vzdálenosti, vzdálenosti od okraje, průměr vrtáku, hloubka otvoru a způsob jeho vyčištění, způsob aktivace hmoždinky aj.). Při předvrtání otvorů se použije vrták s řezným průměrem na horní mezi tolerance.

Hmoždinka se aplikuje přes tepelnou izolaci nebo tuhou podložku kolmo k povrchu konstrukce do materiálu nosné vrstvy podkladu při dodržení minimální kotevní hloubky a způsobem předepsaným výrobcem. Po aplikaci hmoždinky se tepelná izolace nebo tuhá podložka opatrně odstraní tak, aby nedošlo k porušení hmoždinky.

Hmoždinky nesprávně aplikované nebo porušené při aplikaci se nesmějí ke zkoušce použít a musejí se nahradit novými vzorky.

POZNÁMKA Tuhá podložka má mít takové mechanické vlastnosti a tvar, aby při aplikaci hmoždinky věrohodně simulovala chování zvoleného druhu tepelné izolace.

A.3 Provedení zkoušky

Zkušební zařízení použité ke zkoušce musí umožňovat pomalý plynulý nárůst zatížení. Zatížení musí působit kolmo k povrchu podkladu a na hmoždinku musí být přenášeno přes kloub.

Zkušební zařízení musí být o podklad opřeno ve vzdálenosti nejméně 150 mm od osy hmoždinky. Způsob zatěžování hmoždinky zkušebním zařízením (použitý zkušební přípravek) nesmí ovlivnit výsledek zkoušky.

Hmoždinka se při zkoušce zatěžuje plynule tak, aby se mezní únosnosti dosáhlo asi po 1 minutě zatěžování. Maximální dosažené zatížení se zaznamená. Je-li to možné, použije se zkušební zařízení s grafickým záznamem závislosti síla / deformace.

Použité zkušební zařízení musí být v době zkoušky řádně kalibrováno, lhůta od poslední kalibrace nesmí být delší než 2 roky.

A.4 Vyhodnocení zkoušky

Charakteristická síla na mezi vytažení hmoždinky z nosné vrstvy podkladu F_{Rk} se z naměřených hodnot stanoví podle vztahu:

$$F_{Rk} = 0,6 \times F_1 \leq 1,5 \text{ kN} \quad (1.A)$$

kde F_1 je střední hodnota síly na mezi vytažení hmoždinky z nosné vrstvy podkladu z pěti nejmenších naměřených hodnot síly na mezi vytažení.

Hodnota F_{Rk} se zaokrouhlí na desetiny kN.

Charakteristická únosnost hmoždinky N_{Rk} se z charakteristické síly na mezi vytažení hmoždinky z nosné vrstvy podkladu F_{Rk} stanoví podle 5.4.1.3.

Záznam o zkoušce

Ze zkoušky se vypracuje písemný záznam, který musí obsahovat nejméně následující údaje, potřebné k posouzení únosnosti zkoušené hmoždinky pro dané místo použití:

- identifikace stavby (vlastník, adresa, identifikace místa provedení zkoušky);
- identifikace materiálu nosné vrstvy podkladu, v němž byla zkouška provedena, a jeho popis;
- identifikace zkoušeného typu hmoždinky a způsobu její aplikace;
- identifikace podmínek při provedení zkoušky (průměr vrtáku před vrtáním a po něm, druh použité izolace, teplota vzduchu, atd.);
- identifikace použitého zkušebního zařízení;
- výsledky jednotlivých zkoušek, jejich vyhodnocení;
- jméno a podpis osoby, která zkoušky provedla a vyhodnotila.

Výsledky zkoušky nelze použít pro jinou stavbu (jiné místo použití), než je uvedeno v záznamu.

Stanovení minimálního počtu hmoždinek pro větrovou oblast II (základní rychlost větru do 25 m.s⁻¹) a kategorii terénu II na základě zkoušky in situ

- Předpoklad :
- třída únosnosti hmoždinek 0,3
 - odolnost hmoždinky vůči sání větru $R_{d,hm} = 0,290 \div 0,390 \text{ kN}$
 - tuhost talířku $c \text{ min. } 0,40 \text{ kN.mm}^{-1}$

$$R_{h,hm} = N_{Rk} / \gamma_{Mc} \quad \gamma_{Mc} = 2,5$$

$$N_{Rk} = F_{Rk} = 0,6 \times F_1 \leq 1,5 \text{ kN}$$

kde F_1 je střední hodnota síly na mezi vytažení hmoždinky z nosné vrstvy podkladu z pěti nejmenších naměřených hodnot síly na mezi vytažení.

$$F_1 = N_{Rk} / 0,6 = R_{h,hm} \times \gamma_{Mc} / 0,6 = 4,17 R_{h,hm}$$

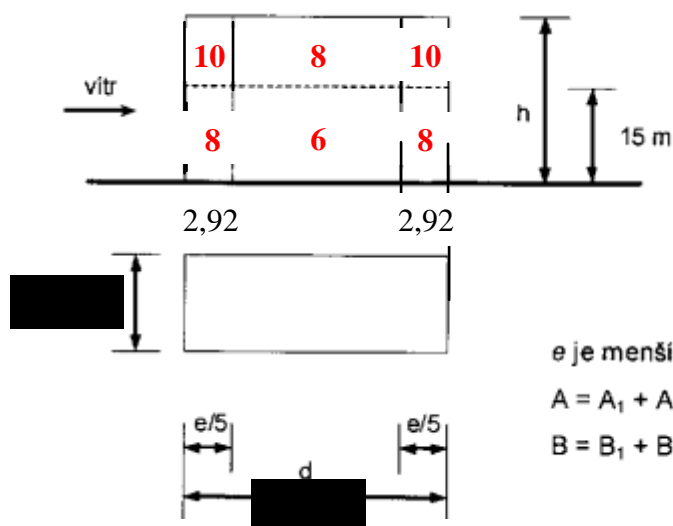
$$\min F_1 = 4,17 \times 0,29 = 1,21 \text{ kN}$$

$$\max F_1 = 4,17 \times 0,39 = 1,63 \text{ kN}$$

Stanovení minimálního počtu hmoždinek

Pokud při zkoušce výtažnosti hmoždinek in situ z pěti nejmenších naměřených hodnot síly na mezi vytažení bude střední hodnota síly vytažení hmoždinky z nosné vrstvy podkladu $F_1 = 1,2 \div 1,6 \text{ kN}$, pak podle tab. D.5 je počet hmoždinek (třída únosnosti hmoždinek 0,3) pro větrovou oblast II a kategorii terénu II v krajních pruzích A a středním pruhu B (- 25 %)

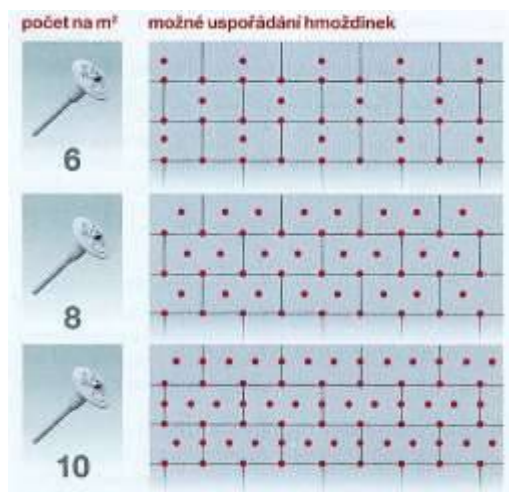
	v krajních pruzích A	ve středním pruhu B
- pro výšku do 10 m	8 ks	6 ks
- pro výšku do 15 m	8 ks	6 ks
- pro výšku do 26 m	10 ks	8 ks
- pro výšku do 38 m	10 ks	8 ks



$$b = 13,15 \text{ m}, \quad d = 39,15 \text{ m}$$

$$h = 30,0 \text{ m} \quad 2h = 60,0 \text{ m},$$

$$e = 13,15 \text{ m} \rightarrow e/5 = 2,63 \text{ m}$$



6 Zatížení větrem HK – Farmaceutická fakulta

Použita národní příloha pro Česko

Protokol zatížení 1

Zatížení podle ČSN EN 1991-1-4

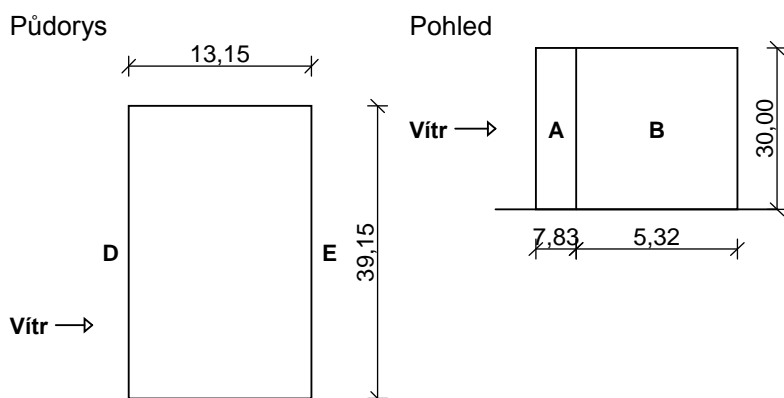
Větrná oblast:		II
Rychlost větru	v_{b0}	= 25,00 m/s
Kategorie terénu:		II
Referenční výška budovy	z_e	= 30,00 m
Součinitel směru větru	c_{dir}	= 1,00
Součinitel ročního období	c_{season}	= 1,00
Měrná hmotnost vzduchu	ρ	= 0,000 kg/m ³
Součinitel orografie	c_o	= 1,00
Maximální dynamický tlak	q_p	= 1,21 kN/m ²
Součinitel zatížení	γ_f	= 1,50
Plocha pro stanovení	c_{pe} A	= 10,00 m ²

Svislé stěny pozemních staveb s pravoúhlým půdorysem

Výška objektu $h = 30,00$ m

Délka objektu $d = 13,15$ m

Šířka objektu $b = 39,15$ m



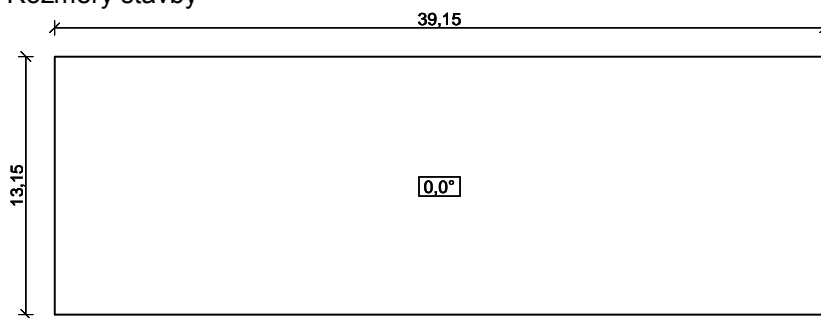
Charakteristické hodnoty zatížení (v závorce návrhové hodnoty)

Výška nad terénem [m]	Tlak větru v oblastech [kN/m ²]			
	A	B	D	E
10,00	-1,45 (-2,18)	-0,97 (-1,45)	0,97 (1,45)	-0,68 (-1,02)
20,00	-1,45 (-2,18)	-0,97 (-1,45)	0,97 (1,45)	-0,68 (-1,02)
30,00	-1,45 (-2,18)	-0,97 (-1,45)	0,97 (1,45)	-0,68 (-1,02)

....

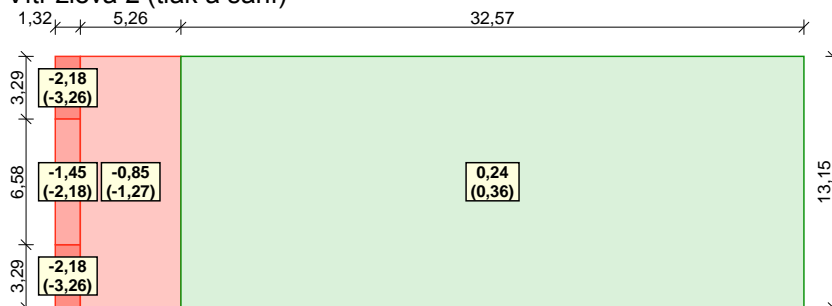
Střecha

Rozměry stavby

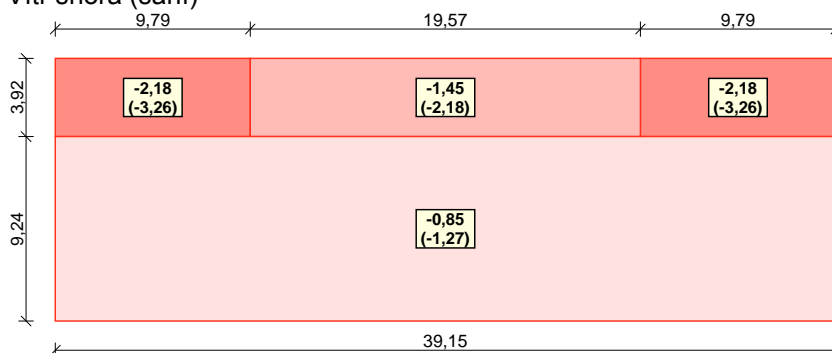


Charakteristické hodnoty zatížení (v závorce návrhové hodnoty)

Vítr zleva 2 (tlak a sání)



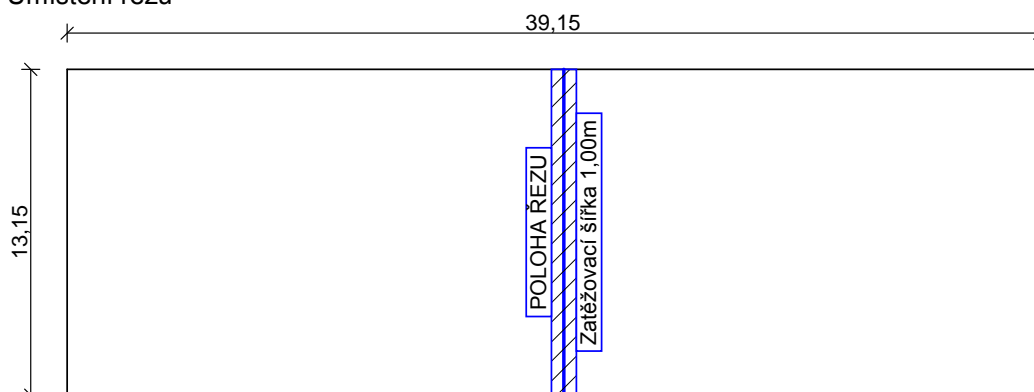
Vítr shora (sání)



Lokalizace na zatěžovací šířku 1,00 m:

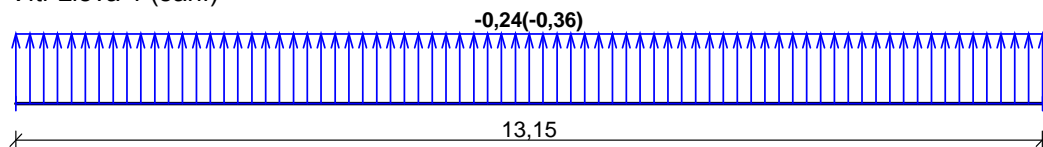
Střecha

Umístění řezu

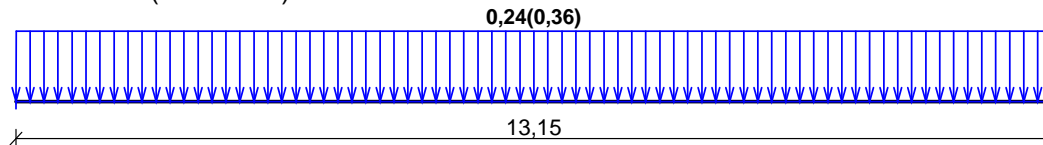


Charakteristické hodnoty zatížení (v závorce návrhové hodnoty)

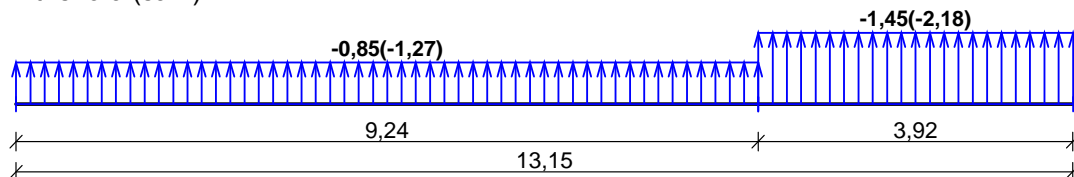
Vítr zleva 1 (sání)



Vítr zleva 2 (tlak a sání)



Vítr shora (sání)



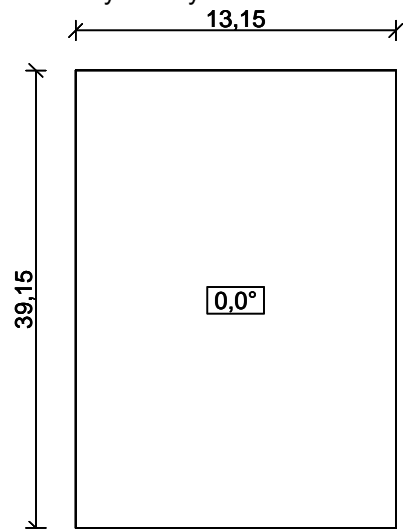
Zatížení větrem 2

Zatížení podle ČSN EN 1991-1-4

Větrná oblast:		II
Rychlost větru	v_{b0}	= 25,00 m/s
Kategorie terénu:		II
Referenční výška budovy	z_e	= 30,00 m
Součinitel směru větru	c_{dir}	= 1,00
Součinitel ročního období	c_{season}	= 1,00
Měrná hmotnost vzduchu	ρ	= 0,000 kg/m ³
Součinitel orografie	c_o	= 1,00
Maximální dynamický tlak	q_p	= 1,21 kN/m ²
Součinitel zatížení	γ_f	= 1,50
Plocha pro stanovení c_{pe}	A	= 10,00 m ²

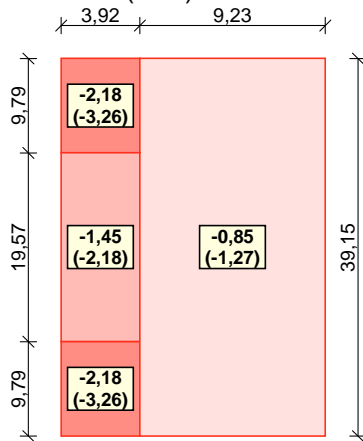
Střecha

Rozměry stavby

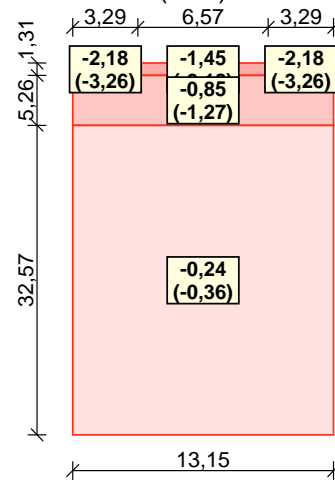


Charakteristické hodnoty zatížení (v závorce návrhové hodnoty)

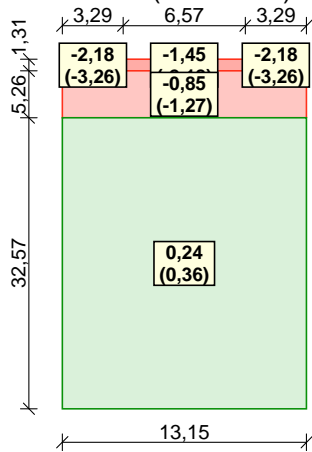
Vítr zleva (sání)



Vítr shora 1 (sání)



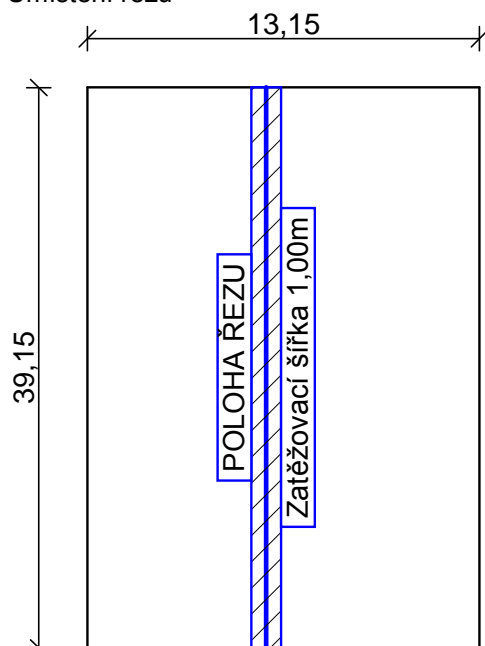
Vítr shora 2 (tlak a sání)



Lokalizace na zatěžovací šířku 1,00 m:

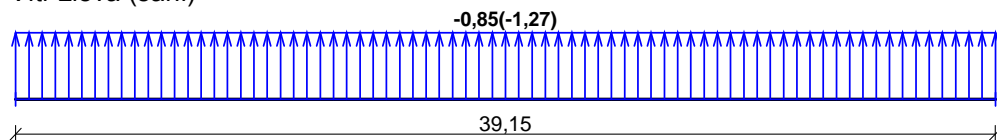
Střecha

Umístění řezu

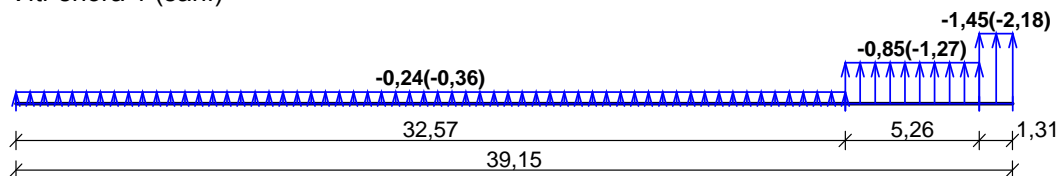


Charakteristické hodnoty zatížení (v závorce návrhové hodnoty)

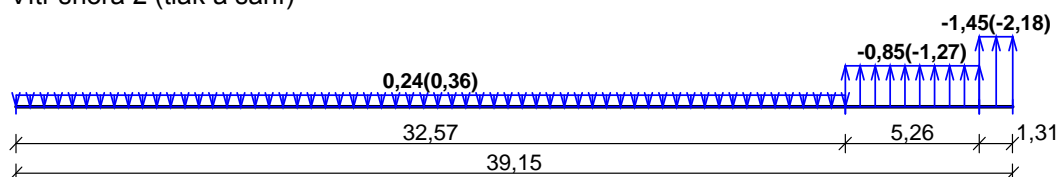
Vítr zleva (sání)



Vítr shora 1 (sání)



Vítr shora 2 (tlak a sání)



6 Závěr

Ve statickém posudku byly posouzeny poruchy na obvodovém plášti budovy Farmaceutické fakulty, stanoveny jejich pravděpodobné příčiny, statická závažnost a navržen způsob jejich sanace.

Posudek má sloužit jako jeden z podkladů pro zpracování projektové dokumentace na zateplení pro vybraného dodavatele stavebních prací pro stavbu „Sanace a zateplení obvodového pláště jižní budovy Farmaceutické fakulty v HK“ v rámci dotačního projektu REVIFAF.

Pokud by při zpracování projektové dokumentace nebo při přípravě stavby bylo třeba podat vysvětlení nebo statický posudek obvodového pláště doplnit, je možno zpracovatele posudku přizvat ke konzultacím.

Hradec Králové, březen 2014

Ing. Bohumil Rusek