

## Kupní smlouva

uzavřená dle § 2079 a násl. zákona č. 89/2012 Sb., občanský zákoník v aktuálním znění

---

Univerzita Karlova v Praze

### Farmaceutická fakulta UK v Hradci Králové

Heyrovského 1203, 500 05 Hradec Králové 5

bankovní spojení: ČSOB, a.s.

číslo účtu: 153149586/0300

IČ: 00216208

DIČ: CZ 00216208

statutární zástupce: doc. PharmDr. Tomáš Šimůnek, Ph.D., děkan FaF UK

(dále jen „**kupující**“)

a

### CHROMSPEC spol. s r.o.

se sídlem: Jindřicha Plachty 28, 150 00 Praha

IČ: 44794053

DIČ: CZ44794053

zapsaná v obchodním rejstříku vedeném Městským soudem v Praze, oddíl C, vložka 5418

jednající prostřednictvím: Ing. František Šelle, jednatel

bankovní spojení: KB Praha-Smíchov, č.ú.: 33101-051/0100

(dále jen „**prodávající**“)

(prodávající a kupující dále také společně jako „**smluvní strany**“)

Shora uvedené smluvní strany se v souladu s § 2079 a násl. zákona č. 89/2012 Sb., občanský zákoník v aktuálním znění, a v návaznosti na výsledek veřejné zakázky dohodly na uzavření této

### kupní smlouvy

(dále jen „smlouva“)

### Preambule

Tato smlouva je uzavírána s prodávajícím jako vítězem veřejné zakázky organizované kupujícím nazvané: **Dodávka přístroje – Brewsterův úhlový mikroskop** (dále jen „veřejná zakázka“). Tato veřejná zakázka je realizována v rámci akce „UK – Zabezpečení přístrojového vybavení a rozvoje informačních a komunikačních technologií pro rok 2014“, identifikační číslo EDS 133D21E000014.

## I.

### Předmět smlouvy

Předmětem této smlouvy je **dodávka Brewsterova úhlového mikroskopu (dále jen „přístroj“), jeho instalace, zprovoznění a zaškolení obsluhy**. Vše bude dodáno do Farmaceutické fakulty UK v Hradci Králové.

**Přístroj musí být dodán do místa plnění nový. Nesmí se jednat o použité nebo repasované zboží.** Vše je blíže specifikováno veřejnou zakázkou a níže uvedenými přílohami.

- 1.1 Předmětem této smlouvy je dodání níže specifikované movité věci prodávajícím kupujícímu. Kupující i prodávající souhlasně prohlašují, že movitá věc je na základě níže uvedené specifikace dostatečně a srozumitelně určena, zejména co do druhu a kvality.
- 1.2 Prodávající se zavazuje na základě této smlouvy dodat kupujícímu za podmínek v této smlouvě stanovených předmět této smlouvy blíže specifikovaný **v Příloze č. 1 - Specifikace přístroje**, této smlouvy, kterou prodávající doložil ve své nabídce v rámci veřejné zakázky a která je nedílnou součástí této smlouvy, a to za cenu, kterou rovněž uchazeč uvedl ve své nabídce (dále jen „**předmět koupě**“).
- 1.3 Součástí dodávky předmětu koupě je doprava do místa plnění, jeho instalace, zprovoznění a zaškolení obsluhy.
- 1.4 Prodávající v rámci dodávky předmětu koupě zajistí, aby všechny popisy umístěné na předmětu koupě byly uvedeny v českém jazyce.
- 1.5 Prodávající se zavazuje dodat kupujícímu předmět koupě podle této smlouvy a převést na něj vlastnické právo k předmětu koupě. Kupující je povinen předmět koupě dodaný bez vad převzít a zaplatit za něj prodávajícímu dohodnutou kupní cenu dle této smlouvy.
- 1.6 Prodávající je vlastníkem předmětu koupě a nese nebezpečí škody na ní do nabytí vlastnického práva k předmětu koupě kupujícím.
- 1.7 Prodávající touto smlouvou a za podmínek v ní uvedených předmět koupě prodávajícímu prodá, kupující touto smlouvou a za podmínek v ní uvedených od prodávajícího předmět koupě kupuje.

## II.

### Doba plnění

- 2.1 Termín dodání předmětu zakázky, tj. doprava přístroje do místa plnění, jeho instalace, zprovoznění a zaškolení obsluhy, je stanoven do 3 týdnů od podpisu smlouvy.

## III.

### Místo plnění

- 3.1. Místem dodání předmětu této smlouvy je Farmaceutická fakulta UK v Hradci Králové. Uvedené místo je zároveň místem předání a převzetí předmětu koupě.

## V.

### Kupní cena

- 4.1 Kupní cena předmětu koupě je stanovena jako cena nejvýše přípustná, kterou není možné, s výjimkou případu uvedeného v odst. 4.3 této smlouvy, překročit, přičemž činí:
- 427500,- Kč (slovy: Čtyřístadvacetsedmtisícpětset korun českých) bez DPH,  
21 % sazba DPH,  
89775,- Kč (slovy: Osmdesátdevěttisícsemdsetdesátpět korun českých) DPH,  
517275,- Kč (slovy: Pětsetsedmnácttisícdvěstěsedmdesátpět korun českých) celkem s DPH.  
(dále jen „**kupní cena**“).
- 4.2 Kupní cena odpovídá celkové výši nabídkové ceny uvedené v nabídce prodávajícího.
- 4.3 Kupní cenu je možno překročit pouze v případě, že dojde ke změnám daňových právních předpisů, které budou mít prokazatelný vliv na výši kupní ceny, a to zejména v případě zvýšení sazby daně z přidané hodnoty. V případě změny sazby daně z přidané hodnoty nejsou smluvní strany povinny uzavírat k této smlouvě dodatek. Platná sazba daně z přidané hodnoty bude k datu uskutečnění zdanitelného plnění uvedena v daňovém dokladu – faktuře.
- 4.4 Kupní cena v sobě zahrnuje veškeré náklady spojené s dodáním předmětu koupě, např. náklady na materiály, pracovní síly, přepravu, pojištění, řízení a administrativu, režii prodávajícího a zisk, poplatky a veškeré další náklady prodávajícího vzniklé v souvislosti s touto smlouvou.
- 4.5 Zvýšení materiálových, mzdových a jiných nákladů, jakož i případná změna cel, dovozních přírážek nebo kurzů měn po podpisu smlouvy, popřípadě jiné vlivy, nemají žádný dopad na výši kupní ceny.

## V.

### Platební podmínky

- 5.1 Kupní cena bude uhrazena jednorázově po dodání předmětu koupě, potvrzeném podepsaným předávacím protokolem. V případě, že předmět koupě nebo její příslušenství bude vykazovat vadu či více vad, není kupující do doby, než prodávající vadu či vady odstraní povinen uhradit prodávajícímu kupní cenu a ohledně úhrady kupní ceny či její nesplacené části se v takových případech kupující neocitá v prodlení.
- 5.2 Kupní cena bude uhrazena na základě daňového dokladu – faktury vystaveného prodávajícím v souladu s touto smlouvou. Splatnost daňového dokladu – faktury bude 30 dnů od jejího doručení kupujícímu.
- 5.3 Kupující nebude poskytovat zálohy ani závdavek. Veškeré platby dle této smlouvy budou probíhat výlučně bezhotovostním převodem v českých korunách na bankovní účet prodávajícího uvedený ve smlouvě.
- 5.4 Daňový doklad musí být vystaven ve lhůtě a s náležitostmi stanovenými právními předpisy. V případě, že daňový doklad doručený kupujícímu nebude obsahovat některou z předepsaných náležitostí, je kupující oprávněn vrátit tento daňový doklad prodávajícímu. Lhůta splatnosti se v takovém případě přerušuje a počíná znovu běžet až doručením opraveného či doplněného daňového dokladu.

- 5.5 V případě prodlení kupujícího s úhradou kupní ceny je prodávající oprávněn požadovat na kupujícím úrok z prodlení ve výši 0,05 % z dlužné částky. Proávající není oprávněn požadovat náhradu škody vzniklou v důsledku prodlení kupujícího s úhradou kupní ceny.
- 5.6 Nedílnou součástí daňového dokladu – faktury musí být předávací protokol dle bodu 6.4.

## VI.

### Dodání předmětu koupě

- 6.1 Proávající je povinen dodat předmět koupě do místa plnění uvedeného v odstavci 3.1 této smlouvy, a to ve lhůtě stanovené v odstavci 2.1 této smlouvy. Proávající je povinen zajistit na své náklady přepravu předmětu koupě do místa plnění a pojištění předmětu koupě po dobu přepravy.
- 6.2 Předmět koupě musí být dodán s požadovanými parametry a s požadovaným vybavením a příslušenstvím. Spolu s předmětem koupě musí být dodána veškerá související dokumentace včetně záručních listů, návodů pro používání a ostatní doklady potřebné pro řádné provozování předmětu koupě, zejména pokud vyplývají z právních předpisů. Veškeré dokumenty a doklady budou dodány v českém jazyce.
- 6.3 Kupující je povinen převzít řádně a včas dodaný předmět koupě, který bude bez vad. Převzetí předmětu koupě bude předcházet jeho detailní prohlídka. K prohlídce je kupující oprávněn určit svého zástupce a prodávající je povinen mu tuto prohlídku umožnit. Proávající odpovídá za vady, které bude mít předmět koupě v době jeho předání kupujícímu.
- 6.4 O předání a převzetí předmětu koupě bude smluvními stranami sepsán písemný předávací protokol. Předávací protokol bude připraven prodávajícím a bude obsahovat zejména:
- identifikační údaje o účastnících přejímacího řízení s uvedením data a místa konání,
  - specifikaci předávaného předmětu koupě včetně příslušenství,
  - soupis případných vad předmětu koupě, pokud se kupující rozhodne převzít předmět koupě i s vadami či nedostatky, včetně termínu pro jejich odstranění,
  - soupis předávané dokumentace k předmětu koupě.
- 6.5 Kupující není povinen převzít předmět koupě, pokud bude vykazovat vady (včetně vad vzhledových). V případě sporu kupující rozhodne o tom, zda jde o vadu. V případě zjištění jakékoliv vady předmětu koupě se má za to, že byla tato smlouva porušena podstatným způsobem a kupující je oprávněn uplatnit některý z nároků uvedených v ustanovení § 2106 odst. 1 zákona č. 89/2012 Sb., občanského zákoníku, v aktuálním znění. V případě, že se kupující rozhodne předmět koupě převzít i s vadami, musí být tyto vady uvedeny v předávacím protokolu včetně uplatněného nároku kupujícího. Pokud bude kupující požadovat odstranění vady, bude v předávacím protokolu stanovena lhůta pro odstranění vady a způsob, jakým ho bude dosaženo. Nedohodnou-li se smluvní strany na termínech odstranění vad, určí je přiměřeným způsobem kupující. Proávající je povinen ve stanoveném termínu bezplatně odstranit vady předmětu koupě. O odstranění vad bude sepsán a oběma smluvními stranami podepsán zápis.
- 6.6 Proávající odpovídá za vady, které bude mít předmět koupě v okamžiku jeho převzetí, i když se vada stane zjevnou až po tomto okamžiku. Proávající odpovídá rovněž za jakoukoliv vadu, jež vznikne po převzetí předmětu koupě, jestliže bude způsobena porušením jeho povinností.

## VII.

### Vlastnické právo k předmětu koupě, nebezpečí škody

- 7.1. Vlastnické právo k předmětu koupě přechází na kupujícího okamžikem jeho předáním a převzetím na základě podepsaného předávacího protokolu.
- 7.2. Nebezpečí škody na předmětu koupě přechází na kupujícího spolu s převodem vlastnického práva.

## VIII.

### Záruka za jakost, odpovědnost za vady, záruční a pozáruční servis

- 8.1. Prodávající poskytuje kupujícímu záruku za jakost předmětu koupě včetně příslušenství **v trvání 24 měsíců**, případně delší záruku, stanoví-li tak právní předpisy nebo výrobce.
- 8.2. Záruční doba začíná běžet dnem podpisu předávacího protokolu dle bodu 6.4 této smlouvy oběma smluvními stranami, případně dnem podpisu zápisu, kterým bude konstatováno odstranění vad a nedodělků, převzal-li kupující předmět koupě či jeho část s vadami či nedodělků.
- 8.3. Prodávající je povinen nastoupit k odstranění závady či poruchy neprodleně, nejpozději však v pracovní den následující po jejím nahlášení kupujícím. Prodávající je povinen postupovat tak, aby odstranil nahlášenou vadu či poruchu v co nejkratší době. **Servisní pracovník zjistí a definuje závadu do 24 hodin od nahlášení a do 7 dnů od nahlášení tuto závadu odstraní**, pokud se smluvní strany písemně nedohodnou jinak. Prodávající je rovněž povinen písemně informovat kupujícího, kdy předpokládá odstranění vady či poruchy.
- 8.4. V případě prodloužení prodávajícího s nástupem k odstranění nahlášených vad či poruch nebo v případě, že prodávající odmítne vady odstranit, je kupující oprávněn tyto vady odstranit na své náklady a prodávající je povinen kupujícímu uhradit náklady vynaložené na odstranění vad, a to do 21 dnů od jejich písemného uplatnění u prodávajícího. Nárok kupujícího na úhradu smluvní pokuty tím není dotčen.

## IX.

### Další práva a povinnosti smluvních stran

- 9.1. Prodávající je povinen kupujícímu neprodleně oznámit jakoukoliv skutečnost, která by mohla mít, byť i částečně, vliv na schopnost prodávajícího plnit své povinnosti vyplývající z této smlouvy. Takovým oznámením však prodávající není zbaven povinnosti nadále plnit své závazky vyplývající z této smlouvy.
- 9.2. Prodávající je povinen zajistit, aby předmět koupě vyhovoval všem obecně závazným právním předpisům a technickým normám a jiným požadavkům, které se týkají kvality a parametrů předmětu koupě.

## X.

### Smluvní pokuty

- 10.1. V případě prodloužení s dodáním předmětu koupě oproti termínu stanovenému v odst. 2.1 této smlouvy je prodávající povinen kupujícímu uhradit smluvní pokutu ve výši 0,1 % z ceny nedodaného předmětu koupě za každý den prodloužení.

- 10.2. V případě prodlení prodávajícího se započítím odstranění vad a poruch reklamovaných v záruční době, je prodávající povinen uhradit kupujícímu smluvní pokutu ve výši 0,1 % z ceny předmětu koupě za každý den prodlení a za každý případ porušení této povinnosti.
- 10.3. Vznikem povinnosti hradit smluvní pokutu ani jejím faktickým zaplacením není dotčen nárok kupujícího na náhradu škody v plné výši ani na odstoupení od této smlouvy. Odstoupením od smlouvy nárok na již uplatněnou smluvní pokutu nezaniká.
- 10.4. Smluvní pokuta je splatná deset dnů po doručení písemného oznámení o jejím uplatnění prodávajícímu. Kupující je oprávněn svou pohledávkou z titulu smluvní pokuty započíst oproti splatné pohledávce prodávajícího na kupní cenu.
- 10.5. Smluvní strany shodně prohlašují, že s ohledem na charakter povinností, jejichž splnění je zajištěno smluvními pokutami, a dále s ohledem na charakter předmětu koupě a veřejný zájem na jeho řádném a včasném provozu považují smluvní pokuty uvedené v tomto článku za přiměřené.

## XI.

### Ustanovení o vzniku a zániku smlouvy

- 11.1. Tato smlouva nabývá účinnosti dnem jejího podpisu oběma smluvními stranami.
- 11.2. Tato smlouva může být zrušena dohodou smluvních stran v písemné formě, přičemž účinky zrušení této smlouvy nastanou k okamžiku stanovenému v takovéto dohodě. Nebude-li takovýto okamžik dohodou stanoven, pak tyto účinky nastanou ke dni uzavření takovéto dohody.
- 11.3. Kupující je oprávněn od této smlouvy odstoupit, a to i částečně, v případě závažného porušení smluvní nebo zákonné povinnosti prodávajícím.
- 11.4. Za závažné porušení smluvní povinnosti se považuje:
  - a) skutečnost, že předmět koupě nebude splňovat parametry deklarované uchazečem v jeho nabídce, požadované touto smlouvou, obecně závaznými právními předpisy nebo technickými normami,
  - b) prodlení s dodáním předmětu koupě či s odstraněním vady, poruchy či nedostatku jakosti dle této smlouvy po dobu delší než 15 dnů,
  - c) prodlení s nástupem na opravu závady či poruchy po dobu delší než tři dny.
- 11.5. Kupující je dále oprávněn od této smlouvy odstoupit, a to i částečně, v případě, že:
  - a) nastane důvod pro odstoupení od smlouvy dle ustanovení § 2001 a násl. zákona č. 89/2012 Sb., občanského zákoníku, v aktuálním znění,
  - b) v důsledku rozhodnutí orgánu státní správy či územní samosprávy kupující nebude mít dostatek finančních prostředků k úhradě kupní ceny,
  - c) prodávající pozbude oprávnění vyžadovaného právními předpisy k činnostem, k jejichž provádění je prodávající povinen dle této smlouvy,
  - d) prodávající pozbude kteréhokoliv jiného kvalifikačního předpokladu, jehož splnění bylo předpokladem pro zadání veřejné zakázky,
  - e) bude zahájeno insolvenční řízení dle zákona č. 182/2006 Sb., o úpadku a způsobech jeho řešení, v platném znění, jehož předmětem bude úpadek nebo hrozící úpadek prodávajícího; prodávající je povinen oznámit tuto skutečnost neprodleně kupujícímu,
  - f) prodávající vstoupí do likvidace.

- 11.6. Prodávající je oprávněn od této smlouvy odstoupit v případě, že kupující bude v prodlení s úhradou svých peněžitých závazků vyplývajících z této smlouvy po dobu delší než devadesát dnů.
- 11.7. Každé odstoupení od této smlouvy musí mít písemnou formu, přičemž písemný projev vůle odstoupit od této smlouvy musí být druhé smluvní straně doručen doporučeným dopisem na adresu sídla.
- 11.8. Účinky každého odstoupení od smlouvy nastávají okamžikem doručení písemného projevu vůle odstoupit od této smlouvy druhé smluvní straně. Odstoupení od smlouvy se nedotýká nároku na náhradu škody vzniklé porušením této smlouvy ani nároku na zaplacení smluvních pokut.
- 11.9. V případě odstoupení od smlouvy kupující zůstává vlastníkem již předané části předmětu koupě a prodávajícímu náleží část kupní ceny připadající na tuto již předanou část předmětu koupě. Na již předanou část kupujícímu se vztahují veškerá ujednání uvedená v této smlouvě.

## XII.

### Závěrečná ustanovení

- 12.1 Smluvní strany sjednávají, že ve věcech výslovně neupravených se tato smlouva bude podpůrně řídit ustanoveními zákona č. 89/2012 Sb., občanský zákoník, v aktuálním znění.
- 12.2 Obě smluvní strany prohlašují, že skutečnosti uvedené v této smlouvě nepovažují za obchodní tajemství ve smyslu ustanovení § 504 zákona č. 89/2012 Sb., občanského zákoníku, v aktuálním znění, a udělují svolení k jejich užití a zveřejnění bez stanovení jakýchkoliv dalších podmínek.
- 12.3 Prodávající je povinen uchovat tuto smlouvu včetně jejích případných dodatků, veškerých originálů účetních a daňových dokladů, originálů projektové dokumentace a dalších dokumentů souvisejících s plněním této zakázky a je povinen umožnit osobám oprávněným k výkonu kontroly provést kontrolu těchto dokladů v souladu s dobou stanovenou právními předpisy ČR.
- 12.4 Prodávající bere na vědomí, že podle ust. § 2 písm. e) zákona č. 320/2001 Sb., o finanční kontrole ve veřejné správě, v platném znění, je osobou povinnou spolupůsobit při výkonu finanční kontroly. Prodávající se tímto zavazuje pro účely splnění uvedené povinnosti spolupůsobit při finanční kontrole vůči všem subjektům oprávněným tuto kontrolu provádět, zejména pak řádně archivovat a předložit na vyžádání veškeré dokumenty, které se vztahují k této veřejné zakázce resp. k realizaci této smlouvy.
- 12.5 Tato smlouva může být měněna pouze dohodou smluvních stran v písemné formě, přičemž změna této smlouvy bude účinná k okamžiku stanovenému v takovéto dohodě. Nebude-li takovýto okamžik stanoven, pak změna této smlouvy bude účinná ke dni uzavření takovéto dohody. Prodávající bere na vědomí, že změny této smlouvy lze sjednat pouze za podmínek stanovených právními předpisy upravujícími zadávání veřejných zakázek.
- 12.6 Nedílnou součástí této smlouvy tvoří následující přílohy:
  - Příloha č. 1 - Specifikace přístroje** - jedná se o specifikaci přístroje, kterou prodávající doložil ve své nabídce v rámci veřejné zakázky.
  - Příloha č. 2 - Podmínky záručního a pozáručního servisu** - jedná se podmínky, které prodávající doložil ve své nabídce v rámci veřejné zakázky.Tyto přílohy jsou chápány jako vzájemně se vysvětlující a doplňující. V případě nejednoznačnosti nebo rozporů mají přednost ustanovení této smlouvy před ustanoveními výše uvedených příloh.
- 12.7 Tato smlouva je vyhotovena ve čtyřech stejnopisech, každá smluvní strana obdrží dvě vyhotovení.

Veřejná zakázka malého rozsahu „Dodávka přístroje – Brewsterův úhlový mikroskop“

12.8 Smluvní strany prohlašují, že ujednání v této smlouvě obsažená jsou jim jasná a srozumitelná, jsou jimi míněna vážně a byla učiněna na základě jejich pravé a svobodné vůle. Na důkaz tohoto tvrzení smluvní strany připojují níže své podpisy.

V Hradci Králové dne

28. 11. \*  
~~11. 10.~~ 2014

V Brně dne 10. 11. 2014

**CHROMSPEC**

SPOL. S R.O.  
Jindřicha Plachty 28, 150 00 Praha 5

.....  
kupující **UNIVERZITA KARLOVA v Praze**  
**FARMACEUTICKÁ FAKULTA**  
doc. PharmDr. Tomáš Šířel, Ph.D. (16)  
500 05 Hradec Králové  
děkan FaF UK IČO 00216208 DIČ: CZ00216208

.....  
prodávající

Ing. František Šelle  
jednatel CHROMSPEC spol. s r.o.

Přílohy:

Příloha č. 1: Specifikace přístroje

Příloha č. 2: Podmínky záručního a pozáručního servisu

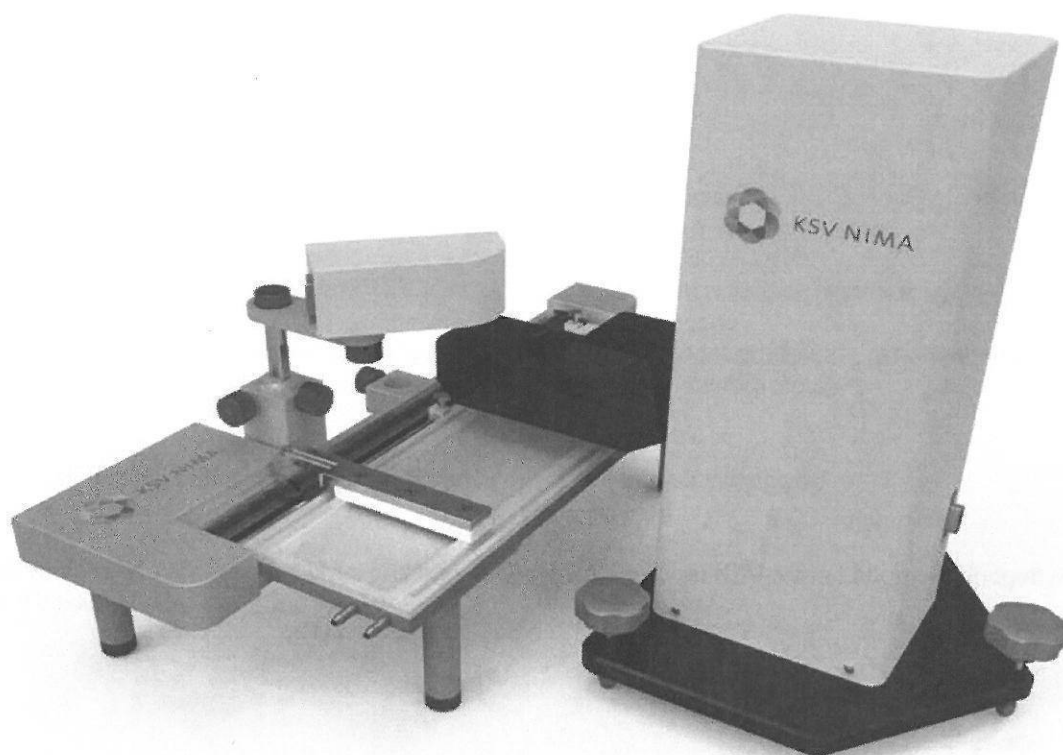
\* Dne 28. 11. 2014 opravila ing. mgr. Alena Jungová z důvodu administrativní chyby.

**UNIVERZITA KARLOVA v Praze**  
**FARMACEUTICKÁ FAKULTA**  
Heyrovského 1203 (16)  
500 05 Hradec Králové  
IČO 00216208 DIČ: CZ00216208



## Příloha č. 1 - Specifikace přístroje

### Brewsterův úhlový mikroskop



## **KN SA MicroBAM**

### **KSV NIMA samostatný MicroBAM**

KSV NIMA MicroBAM je doplňkový systém k zařízením pro přípravu a analýzu Langmuirových filmů. Slouží k zobrazování tenkých filmů na rozhraní kapalina/vzduch v reálném čase. Živý obraz s lateriálním rozlišením až 6 mikrometrů na pixel (což je ještě více, než Rayleighovo kritérium 12 mikronů) a o rychlosti až 30 snímků za vteřinu v závislosti na čase nebo povrchovém tlaku. Snímky je možné pozorovat na obrazovce PC, zatímco data probíhající analýza je ukládána na pevný disk ovládajícího PC.

Jde o samostatný systém, který je možné použít spolu s většinou vaniček a volně stojících nádob na vzorek, včetně KSV NIMA Langmuir-Blodgett Small. Pro komunikaci s PC není třeba řídicí jednotky, zařízení je řízeno svým vlastním softwarem s intuitivním ovládáním.

Systém je vybaven:

- Stojanem pro optimální ruční polohování zobrazovací jednotky
- Kamera a jednotka s laserovou hlavou
- HW bezpečnostní zámek a klíč
- Deska z černého skla sloužící k odstranění interference rozptýleného světla
- USB kabel (komunikační a napájecí možnosti pro laserovou hlavu a optický detektor)
- Prodlužovací část (70 mm) pro měřicí hlavu s dodatečnou hmotností (1 kg)
- Díky plné kompatibilitě se softwarem KSV NIMA Langmuir Blodgett je možné regulovat výšku softwarově
- Manuál
- Software pro správu Brewsterova úhlového mikroskopu, sběr dat a jejich analýzu, generování reportů s propojením na software pro ovládání Langmuir-Blodgett vaničky KSV NIMA Small
- Sada nářadí

Poznámka: Software je kompatibilní s Windows XP SP, 32 bit Vista a Windows 7

Cena zahrnuje také instalaci a kalibraci přístroje, propojení s vaničkou KSV Nima Langmuir Blodgett Small a zaškolení obsluhy.



## Příloha č. 2

### Podmínky záručního a pozáručního servisu

#### Záruční servis

##### Podmínky

- Záruční doba na práci i materiál činí 12 měsíců od data instalace, nejdéle však 15 měsíců od dodání na místo určení.
- Záruka se nevztahuje na poškození způsobená nevhodným skladováním nebo nesprávnou obsluhou.
- Speciální záruční podmínky - záruka na lampy, žárovky, elektronky, baterie a obdobné součástky - se řídí záručními podmínkami výrobce.
- Záruční doba pro výbojku s dutou katodou činí 5 000 mAh, nejdéle však 24 měsíců od data dodání. Záruční doba pro deuteriové lampy činí 500 provozních hodin, nejdéle však 6 měsíců od data dodání.
- Záruku pro chromatografické kolony a elektrochemické měřicí prvky lze uplatnit pouze při přejímce, nejpozději však 14 dnů od data dodání.

##### Doba odezvy

Doba mezi nahlášením závady a příjezdem technika není zpravidla delší než 2 pracovní dny. Lze sjednat dobu odezvy kratší za expresní příplatek.

##### Prodloužení záruční doby

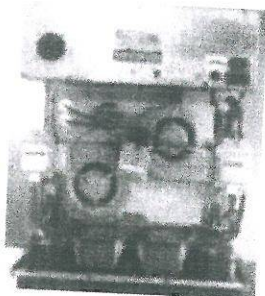
Dodatečné prodloužení záruční doby lze sjednat nejpozději před ukončením 12měsíční záruční doby. Záruční dobu lze prodloužit o 12 nebo o 24 měsíců.

##### Doba opravy

Doba mezi nahlášením závady a uvedením zařízení do plně provozuschopného stavu se obvykle předem neudává. Lze však sjednat zaručenou dobu opravy - v případě, že zařízení nebude opraveno ve stanovené době, bude poskytnuto náhradní funkčně ekvivalentní zařízení.

##### Hotline

Servis je zajišťován z regionálních středisek v Mníšku pod Brdy, Brně a Šale. Konzultace se specialistou bude zprostředkována nejdéle do 4 pracovních hodin v pracovních dnech v době od 8.00 do 16.00 hodin. Mimo tuto dobu lze předávat zprávy faxem, elektronickou poštou a telefonicky na záznamník servisu 602 619 795. Kontakt bude navázán následující pracovní den.



#### Pozáruční servis

##### Podmínky

Podmínky poskytování pozáručního servisu jsou obdobné jako u záručního servisu. Servisní technici jsou pravidelně školeni u výrobců. Preventivní kontroly a kalibrace jsou prováděny podle předpisů výrobce a s využitím výsledovatelných referenčních materiálů.

Základní hodinová sazba činí 1 170 Kč/hod. Hodinová sazba pro přesné mechanické práce činí 620 Kč/hod. Cena za vzdálenou diagnostiku činí 440 Kč za 30min.

Příplatek za vyžádaný servisní zásah do 6 hodin činí 100%, příplatek za vyžádaný servisní zásah do 24 hodin činí 50%. Příplatek za práci mimo pracovní dny činí 50%.

Specializované servisní úkony jsou účtovány jako kombinace základní hodinové sazby a sazby za specializovaný úkon:

Kalibrace (justáž) s využitím výsledovatelných referenčních materiálů s protokolem	3 200 Kč
Diagnostika vakuového systému	2 800 Kč
Diagnostika elektrické sítě frekvenčním analyzátozem	3 400 Kč
Diagnostika stavu nebo závad IR kamerou	1 600 Kč

#### Zóna dopravy a cestovních nákladů

Doprava je účtována zónově ve třech zónách. Cena zahrnuje dopravu technika, servisního vybavení a náhradních dílů. V případech vícedenního servisního zásahu zahrnuje ubytování a cestovní výdaje. Ceny jsou uvedeny v následující tabulce.

Zóna	1 technik		2 technici	
	1. den	2. a další dny	1. den	2. a další dny
I	1 000 Kč	800 Kč	1 600 Kč	1 800 Kč
II	2 200 Kč	1 600 Kč	2 800 Kč	2 400 Kč
III	3 400 Kč	1 800 Kč	4 000 Kč	2 400 Kč

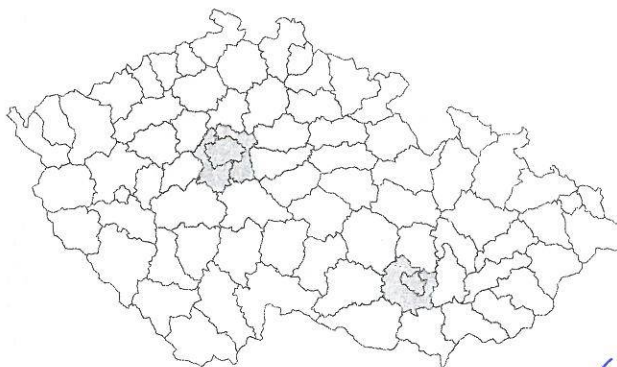
#### Rozdělení zón (zkratky okresů):

Zóna I: AA, PZ, PH, BM, BO

Zóna II: MB, ME, NB, KO, KH, BE, PB, BN, RO, PM, RA, KL, LN, LT, LB, JN, JC, HK, PU, BK, PV, OL, PR, ZL, HO, UH, KM, VY, ZN, TR, JI, ZR, SY, BV

Zóna III: ostatní okresy ČR.

Podmínky lze upravit smluvně servisní smlouvou.



Zóna I  Zóna II  Zóna III

*Handwritten signature*