

Objednatel: Univerzita Karlova Pedagogická fakulta
Magdalény Rettigové 47/4, 116 39 Praha 1
v zast. p. Dušan Svoboda
vedoucí technickoprovozního oddělení pro Prahu
dušan.svoboda@pedf.cuni.cz
tel.: 221 900 265, 724 876 211

Zhotovitel: Atelier P.H.A. spol. s r.o.,
Gabčíkova 1239/15, 180 00 Praha 8
Ing.arch. Ondřej Gattermayer
arch. Tomáš Gajdošík
tomas.gajdosik@p-h-a.cz
tel.: 736 484 736

Ideové architektonické řešení interiéru budovy Pedagogické fakulty Univerzity Karlovy

Tato dokumentace slouží k náhledu na možný budoucí stav objektu Pedagogické fakulty Univerzity Karlovy (dále jen „fakulta“). Nejedná se o obvyklou „architektonickou studii“, spíše však o dokument prezentující směr pro přípravu dalších stupňů projektové dokumentace rekonstrukce a změn, ke kterým bude nutno dojít pro obnovu této budovy do stavu vhodného pro další plnohodnotný provoz.

Nedílnou součástí zdárné aplikace předkládaného je kontext se současně vznikajícím novým grafickým manuálem.

ARCHITEKTONICKÉ ŘEŠENÍ

Budova Pedagogické fakulty v současnosti vykazuje morální zastaralost a nevyhovuje plně stávajícím, tím pádem i budoucím nárokům provozu. Základní ideou je, v co možná největší možné míře, zachování a obnova stavebních prvků původní novoklasicistní budovy s prvorepublikovými funkcionalistickými vestavbami vč. přístavby centrálního schodiště. Tyto prvky budou nadále nosnou kostrou objektu a díky repasím a případným vhodným doplněním replik udrží původní ráz. Ostatní nové prvky interiéru budou naopak jednoznačně zvýrazněny barevně a svým tvaroslovím.

Motto: „Historická skripta vs. zvýrazňovače a poznámky na post-itech“

Nově vznikající dveře a to i včetně již dodnes novodobě realizovaných budou doplněny o „předsazené portály“, veškeré technické instalace a rozvody (vzduchotechnika apod.) budou přiznány a vedeny na konstrukcích kotvených pod stropy. Součástí těchto konstrukcí bude i základní osvětlení ve formě LED průběžných světelných lišt v komunikačních prostorách.

Provozní schéma objektu bude částečně změněno a to hlavně, co se týče komunikačních vazeb pro lepší distribuci zaměstnanců a studentstva. Obnoví se jeden z původních vstupů z Vladislavovi ulice, který bude čistě provozní s identifikací čipovou kartou přes turnikety. Na něj bude navazovat z chodby přístupný prosklený výtah v jednom z atrií.

BAREVNÉ ŘEŠENÍ

Výše zmiňovanému konceptu kombinace původních a nových prvků interiéru bude odpovídat i barevná paleta u použitých stavebních a interiérových prvků, odpovídající novému grafickému manuálu a principům užívání hlavních barev pro rozlišení provozů v objektu fakulty.

Veškeré původní konstrukce a stavební prvky interiéru budou v původním barevném schématu barev od zlomené bílé, přes slonovinovou k šedým pemrlovaným detailům betonového centrálního schodiště a zelené použité na teracové dlažbě ve vstupní hale s recepcí.

Nepůvodní prvky a konstrukce související s novodobými zásahy do původního historického objektu se budou výrazně barevně odlišovat. Budou takto jednoznačně determinovány a vytvoří svými tvarovými a barevnými interakcemi různorodá zákoutí. Zároveň budoucí mobiliář bude pokud možno jednotného designu s opakujiící se barevností pro shodné funkce. Přirazení barev k jednotlivým funkcím a provozům nemusí v této dokumentaci odpovídat budoucímu stavu a bude součástí dalšího řešení na základě grafického manuálu.

MATERIÁLOVÉ ŘEŠENÍ

OMÍTKY A VÝMALBY

Při dosavadních lokálních úpravách a rekonstrukcích a dělení prostor do současného stavu bylo použito více rozdílných technologií. Cílem této celkové rekonstrukce by mělo být sjednocení všech možných struktur omítek do jednotného stavu. Ideálním by bylo použití hladkých stříkaných sádrových omítek se skrytými nárožními ocelovými profily pro zabezpečení odolnosti proti poškození. Zde je však problémovým faktorem případná opravitelnost. U sádrokartonových konstrukcí, pokud budou napojovány na cihelné stěny bude přiznán rozdíl ve struktuře povrchu.

Následná výmalba by měla být plně omyvatelná, na chodbách a schodištích opatřena odolným omyvatelným nátěrem do výšky 150 cm.

PODLAHY

Pochozí plochy hlavních komunikačních prostor budou řešeny převážně repasí a doplněním stávajících teracových, příp. keramických dlažeb. V místech, kde dlažba již nyní vykazuje značné narušení bude lokálně rozhodnuto o výměně za vhodnou dlažbu náhradní, příp. lze aplikovat i litou epoxidovou stěrku. V místech vstupů do objektu budou osazeny plnoplošné čistící zóny s možností jednoduché údržby a příp. výměny. Pro učebny, přednáškové místnosti, aulu je doporučena kaučuková podlaha s vysokou otěruvzdorností, obnovitelností vzhledu a zvukovou pohltivostí.

PODHLÉDY A PODHLEDOVÉ KONSTRUKCE

Především v suterénních prostorách je realizován standardní kazetový podhled, který bude zachován - opraven a doplněn v místech poškození, podle rozsahu možná výměna. Chodby a učebny budou bez podhledů, v ideálním stavu doporučujeme opravy stávajících omítek. Veškeré nové rozvody technologií budou řešeny jako přiznané, jak je nastíněno v příložených vizualizacích. Rozvod vzduchotechniky, optických IT kabelů, slaboproudé elektroinstalace bude realizován na nosném rastru (barvy kovářská čerň) s modulem 60x60cm, kotvené do stropních konstrukcí.

Podrobné řešení bude konzultováno v další etapě projektové dokumentace s projektanty vzduchotechniky a statikem. Na této konstrukci předpokládáme umístění osvětlovacích prvků - LED pruhů a závěsných svítidel v místech „relax zón“. Strop nad těmito konstrukcemi bude opatřen šedočerným nátěrem pro minimální viditelnost konstrukce samotné. Rozsah bude odpovídat použití konstrukcí.

KONCOVÉ PRVKY ELEKTROINSTALACE

Předpokladem komplexního interiéru je rovněž soulad koncových prvků. U elektroinstalace bude preferována především odolnost kontaktních prvků, možná barevnost šedočerná, černá. Předpokladem je vznik soupisu prvků - spínačů, zásuvek, čidel, termostatů, svítidel atd. na základě prováděcího projektu a jeho aktualizace a doplnění dle možností ze strany dodavatelů.

MOBILIÁŘ

Standardní prvky interiéru jako stoly, židle, lavice, úložné boxy, skříně atd. budou řešeny samostatnou dokumentací. Předpokladem je užití jednotného sedacího nábytku s identickým typovým, tvarovým charakterem a barevností, který bude vybrán jako jednotlivé výrobky, pokud možno od jednoho výrobce. Ostatní nábytek bude řešen jako atypický s truhlářskou výrobou, v maximálním rozsahu ve standardizovaných rozměrech s jednotným vizuálním pojetím. Vodítkem je realizovaný prostor Studovny.

STAVEBNÍ ŘEŠENÍ - ETAPOVITOST

Pro nepřerušný provoz, resp. jeho minimální narušení, je nutno uvažovat nad fázováním rekonstrukce a optimálním rozvrstvením jednotlivých etap do celkové délky rekonstrukce.

Nová technologie vzduchotechniky a její rozvody a další technologické součásti budovy budou zřejmě prvotními fázemi rekonstrukce. Je nutno následné sloučení s rozsahem např. v místech podhledových konstrukcí. Zároveň nové dostatečné tepelně-izolační izolování sedlových střech nad podkrovními prostory je logickou první etapou celkové rekonstrukce.

Pro následující etapy týkající se všech interiérových prostor je důležitou součástí zajištění dodávek identických materiálů a koncových prvků, pokud možno od prvotních dodavatelů.

SOUPIS ŘEŠENÝCH PROSTOR

1. HLAVNÍ VSTUP

Hlavním vstupem Fakulty bude nadále považován stávající vstup z ul. Magdalény Rettigové. Přes nedostatečnou reprezentativnost dojde pouze ke koncepčním úpravám dle schématu opakujícím se u celého konceptu.

- repase dveří s maximálním dodržením původních prvků členění a prosklení
- nová plnoplošná čistící zóna
- obnova stávajících schodišťových stupňů
- doplnění, příp. obměna teracové dlažby
- výmalba v odstínu zlomená bílá s omyvatelným nátěrem (polomat) do v.150cm
- dominantní kruhové LED osvětlení + nepřímé nástěnné osvětlení
- plošina pro imobilní (repase, modernizace/výměna)

2. RECEPCE

Stávající hmota recepční „kukaně“ je velmi výrazným prvkem schodišťové haly mezi hlavním vstupem a centrálním schodištěm. Historická hodnota bude zachována, dojde pouze k prostorovému zvýraznění odsazením, posunem o cca. 60cm od přilehající stěny a doplnění o „rám“ s policemi ve výrazném jednolitém barevném pojednání.

- demontáž prosklených portálů do bočních chodeb
- obnova a příp. doplnění nebo lokální výměna stávající zelené teracové dlažby
- renovace a doplnění recepce (viz výše)
- archetypální prvek interiéru - hodiny, kalendář (není součástí řešení)
- instalace jednotného mobiliáře - studentská nástěnka, vitrína, LED displej

3. PŘEDNÁŠKOVÁ AULA

Hlavní přednášková aula je součástí funkcionalistické prvorepublikové vestavby do dvorní části objektu. Vizuálně hodnotný prostor bude dle možností uveden do stavu dle vizualizací. Primárně dle potřeby audiovizuální techniky a jejího viditelného rozsahu. Počítá se s pohledovým obkladem stěn s akusticky pohltivou úpravou a např. kaučukovou podlahou s podobnými vlastnostmi

- audiovizuální technika, stmívatelnost a více režimů osvětlení prostor
- kaučuková podl. krytina s akustickým útlumem plnoplošná vč. schodů a ramp
- repase výplní okenních otvorů, zvážení možností optimálního stínění
- předpoklad kompletní výměny mobiliáře

4. KOUT OBČERSTVENÍ

V rámci diskuzí o společných prostorách byla řešena i poloha prostor pro občerstvovací automaty s nápoji a jídlem. Jako ideální bylo navrženo zabrání pouze omezeně využívaných prostor a jejich přičlenění k hlavním chodbám. V rámci těchto zákoutí je možná i instalace provozních skříní IT technologií.

- výmalba šedočerná, černá
- přívod vody a dostatek el. zásuvek 240V
- instalace design. sjednocených košů na tříděný odpad

5. VSTUP

V rámci optimálních provozních vazeb se obnoví jeden ze vstupů z Vladislavovy ulice. Bude využíván jako čistě provozní se vstupem přes čtečku a turniket pouze s čipovou kartou. Nebude zde umístěna recepce, pouze bude vstup monitorován.

- replika původních dveří
- nová plnoplošná čistící zóna
- obnova stávajících schodišťových stupňů
- doplnění, příp. obměna teracové dlažby
- turniket a vazba na vertikální komunikaci nového proskleného výtahu v atriu

6. COWORKING A RELAX ZÓNA

Prostory fakulty chceme vnímat jako důležitý prostor pro sdílení informací nejen v přednáškových hodinách. Nejen pro studenty předpokládáme se zřízením tzv. „relax zón“, prostor pro setkávání, odpočinek ale i poklidné diskuze. Tyto prostory budou umístěny na přehledných místech, v koutech chodeb, zde pod schodištěm umístěno pod sekundárním schodištěm

- pohodlný sedací mobiliář stylu „lounge“
- výmalba tmavší - béžová „tón v tónu“
- charakteristické osvětlení závěsnými lustry
- dostatek zásuvek 240V, posílená wi-fi

7. STUDIJNÍ ODDĚLENÍ

Navazující interiérový prvek na současný stav. Zachování portálu Studijního oddělení a za ním nově realizovaná replika „pultu“ v identickém designu jako původní recepce. Na podestě před Studijním oddělením bude umístěn mobiliář nutný pro příp. čekání studentů, lavice apod.

- repase portálu
- renovace a doplnění dlažby
- informační vitríny a LED obrazovka

8. COWORKING ZÓNA

Stejně jako v případě coworking a relax zóny pod schodištěm je zde využito koutu chodby pro přípravu, setkávání s diskuzemi, příp. odpočinek. Mobiliář bude lehce přemístitelný, střídmejší formy s možností bezproblémového přeskupování

- charakteristické osvětlení závěsnými lustry
- dostatek zásuvek 240V, posílená wi-fi
- pozice pro umístění studentských nástěnek (brigády, bydlení...)

9. UČEBNA

Nástin vzhledu typické učebny / přednáškové místnosti.

- stěna s tabulí nebo promítacím plátnem, audiovizuální technika
- požadované osvětlení LED pásovými svítidly
- repase stávajících oken
- kaučuková plnoplošná podlahová krytina s akustickým útlumem
- Mobiliář - typové konferenční židle
- Stoly, katedra, a ostatní nábytek dodávaný truhlářskou firmou ve standardizovaných rozměrech

10. GALERIE

Veřejný prostor v nejvyšším podlaží bude kromě komunikace sloužit jako prezentační pro Katedru výtvarné výchovy. Forma prezentace bude vždy zvolena podle prezentovaného, prostor tedy plně variabilní.

- obnova a příp. doplnění nebo lokální výměna stávající teracové dlažby
- nosný rastr umístěn i pro osazení/kotvení výstavních desek
- přemístitelný mobiliář k umístění expozic
- možnost dodatečného přisvětlení LED bodovým osvětlením s vlastním okruhem
- případné využívání také jako coworkingová zóna

11. SCHODIŠTĚ

Navazuje na předchozí Galerii a dotváří další prezentační prostor Katedry výtvarné výchovy.

- obnova a příp. doplnění nebo lokální výměna stávající teracové dlažby
- nosný rastr umístěn i pro osazení/kotvení výstavních desek
- možnost dodatečného přisvětlení LED bodovým osvětlením s vlastním okruhem
- v zrcadle schodiště umístěn vertikální prvek identické konstrukce jako nosný rastr pro možné využití k zavěšení děl a pro dodatečné bodové LED osvětlení

12. PODKROVÍ - COWORKING ZÓNA

Podkroví je prostorem trpícím neduhy a to především ve formě velmi omezené prostornosti. Východiskem bude minimalizování mobiliáře, spíše naopak jeho vhodné rozmístění a sloučení prostor jednotným osvětlením.

- kaučuková plnoplošná podlahová krytina s akustickým útlumem příp. keramická dlažba
- lehce přemístitelný mobiliář v duchu coworking zóny
- dostatek zásuvek 240V, posílená wi-fi
- pozice pro umístění studentských nástěnek (brigády, bydlení...)

13. PODKROVÍ - CHODBA

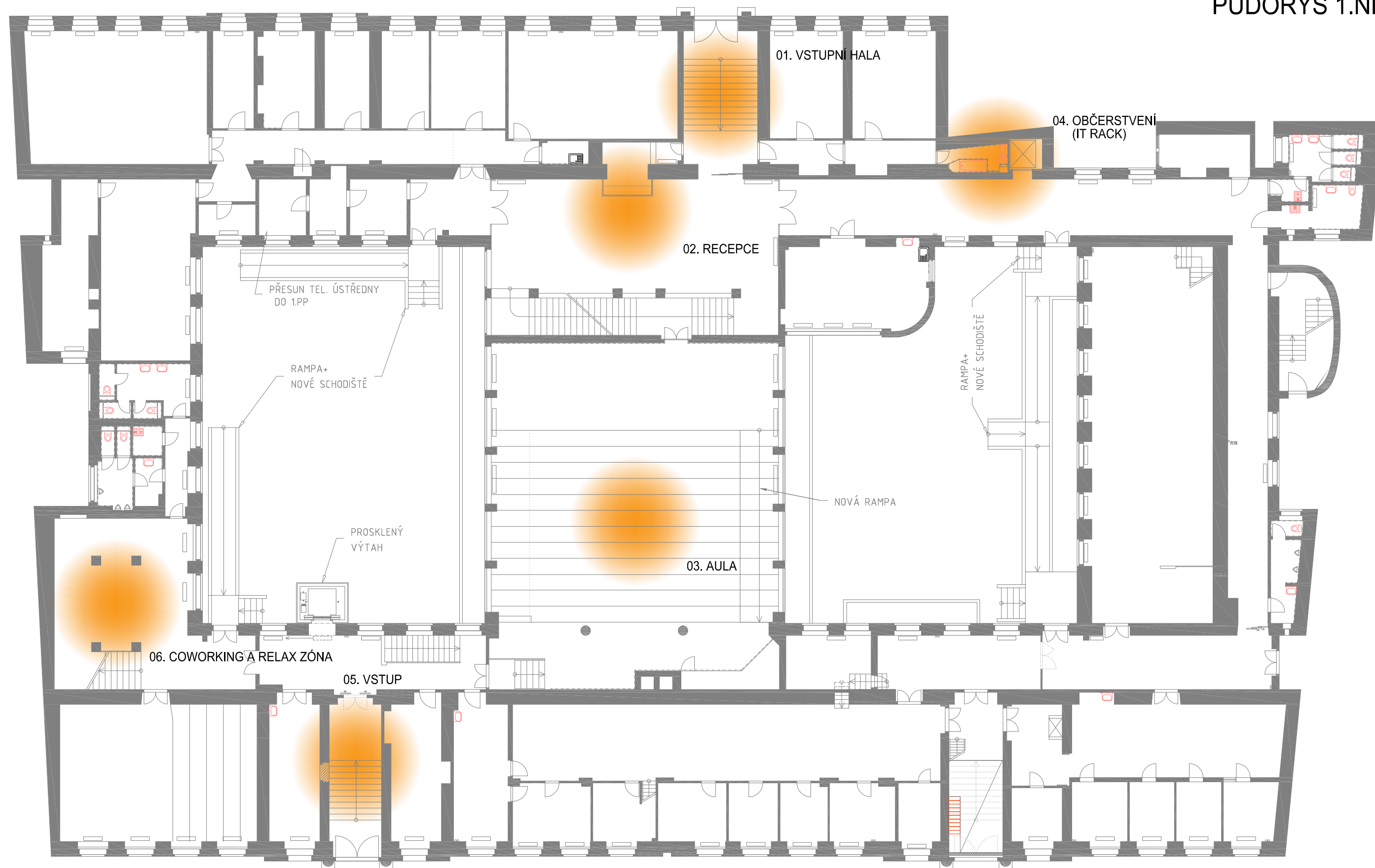
Prostor chodeb je velmi stísněný, bude nutno jej dostatečně prosvětlit.

- kaučuková plnoplošná podlahová krytina s akustickým útlumem
- Mobiliář pouze jako typové lavice, možnost umístění rozumného množství prezentačních typových vitrín

Za zhotovitele:

Tomáš Gajdošík

V Praze 31.1.2020

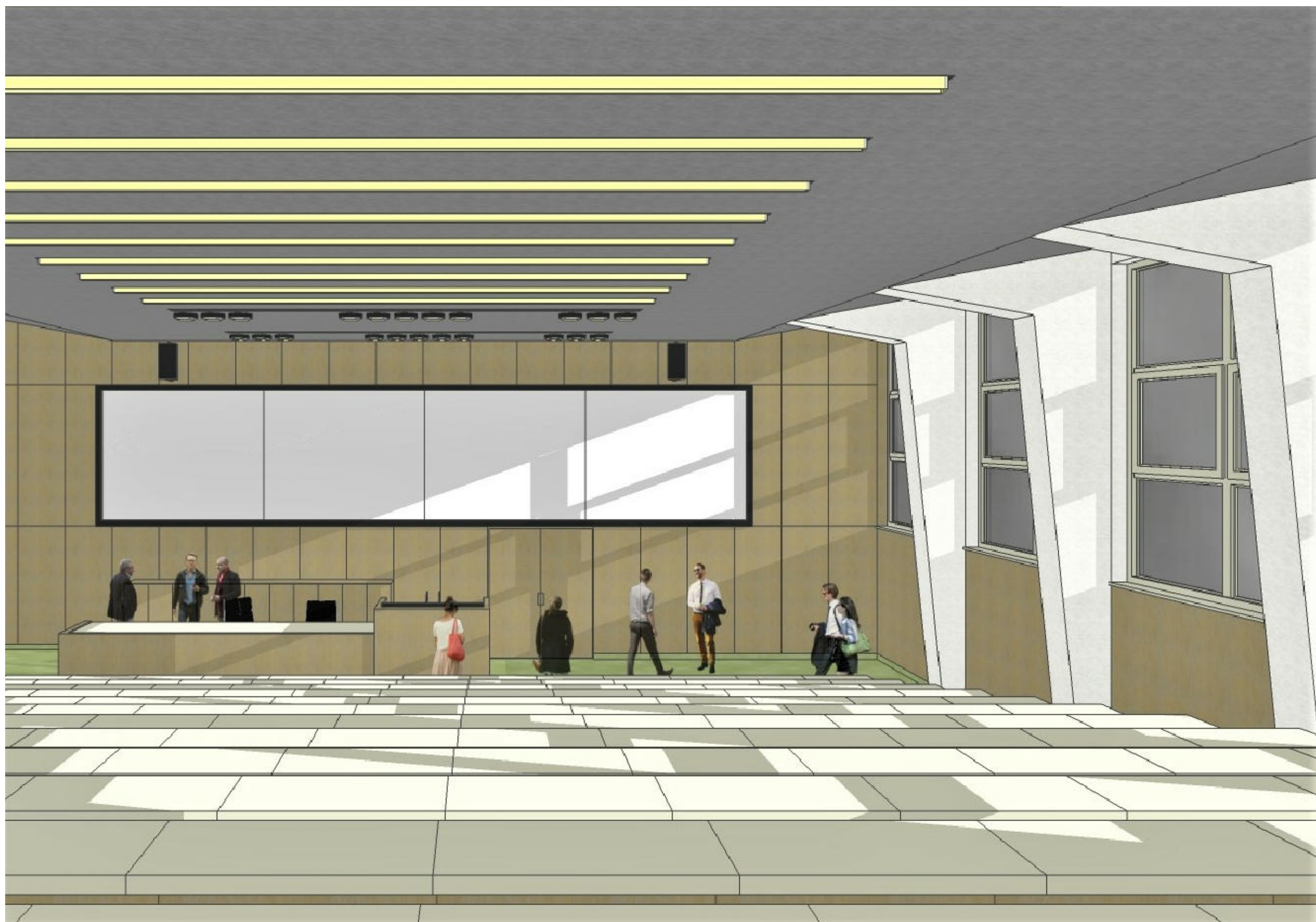




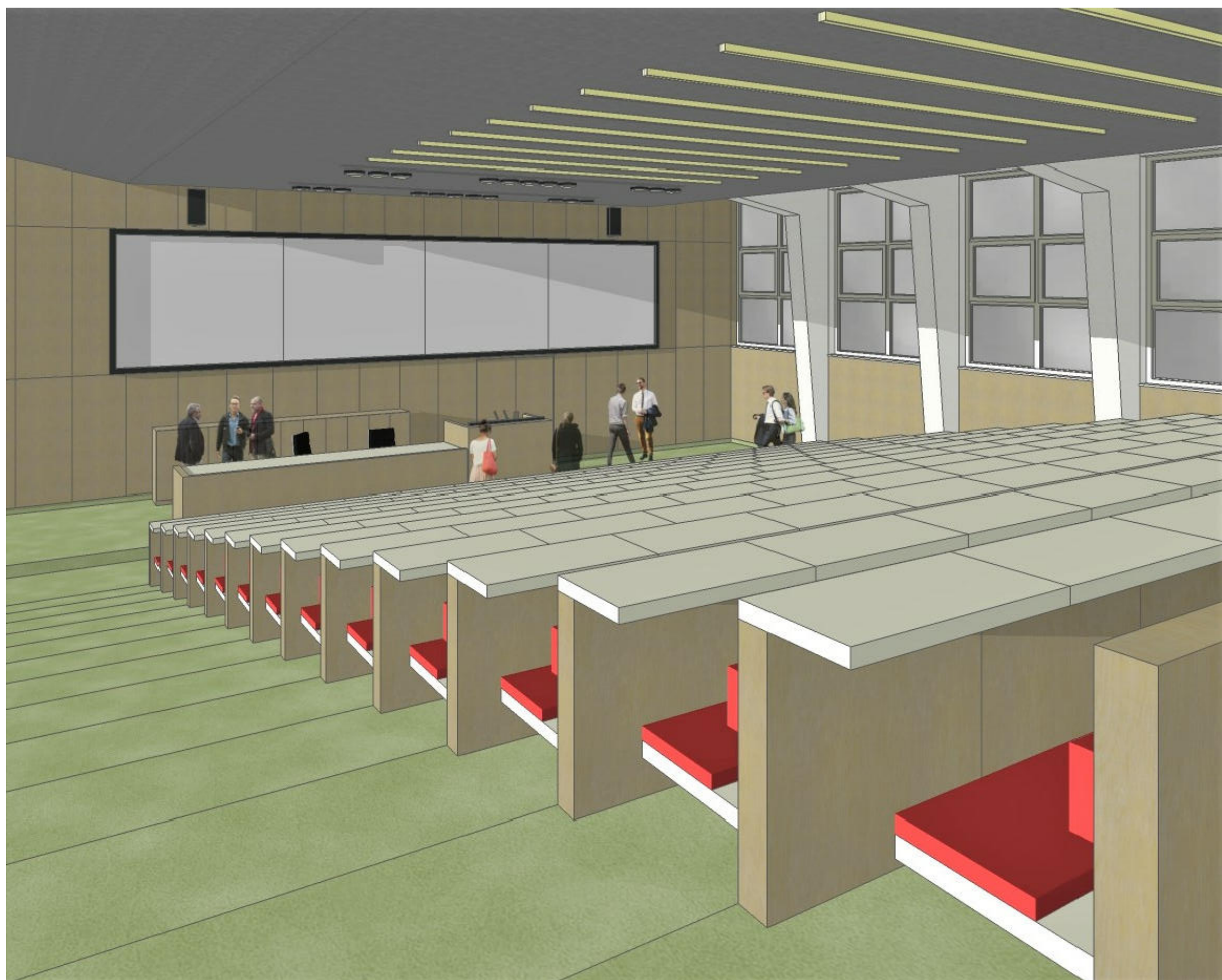








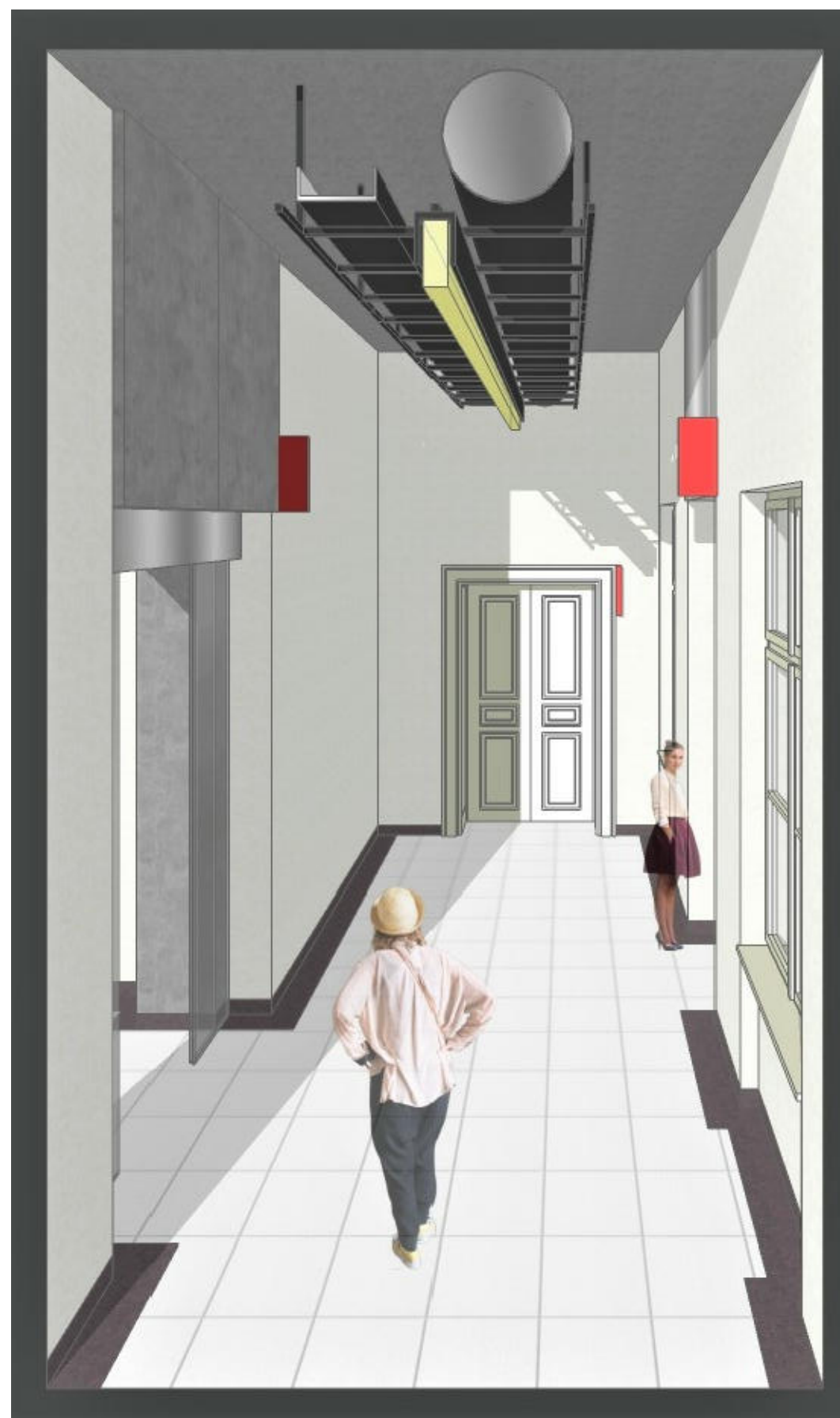






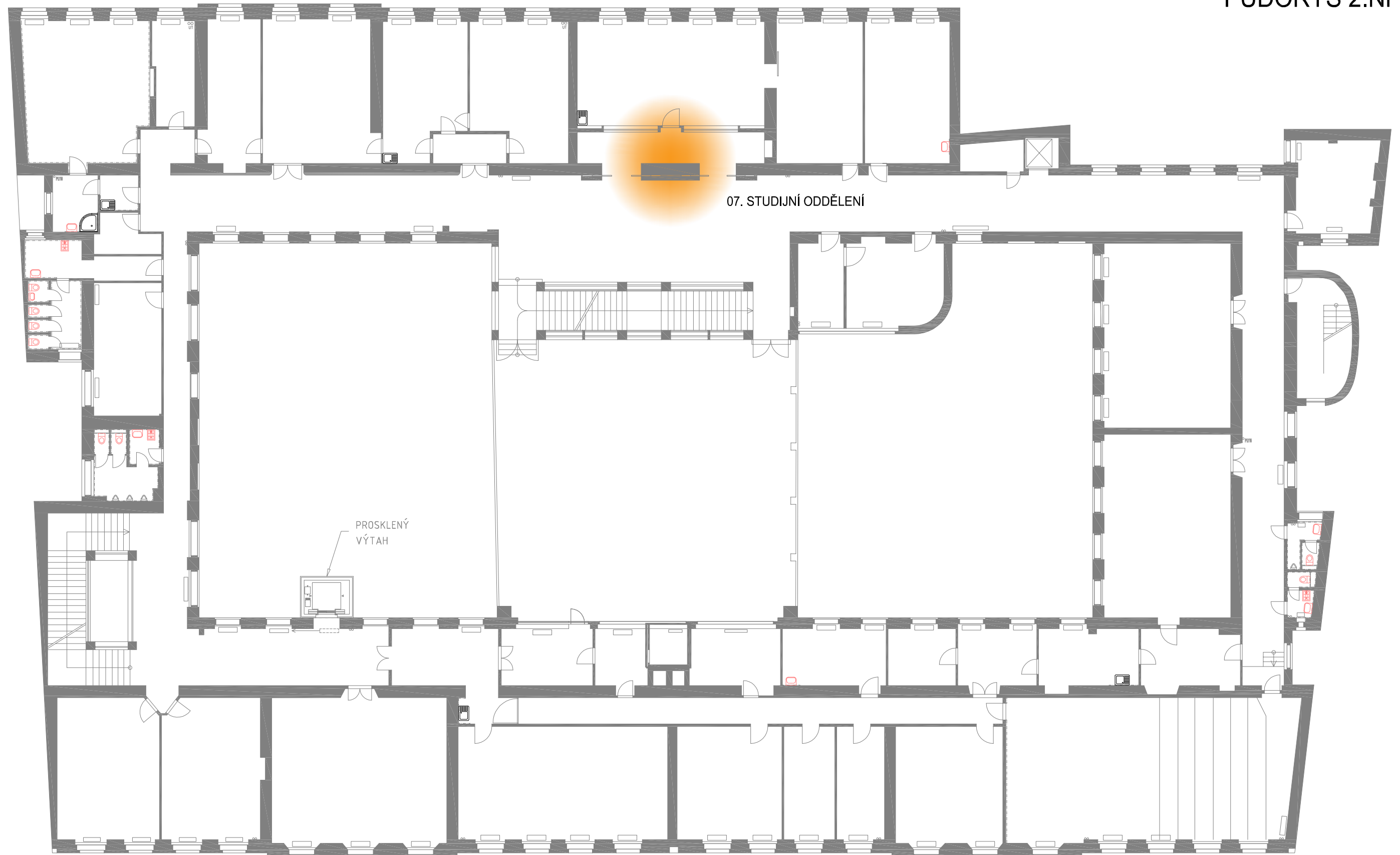






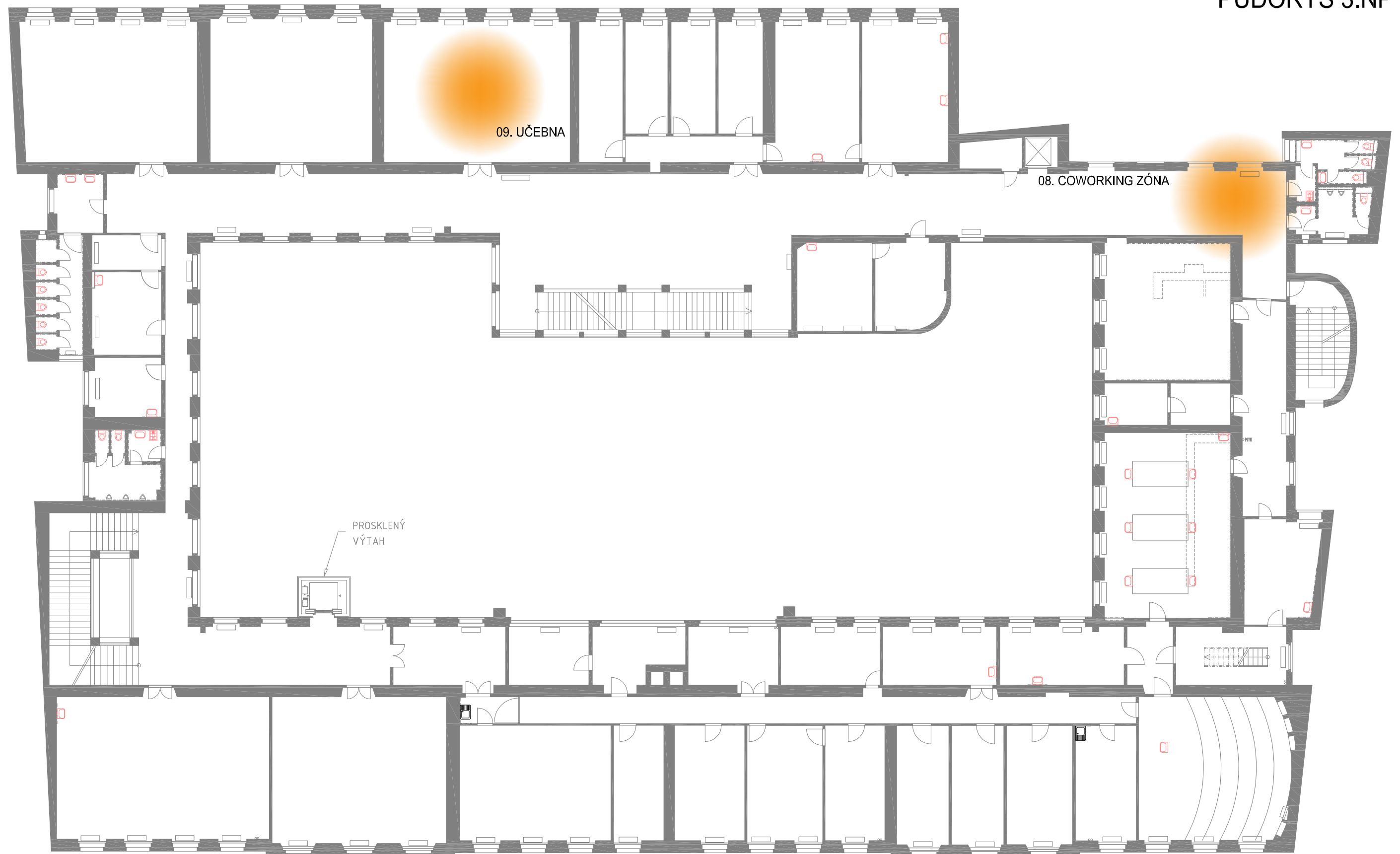


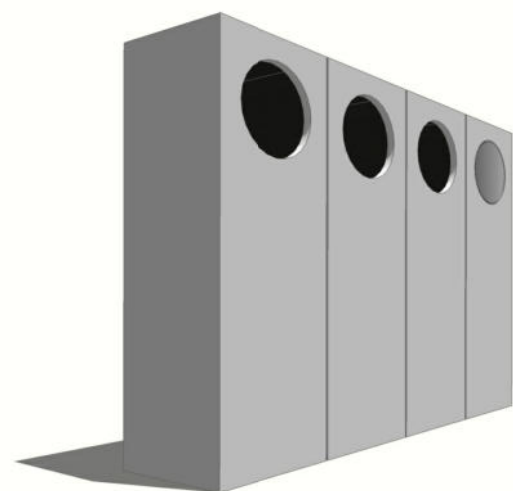












INTERIÉROVÝ PRVEK - KOŠE NA TRÍDĚNÍ ODPADU

