

FARA spol. s r.o.  
K Matěji 33  
160 00 Praha 6

**ATELIER :**  
Boleslavova 72/38  
140 00 Praha 4 - Nusle  
e-mail: fara@fara.cz  
tel. 224814141

## PROJEKTOVÁ DOKUMENTACE

# UNIVERZITA KARLOVA – FILOZOFICKÁ FAKULTA HLAVNÍ BUDOVA, NÁMĚSTÍ JANA PALACHA 2 – II. ETAPA REKONSTRUKCE FASÁD A STŘECH

## D.1.2 Restaurátorský průzkum a záměr



- Akce :** UK – FF - Hlavní budova, náměstí Jana Palacha 2 – II. etapa  
**REKONSTRUKCE FASÁD A STŘECH**
- Místo stavby :** Univerzita Karlova, Filozofická fakulta  
Náměstí Jana Palacha 1/2, 116 38 Praha 1 – Josefov, parcela č. 34
- Stavebník :** Univerzita Karlova  
Ovocný trh 560/5, 116 36 Praha 1
- Zpracovatel :** Ing. arch. Eva Linhartová, Ing. arch. Jiří Linhart  
ART KODIAK, s.r.o., Mgr. Jiří Fiala, akademický sochař a restaurátor
- Datum :** 11 / 2016

## ***Základní údaje***

Budova Filozofické fakulty je součástí blokové městské zástavby v oblasti Prahy 1 v k.ú. Josefov. Hlavní budova tvoří samostatný blok v prostoru mezi ulicemi Kaprovou, Šírokou, Valentinskou a náměstím Jana Palacha.

Název stavby:	Univerzita Karlova, Filozofická fakulta
Obec:	Praha (554782)
Katastrální území:	k.ú. Josefov (727008)
Ulice, nám./ umístění:	Náměstí Jana Palacha 1/2, kaprova 1/1, Šíroká 1/2, Valentinská 1/13
Parcely:	p.č. 34
Městská část:	Praha 1
Vlastník:	UK v Praze, Ovocný trh 560/5, Staré Město, 110 00 Praha1
Způsob ochrany:	budova, pozemek na území Pražské památkové rezervace, objekt není zapsán v seznamu kulturních památek.
Stavení úřad:	Stavební úřad - Úřad městské části Praha 1

## ***Stručná historie objektu***

Budova Filozofické fakulty Karlovy univerzity na Palachově náměstí je výraznou novostavbou v katastru Josefova. Vznikla na přelomu dvacátých a třicátých let, autorem architektonického řešení byl pražský projektant Josef Sakař. První Sakařovy návrhy z roku 1914 a 1915 nebyly k realizaci přijaty a následující události první světové války způsobily, že filozofická fakulta musela na svou novou budovu čekat dalších čtrnáct let.

Po vzniku Československé republiky ožily diskuse o vhodnosti a kvalitě veřejných budov vznikajících na exponovaných pražských parcelách. Ještě v roce 1922 doporučoval Klub Za starou Prahu postavit budovu filozofické fakulty na jiném místě a vypsát veřejnou architektonickou soutěž. Akademický senát UK to odmítl a vybídl Josefa Sakaře k úpravám projektu. Architekt připomínky respektoval a konečný projekt schválil v roce 1924 magistrát. Do roku 1929 byla stavba realizována a fakulta začala budovu využívat od zimního semestru roku 1929/1930.

Hlavní budova Filozofické fakulty byla vybudována jako součást plánovaného nového univerzitního kampusu, který byl však realizován jen zčásti (dalším dokladem jen částečně realizovaného plánu je nedaleko stojící budova Právnické fakulty UK). Kvůli těmto záměrům byla také zredukována plocha židovského hřbitova, který se dnes nachází v těsném sousedství budovy. Od doby svého vzniku prošla budova jen několika méně významnými stavebními úpravami (dobudování dalšího patra, centrální fakultní knihovna), které její celkový vzhled při pohledu zvenjšku nijak zásadně neovlivnily.

## ***Popis fasád budovy Filozofické fakulty***

Fasáda do náměstí Jana Palacha, ulice Kaprova, Valentinská a Šíroká

Uliční fasády jsou tvořeny kombinací prvků ze žuly, travertinu a tvrdých teracových omítek kamenicky opracovaných, druhotně překrytých nepůvodní břizolitovou omítkou. Zdobení fasád je provedeno plastickým architektonickým členěním především do náměstí Jana Palacha. Spodní část symetricky členěného průčelí do náměstí se vstupním podloubím s vyrovnávacími schodišti ve všech sedmi polích obloukových arkád na pilířích, s mohutnými svazkovými klenáky, s výrazným kvádrováním z travertinu, je ukončeno kordonovou římsou nad 1NP. Žulový sokl obíhá kolem celého objektu. Nad podloubím je průčelí členěno přes dvě podlaží vysokými travertinovými sdruženými přízедními pilíři umístěnými mezi okny, na krajích čtvercového, jinak kruhového průřezu a balkony s travertinovou balustrádou. Nad prosklenými vstupy na balkony jsou klenáky s plastickou výzdobou. 4NP a ustupující 5NP má teracové kamenicky opracované omítky (překryté břizolitem) s pásovou bosáží, terasu obíhá travertinová balustráda.



Fasáda do náměstí Jana Palacha



Detail architektonického řešení průčelí





Fasáda do ulice Kaprova

Kraj fasády do ulice Kaprova je v levé části akcentován rizalitem zakončeným terasou. Rizalit je až do výše římsy řešen stejně jako arkády na pilířích směrem do náměstí, je v něm žulový portál se vstupem do budovy. Balkon ve střední části fasády nesený čtyřmi konzolami navazuje na kordonovou římsu obíhající celý objekt ve výšce stropu nad 1NP. Do této výšky je teracová omítka s pásovou bosáží, výše pouze s lizénami v omítce především kolem oken. Fasádu výrazně horizontálně člení hlavní římsa nad 4NP přecházející do zábradlí rohových teras, dále patrová římsa nad 3NP a kordonová římsa nad 1NP. Další horizontální prvek je průběžná podokenní římsa oken v 1NP. Okna ve 3NP mají podokenní římsy. Rizalit u pravého okraje vystupuje z líce fasády jen nepatrně.

Mansardová střecha tvořící 5NP je celá obložena měděným plechem.

Fasáda do ulice Valentinská se symetricky zakomponovaným balkonem a dvěma mírně vystupujícími rizality je řešena obdobně, navíc jsou zde dva žulové portály těsně vedle rizalitů. V roce 2010 byla dokončena nástavba 5NP, a tím se doplnila hmota mansardové střechy ve stejném architektonickém provedení, jako na zbytku objektu.

Fasáda do ulice Široká je kompozičně shodná s fasádou do ulice Kaprova. Nemá však balkon, v rizalitu nejsou vstupní dveře, ale na zdi je zakomponována pamětní deska s reliéfní hlavou Wilhelma Steinitze, prvního mistra světa v šachu.

Výplně otvorů v uličních i dvorních fasádách jsou až na pár výjimek původní dřevěná špaletová okna, šestikřídlá, se dvěma sloupky a jedním poutcem, dveře a vrata rovněž původní, dřevěná, s prosklenými nadsvětlíky.

Krytina na všech sedlových, valbových i plochých střechách je měděná, se stojatými drážkami, klempířské prvky jsou rovněž z měděného plechu. Původní měděný plech má již dnes souvislou světlezelenou patinu. Zastřešení nedávno provedené nástavby ve Valentinské ul. bylo tomuto vzhledu přizpůsobeno a je provedeno z patinovaného měděného plechu.





Fasáda do ulice Valentinské s novou hmotou mansardové střechy



Fasáda do ulice Široké

### ***Dvorní fasády***

Dvorní fasády jsou tvořeny kombinací tvrdé cementové omítky v hladkých plochách a bílého glazovaného keramického obkladu mezi 1PP a 2NP, jehož použití mimo estetické důvody jistě pramenilo také z důvodu lepší distribuce přirozeného osvětlení do auly a hlavních komunikačních chodeb při fasádách bočních křídel budovy, neboť prostor mezi aulou a křídly je poměrně prostorově stísněný. Oživení plochy keramického obkladu dodávají oblouková okna doplněná do tvaru obdélníků omítkou. Fasády křídel objektu jsou zvýrazněny jednoduše profilovanými římsami nad 2NP a 4NP. V pásu omítky mezi 3 až 5NP jsou patrné pod okny a nad okny průběžné fasádní nuty, které jemně vizuálně rastrují plochu omítky. Povrch dvorních omítek byl rovněž druhotně překryt hnědou stříkanou disperzní omítkovinou.



Pohled do prostoru mezi aulou a bočním křídlem do ulice Kaprovy



Pohled na prostor mezi aulou a bočním křídlem do ulice Široké

Ke křídlu do ulice Široké byla dostavěna prosklená pultová střecha centrální knihovny.

Aula ve středu dvora je mimo omítnuté soklové části a okapové římsy obložena bílým glazovaným keramickým obkladem, na mědi pokryté střeše je původní sedlový světlík s prosklenou střechou a štíty, s nosným systémem tvořeným třemi příhradovými vazníky. Ocelové zábradlí je původní, nýtované.





Pohled na střechu auly se světlíkem a křídlo budovy do náměstí Jana Palacha



Pohled na křídlo budovy směrem do ulice Valentinské s dostavěným 5NP (realizace 2010)





Celkový pohled do dvorního prostoru s aulou a sedlovým světlíkem



Příklad degradace omítky nad 5NP ve dvorní části – křídlo do ulice Valentinské





Příklad nedávno provedené opravy havarijního stavu ve dvorní části (odtržení omítky v rozsahu meziokeního pilíře, křídlo do ulice Široké). Oprava provedena polystyrenem a tenkovrstvou omítkovinou.



Příklad nedávno provedené opravy havarijního stavu zábradlní zdi terasy do náměstí Jana Palacha - omítka je ovšem odfouknutá, takže je nutné ji v celém rozsahu opravené plochy odstranit



Příklad poškození omítek a travertinových prvků tvořících zábradlí na terase, nevhodně umístěný stožár na vlajku

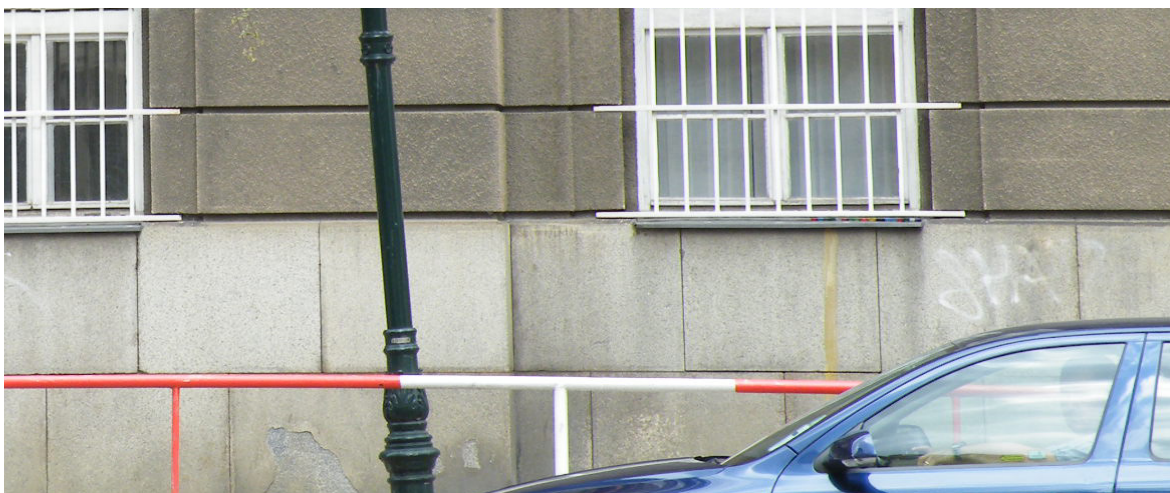


Původní teracová omítka kamenicky opracovaná prosvítá pod olupující se vrstvou stříkané disperzní omítky – zřetelně je patrná původní okrová barevnost tvrdé omítky probarvené ve hmotě (ustupující 5NP - terasa do náměstí Jana Palacha)





Detail spodní části původního držáku na vlajky postiženého silnou korozí a patrné kamenické opravy původní teracové omítky, která byla druhotně překryta dnes již olupující se vrstvou nepůvodní stříkané disperzní omítky



Soklová část provedená z přírodních žulových bloků vykazuje četná poškození a degradaci, místy se povrchově olupuje, několik bloků (především pod okny) je mírně vysunuto  
Železné mříže na oknech do ulice Kaprova, Valentinská a Široká jsou v nýtovaném provedení





Spojování jednotlivých prvků ozdobné mříže na oknech v podloubí do náměstí Jana Palacha je provedeno svařováním a sponkováním. Nátěrová hmota je lokálně prostoupena korozí železa.



Na boční stěně do ulice Široká je pamětní deska s reliéfní hlavou a textem: "Wilhelm Steinitz \*1836 Praha †1900 New York. První mistr světa v šachu".

Wilhelm Steinitz (17. května 1836, Praha – 12. srpna 1900, New York City) byl rakouský a později americký šachista, první mistr světa v šachu v letech 1886– 1894. Nedaleko odtud, na rozhraní ghetta a Starého města ve slepé uličce Goldřichově, stával Steinitzův rodný domek.

Autor: akad. sochař. A medailér Vladimír Oppl

Zdroj: <http://www.pametni-desky-v-praze.cz>





*pamětní deska Jana Palacha*

Sádrovou kopii posmrtné masky daroval sochař Zoubek symbolicky studentům filozofické fakulty Univerzity Karlovy v revolučních listopadových dnech 1989. Zanedlouho byla odlita z bronzu a v lednu 1990 umístěna na budově školy.



## ***Návrh obnovy a restaurování***

Cílem prací je přispět provedením obnovy a restaurování ve vymezeném rozsahu k zastavení postupující degradace, odstranění havarijních stavů a dlouhodobému zachování architektonického díla, při odpovídající výtvarně umělecké interpretaci ve vztahu k reprezentativnímu estetickému působení ve veřejném prostoru, s ohledem na jeho dochovaný stav a zachování autenticity.

### *Koncepce zajištění havarijního stavu a návrh technologických postupů prací*

Celkový částečně neuspokojivý stav fasád je nutné řešit v rámci komplexního provedení obnovy a restaurování. Realizační tým musí být složen z odborníků se zkušenostmi z obdobných realizací opravy a restaurování historických fasád.

Přesné stanovení technologických postupů, stanovení jejich rozsahu a způsobu provedení je nutné chápat jako postupný proces související s nálezovou situací v průběhu realizace jednotlivých etap. S ohledem na charakter objektu je nutné určovat technologické postupy při dosažení dostatečného stupně poznání na základě návrhů, zkoušek a vzorků předložených odpovědnými odbornými pracovníky dodavatele, odborných firem, odborných restaurátorů s licencí MK ČR, autorizovaným statikem atp. Dílčí postupy restaurování a obnovy budou schvalovány příslušnými orgány památkové péče.

Veškeré práce budou prováděny v souladu se zákonnými normami a platným závazným stanoviskem orgánů památkové péče.

V rámci navrhovaných materiálových prostředků k aplikaci a materiálů adjustací povrchu bude vždy koncepčně upřednostněna metoda umožňující reverzibilitu s pokud možno minimálním rizikem poškození originální hmoty při předpokládané minimální životnosti 30 let garantované při dodržování doporučeného režimu údržby, který bude tvořit nedílnou součást předávací dokumentace a závěrečné restaurátorské zprávy.

### *Způsob provádění vlastní realizace prací*

V průběhu realizace prací bude průběžně prováděn doplňující restaurátorský průzkum konkrétní části, fotodokumentace prací.

Vypracování nového restaurátorského záměru nebo záměru obnovy v případě nově zjištěných skutečností v průběhu realizace, které by měly vliv na celkovou koncepci a výsledek prací.

Přesné výměry ploch budou zaměřeny dle reálného průběhu a nutného rozsahu aplikace jednotlivých typů prací.

Skutečný rozsah jednotlivých typů prací bude zanesen graficky do výkresové dokumentace.

Před zahájením prací bude přizván posouzení stavu autorizovaný statik, v případě zjištěných statických poruch bude autorizovaným statikem předložen návrh statického zajištění.

Veškeré pomocné konstrukce a lešení aplikované za účelem restaurování budou uzpůsobeny potřebám restaurátorských prací. Lešení nesmí být kotveno do staticky ohrožených částí.

Vyhodnocení a schválení realizovaného postupu včetně technologie restaurování a obnovy dle předvedených vzorků a nejprve drobných a posléze velkoplošných zkoušek aplikací.

### *Základní zadání v rámci projektu*

- restaurování teracových omítek a prvků z umělého kamene
- restaurování částí z přírodního kamene (žulové a travertinové prvky) a restaurování prvků sochařské výzdoby (klenáky s reliéfy)
- obnova truhlářských prvků
- repase zámečnických prvků a kování
- obnova kovových prvků
- obnova pamětních desek

## ***Technologické postupy***

### **TP 1 – restaurování teracových omítek a prvků z umělého kamene**

Odstranění nepůvodní strukturální adjustace – aplikace tlakové horké vody a páry plochou tryskou, zbobtnání pomocí odstraňovače

Odstranění povlaků a krust abrazivně – tryskání jemného abraziva za sucha, následné očištění tlakovou parou.

Odstranění zcela poškozených částí mechanicky odsekáním.

Obnažení korodovaných kovových armatur (v případě jejich nálezu) v místech odtržení originálního materiálu lokálním odsekáním.

Odstranění koroze armatur otryskáním, provedení antikorozního nátěru armatur.

Provedení aplikace kontaktního můstku, provedení doplnění a vytmelení defektů teracovou směsí na bázi cementu (v namáhaných místech na bázi tixotropní epoxidové pryskyřice).

Kamenosochařská úprava tmelů

Provedení injektáže a lepení trhlin nízko viskózní epoxidovou pryskyřicí či injektážní maltou na bázi cementu a kamenných mouček

Provedení lokální barevné retuše

Závěrečná hydrofobní siloxanová konzervace horizontálních klimaticky namáhaných částí

### **TP 2 – restaurování částí z přírodního kamene a restaurování prvků sochařské výzdoby (klenáky s reliéfy)**

Odstranění nepůvodní strukturální adjustace (lokálně v místech, kde bylo použito) – aplikace tlakové horké vody a páry plochou tryskou, zbobtnání pomocí odstraňovače

Odstranění povlaků a krust abrazivně – tryskání jemného abraziva za sucha, očištění tlakovou parou a chemicky pomocí zábalů či past

Demontáže poškozených prvků (zejm. balustrádová pole) a vyjmutí kotev z korodujícího materiálu.

Celková či lokální náhrada poškozených prvků pomocí tvarových a materiálových replik a kamenických plomb (filuňků)

Lokální konsolidace degradovaného kamenného materiálu pomocí organosilikátových prostředků (v případě travertinu modifikovaných akrylátovou pryskyřicí)

Provedení aplikace kontaktního můstku, provedení doplnění a vytmelení defektů směsí umělého kamene na bázi cementu (v mechanicky namáhaných místech na bázi tixotropní epoxidové pryskyřice).

Kamenosochařská úprava tmelů

Provedení injektáže a lepení trhlin nízko viskózní epoxidovou pryskyřicí či injektážní maltou na bázi cementu a kamenných mouček

Provedení montáže replik a demontovaných částí (zejm. balustrádová pole)

Provedení lokální barevné retuše

Závěrečná hydrofobní konzervace horizontálních klimaticky namáhaných částí

### **TP3 – obnova truhlářských prvků**

*Okna a dveře adjustované nátěrem krycí barvou*

Mechanické odstranění poškozeného zasklení a zbytků sklenářského tmelu

Demontáž kování (závěsy budou repasovány na místě)

Odstranění nátěrů opálením, lokálně chemicky, oškrábáním se závěrečným přebroušením

Petrifikace dřevěného materiálu fungicidním prostředkem

Truhlářská repase – doplnění poškozených částí odpovídajícím přírodním dřevem, lokální tmelení drobných defektů s přebroušením. V případě zjištění prohnutí křídel znemožňujícího zavírání oken, provedení nových křídel, úprava rámu.

Zasklení a zatmelení skla

Barevná adjustace nátěrem polomatnou barvou na bázi alkyd-uretanové pryskyřice

- penetrační nátěr
- první nátěr, jemné přebroušení
- finální nátěr – nátěrový systém v odstínu schváleném dle provedených vzorků a návrhu architekta

### **TP4 - repase kování a kovových prvků oken a dveří**

Demontáž prvků, odvoz do zámečnické dílny

Odstranění případných nátěrů mechanicky případně chemicky

Doplnění poškozených částí či chybějících prvků v odpovídajícím kovovém materiálu

Dle materiálu kování opískování, u oceli základní a finální nátěr v odstínu dle

návrhu architekta nebo leštění, lakování (u barevných kovů), mazání a zpětná montáž

Přesná specifikace způsobu provedení obnovy a restaurování bude určena na základě předvedených vzorků a zkoušek postupů

### **TP 5 – návrh postupu obnovy kovových prvků**

Demontáž prvků, odvoz do dílny

Odstranění stávající barevné adjustace a povrchových korozních depozitů otryskáním

Zámečnická repase – doplnění chybějících poškozených částí, náhrada nevhodně provedených doplňků

Barevná adjustace – provedení antikorozi úpravy a následně nátěr antikorozi barvou na bázi alkydové pryskyřice

- provedení žárového pozinkování
- 2x základní nátěr, jemné přebroušení
- 2x finální nátěr – nátěrový systém v odstínu schváleném dle provedených vzorků

Provedení zpětné montáže repasovaných prvků

Přesná specifikace způsobu provedení obnovy a restaurování bude určena na základě předvedených vzorků a zkoušek postupů



## **TP6 – obnova pamětních desek**

### *Bronzové pamětní desky*

Sejmutí povrchového znečištění a vrstev korozních produktů

Nežádoucí vrstvy budou sejmuty mikrotryskáním s točivým efektem, s abrazivem se zrnky bez ostrých hran – alumosilikátem (systém Elna)

Barevné pojednání povrchu bude provedeno řízenou korozí do odstínu světle hnědé

Inhibice povrchu bude provedena inhibitorem 1,2,3-benzotriazolem

Závěrečná konzervace bude provedena včelím voskem