


REVIZE Č.:	OBSAH :	DATUM :

TENTO VÝKRES JE DLE AUTORSKÉHO ZÁKONA MAJETKEM PROJEKTOVÉHO ATELIERU, JEHO KOPÍROVÁNÍ A ROZŠÍŘOVÁNÍ JE MOŽNO POUZE SE SOUHLASEM AUTORA

MÍSTO STAVBY:	CELETNÁ 597/13, 116 36 PRAHA 1		
OBJEDNATEL:	KARLOVA UNIVERZITA V PRAZE, OVOCNÝ TRH 3-5, 116 36, PRAHA 1		
ZÁSTUPCE INVESTORA:	KARLOVA UNIVERZITA V PRAZE, OVOCNÝ TRH 3-5, 116 36, PRAHA 1		
PROJEKTANT:	 <b>PROJEKTOVÝ ATELIER PRO ARCHITEKTURU A POZEMNÍ STAVBY, s.r.o.</b> BĚLEHRADSKÁ 199/70, 120 00, PRAHA 2, IČO : 45308616 TEL.: 224 255 555, 222 512 997 EMAIL: ATELIERTS@ATELIERTS.CZ		
AUTORSKÝ KOLEKTIV:	Ing.arch. T. ŠANTAVÝ, Ing.arch. S.HLADNÍK		
ODPOV.PROJEKTANT:	ZPRACOVATEL ČÁSTI:	KRESLIL:	KONTROLOVAL:
Ing.arch. T.ŠANTAVÝ	PhDr. J. Podliska		Ing.arch. T.ŠANTAVÝ
Č.ZAK.: 8912 085 14 02	NÁZEV DÍLA:		Č.PŘÍLOHY:
DATUM: 5/2016	<b>UK - SBZ</b>  <b>KOMPLETNÍ REKONSTRUKCE CELETNÁ 13</b>		
POČET A4:			
NÁZEV*.DWG:			
MĚŘÍTKO:	ČÁST: <b>D.1.B RESTAURÁTORSKÉ PRŮZKUMY A ZÁMĚRY</b>		<b>B/3</b>
STUPEŇ: PROVÁDĚNÍ STAVBY	NÁZEV PŘÍLOHY:		
PROFESE: PRŮZKUMY	<b>Archeologický průzkum v suterénu č. p. 597, Celetná 13, Štupartská 8</b>		

ARCHEOLOGICKÝ PRŮZKUM V SUTERÉNU

Č.P. 597, CELETNÁ 13, ŠTUPARTSKÁ 8

PRAHA 1

**vyhodnocení archeologického potenciálu místa**

zpracoval: PhDr. Jaroslav Podliska



NÁRODNÍ  
PAMÁTKOVÝ  
ÚSTAV

ÚZEMNÍ ODBORNÉ PRACOVISŤE  
V HLAVNÍM MĚSTĚ PRAZE

Ing. arch. Tomáš Šantavý  
Bělehradská 199/70  
120 00 Praha 2

tomas.santavy@atelierts.cz

Váš dopis čj. | ze dne

Naše čj.  
NPÚ

Vyřizuje | tel.  
Podliska/234653132

Spisový znak

V Praze dne  
2014-04-22

Věc: **Čp. 597, Celetná 13, Štupartská 8, ppč. 615, Praha 1**  
**Kulturní památka r. č. ÚSKP 38684/1-328**  
**Pražská památková rezervace, památka UNESCO**  
Vyhodnocení archeologického potenciálu místa

Na základě Vaší žádosti ze dne 16. 4. 2014 Vám zasílám základní vyhodnocení archeologického potenciálu místa na základě analýzy dostupných dat a operativní dokumentace recentního zásahu vedené z úrovně suterénu stávající budovy.

Dům čp. 597 označovaný též jako palác Millessimovský (dříve Cavriani). Objekt je situován v západní části Celetné ulice na Starém Městě pražském, na její severní straně. Zaujímá rozsáhlou zhruba obdélnou parcelu domu palácového typu se čtyřmi křídly kolem dvora, na západní straně. Nejstarší součástí objektu je románský dům z konce 12. století, situovaný v úrovni dnešního suterénu pod západním křídlem, dochovaný patrně i v obvodovém zdivu přízemí. Půdorys románského objektu je obdélný o vnějších rozměrech 8,5 x 10 m. Vstup do objektu se nalézal na severní straně formou zdobeného portálu. Umístění objektu v hloubce parcely nasvědčuje tomu, že hlavní obytný objekt, současný s kvádríkovou stavbou, nebyl kamenný a stál při uliční čáře. Prostřednictvím odhalení vnějšího líce jižní stěny v dnešních sklepech je možné odhadnout i původní hloubku zapuštění, která vychází na cca 2,3 m. V době svého vzniku bylo uvedené podlaží částečně zahloubenou do terénu. Předpoklad, že na stejné parcele, na její východní straně se dochovaly další románské domovní konstrukce, nebyl dosud spolehlivě potvrzen.

Patrně již ve středověku došlo ke spojení a k několika gotickým úpravám; asi již v předhusitské době získal dům dnešní půdorysný rozsah, u hl. objektu v Celetné ul. i výšku. Další pozdně gotické rozšíření lze zařadit na samý konec 15. nebo na poč. 16. století, naproti tomu renesanční úpravě dnes můžeme přisoudit jen dvě malé, křížově klenuté místnosti za hl. schodištěm. V 17. století se dům dostal do majetku Vratislavů z Mitrovic, když před nimi jej vlastnili Černínové a Hrzánové z Harrasova. Až hrabě Ludwig Cavriani přistoupil k přestavbě někdy před polovinou 18. století. Roku 1756 asi již téměř hotový palác koupil Johann Joseph Caretto, hrabě Millessimo, který jej dokončil. Přestavba je přisuzována Anselmovi Luragovi, ale není možné vyloučit ani projekt Františka Ignáce Præea. Novodobé úpravy z roku 1924 se omezily na nevýznamné zásahy. Podstatně významnější přestavbou prošel palác v 70. letech 20. století, kdy byl upraven jako školní zařízení.

Sídelně byl tento prostor využit v intenzivnější podobě již od 1. poloviny 12. století, kdy zde vzniká zárodek dnešní ulice vycházející z jihovýchodního rohu Staroměstského náměstí, lemované sídlištní

zástavbou. Archeologie v blízkosti domu čp. 597 dosud neměla možnost provést větší archeologický odkryv. Nejblíže zájmové místu byl stavební zásah z roku 2005 provedený v souvislosti s revitalizací veřejného osvětlení (**Obr. 1**, bod 3242). Bodovou šachtou byl proveden výkop až do úrovně přírodního podkladu, který se nalézal ve výšce 191,70 m n. m (BpV). Na něj nasedalo historické zvrstvení středověkého stáří o mocnosti 130 cm. Horní 140 cm mocná partie nadloží již patřila novověkým navážkám. O něco starší poznatek o podobě nadloží byl proveden v roce 1986 v souvislosti se stavbou kolektoru v trase Celetné ulice (jižní strana ulice, **Obr. 1**, bod 1159 před objektem čp. 562). Zjištěno bylo, že v západní části Celetné ulice je úroveň podloží takřka vodorovná s mírným sklonem od vyústění do náměstí (191,20 m n. m. BpV) přes dům čp. 558 (191,10 m) a dům čp. 562 (191,14 m). Průběh podloží v celé zkoumané trase ulice kopírovala valounková úprava povrchu historické komunikace, představující nejstarší souvislou antropogenní vrstvu místa (vyjma lokálně zjištěného pravěkého hrobu a početnějších raně středověkých hrobů z 9. - 10. století (prostor vyústění Celetné do náměstí a vlastní plocha Staroměstského náměstí). Po jejím obvodu se koncentrovala domovní zástavba, obsahující místy i románská kamenná jádra. Mocnost historického nadloží v této části Celetné ulice lze tak odhadnout na 2,7 až 3 m od současného povrchu.

V průběhu prohlídky suterénu objektu byla dne 22. 4. 2014 provedena operativní archeologická dokumentace lokálního recentního zásahu do jižní obvodové stěny v přístupové chodbě v suterénu mezi sklepními prostory podél Celetné ulice a prostorem románského domu (**Obr. 6, 7**). Zásah o velikosti 1 x 0,9 m prošel obvodovou stěnou z cihel a vodorovně formou záhrabu (v délce cca 3,08 m) a vertikálně v podobě výkopu (místy až cca 3 m) se nepravidelně zahloubil do historického terénu. Dno zásahu se nalézalo přibližně na niveletě kolem 190,60 m (orientační interpolace z výšek dokumentované jižní stěny románského domu). Zvrstvení odhalených terénů bylo možné sledovat především na východní straně výkopu (**Obr. 8**). V dosažitelné úrovni se jednalo šikmo uložené souvrství (patrně výplň zahloubeného objektu) s převahou hnědých hlín, s polohami popele a uhlíků. Ve vyšší partii již bylo možné sledovat vodorovně uložené vrstvy s polohami stavebního odpadu. Při ručním vzorkování spodní partie dokumentovaného profilu byly získány dva nevelké zlomky keramiky, které lze orientačně datovat na sklonek raného, případně do počátku vrcholného středověku (12. až 13. století). Přírodní podloží nebylo v daném místě zjištěno.

Recentní zásah blíže nedatovaného stáří narušil souvrství historických terénů o celkové mocnosti kolem 3 m, které jsou stále ve větší míře zachovány v prostoru mezi suterény domu. Jejich mocnost zde může být umocněna zahloubenými objekty, které mohou zvýšit objem antropogenních terénů.

Z hlediska památkové péče je jakékoli narušení historických terénů v těchto místech možné pouze po předchozím souhlasu výkonného orgánu památkové péče, a to formou záchranného archeologického výzkumu vedeného archeologem. Veškeré archeologické a stavební aktivity zasahující do historických terénů se zde řídí podle § 22, Zákona č. 20/87 Sb., o státní památkové péči, ve znění pozdějších předpisů a dále podle § 176 Zákona č. 183/2006 Sb., o územním plánování a stavebním řádu (stavební zákon).

### **Archeologické dokumentační body v okolí domu čp. 597 (*Hrdlička 2005*):**

#### **SONDA 1159**

AKCE 1986; PÚPP, M. Bureš, pův. znač. tunel kolektoru; stavba; vertikální řez.

LOK. Praha 1 - Staré Město, Celetná ul. (před čp. 562/I) ppč. 1081.

PIAN B/1; 1000 270; n.v. -/191,54; koor. 742608:43077.

LIT. hlášení - ; zpráva - ; NZ - ; BZO - ; PSH - ; dále Bureš – Dragoun 1991; Hrdlička 1996, ryc. 2:127; 2000, obr. 3.

#### **SONDA 3242**

AKCE 2005; PÚPP, př. č. akce 40/05/PÚPP, Z. Dragoun, pův. znač. výkop hlavního připojení; inženýrské sítě; vertikální řez.

LOK. Praha 1 - Staré Město, Celetná před čp. 597/I, ppč. 1081.

PIAN B/2; 1000 270; n.v. 194,40/-/191,70; koor. 742616:43070.  
LIT. hlášení - ; zpráva - ; NZ - ; BZO - ; PSH Dragoun, Z. 2007.

#### **Použitá literatura:**

*Bureš, M. – Dragoun, Z. 1991: Archeologické výzkumy na trase Královské cesty - Archäologische Untersuchungen auf der Strecke des Königsweges. Staletá Praha 21, 265–284, 296–297.*

*Dragoun, Z. 2007: Praha 1 - Staré Město, Celetná ulice. Pražský sborník historický 35, 330.*

*Dragoun, Z. - Škabrada, J. - Tryml, M. 2002: Románské domy v Praze. Praha – Litomyšl.*

*Hrdlička, L. 1996: O kształtowaniu sie terenu Starego Miasta w Pradze - Zur Gestaltung des Gebietes der Altstadt von Prag. Kwartalnik Historii Kultury Materialnej 44/1, 13–18.*

*Hrdlička, L. 2005: Praha - podrobná mapa archeologických dokumentačních bodů na území městské památkové rezervace. Praha.*

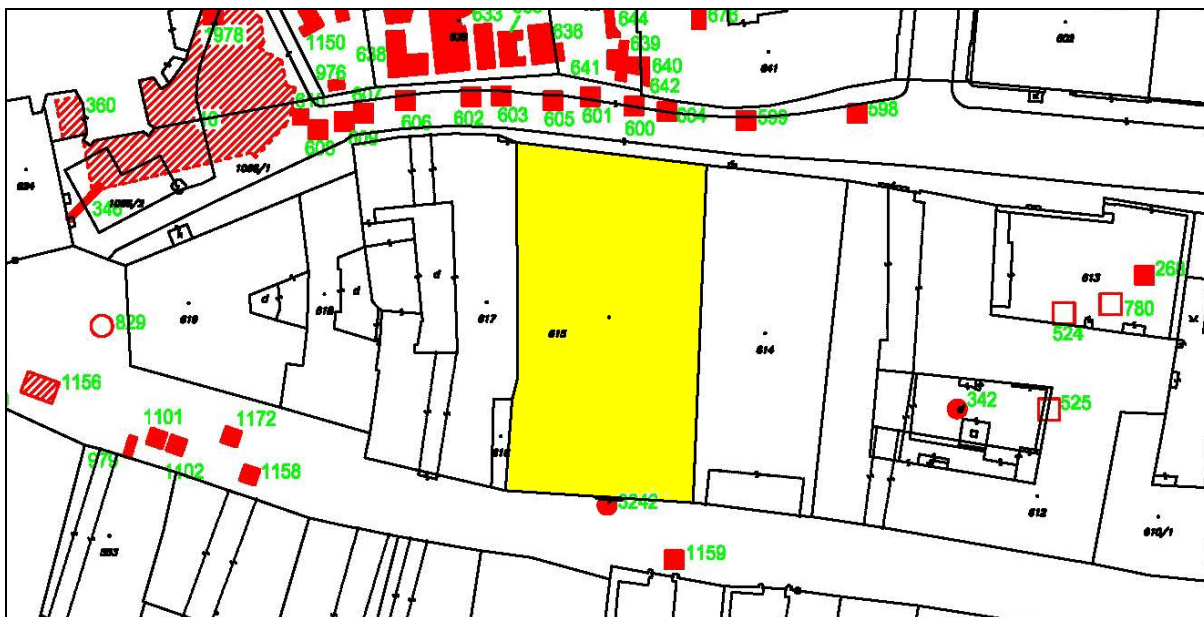
*Hrdlička, L. 2000: Centrum raně středověké Prahy. In Wratislawia Antiqua 2. Centrum średniowiecznego miasta. Wrocław a Europa środkowa. Wrocław, 191–214.*

Zpracoval:

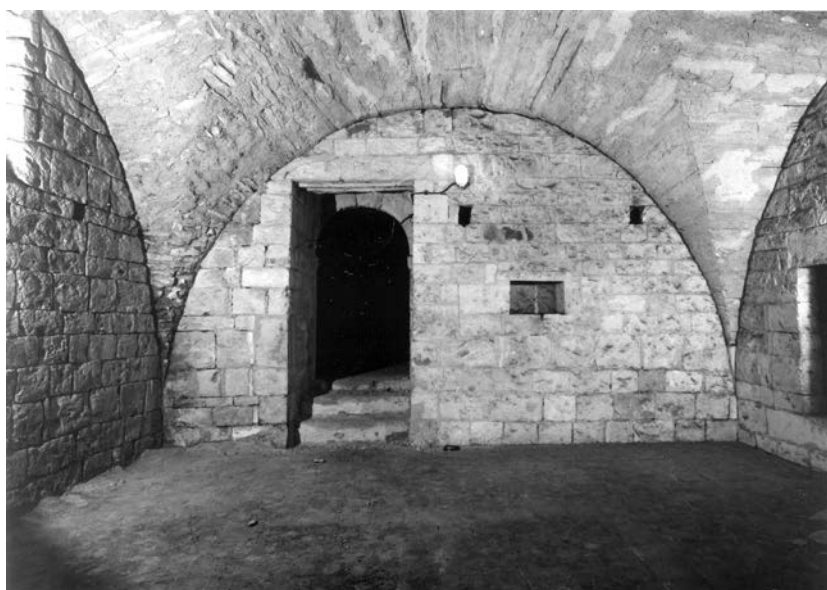
PhDr. Jaroslav Podliska, Ph.D., vedoucí Odboru archeologie NPÚ ÚOP HMP;  
Ing. arch. Matouš Semerád, odborný pracovník Odboru archeologie NPÚ ÚOP HMP,

*(podliska.jaroslav@npu.cz; semerad.matous@npu.cz, 2014-04-22)*

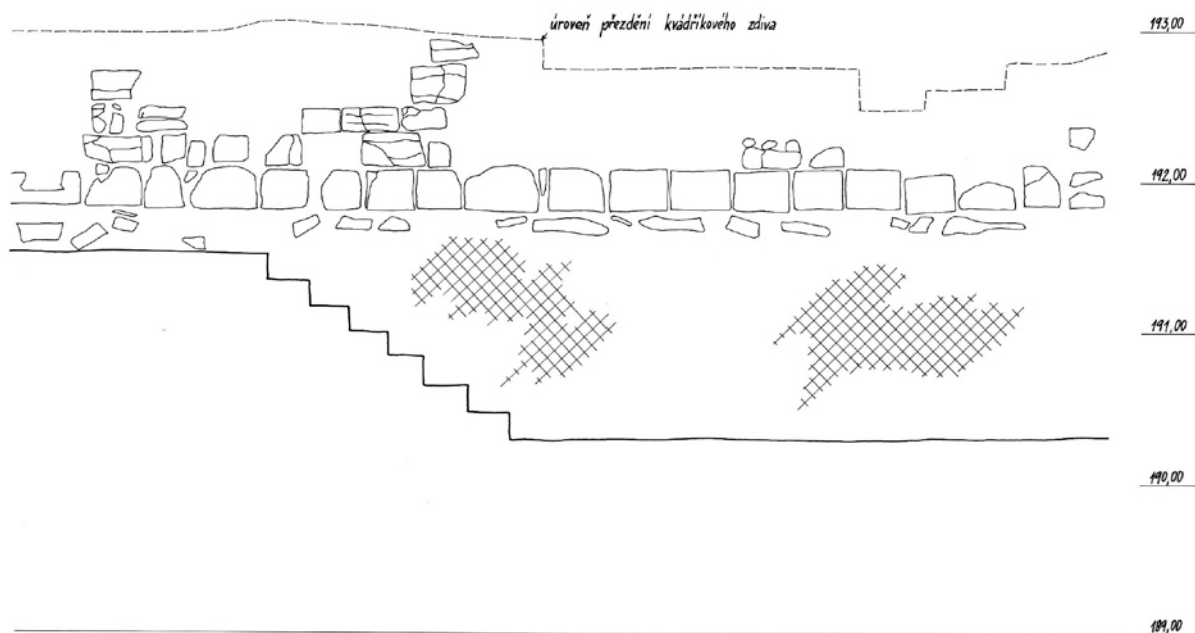
#### **Obrazová příloha:**



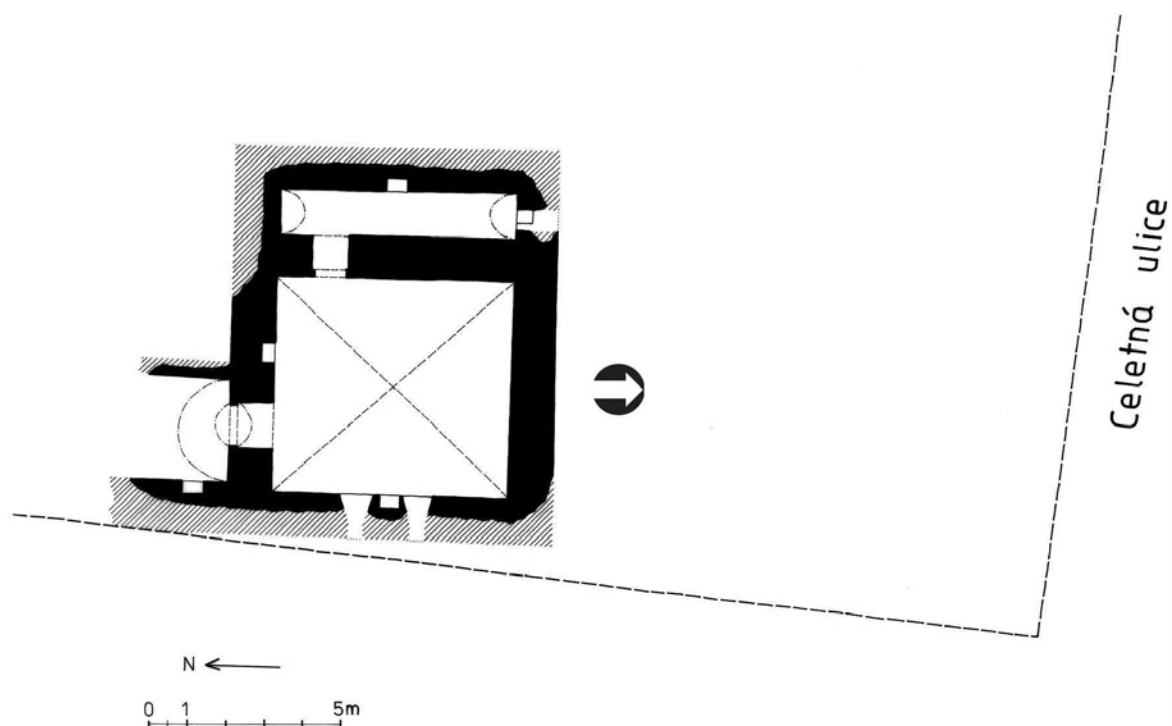
Obr. 1 Praha 1 – Staré Město, okolí Celetné čp. 597, ppč. 615 (žlutě). Výřez z podrobné mapy archeologických dokumentačních bodů na území Pražské památkové rezervace. Červenými body a plochami vyznačeny evidované archeologické akce realizované v okolí sledovaného objektu do roku 2005 (Hrdlička 2005).



Obr. 2-3 Praha 1 – Staré Město, Celetná čp. 597. Pohled na vstupní severní stěnu románského domu s odkládací nikou (vlevo), a odhalené základové zdivo na vnější straně jižní stěny románské místnosti (vpravo). Uprostřed výšky je rozhraní, nad kterým je pruh románského kvádříkového zdiva, usazený na jedné vrstvě vyšších kvádrů. Spodní partie je již zdivem základovým (Dragoun-Škabrada-Tryml 2002, 269-276).

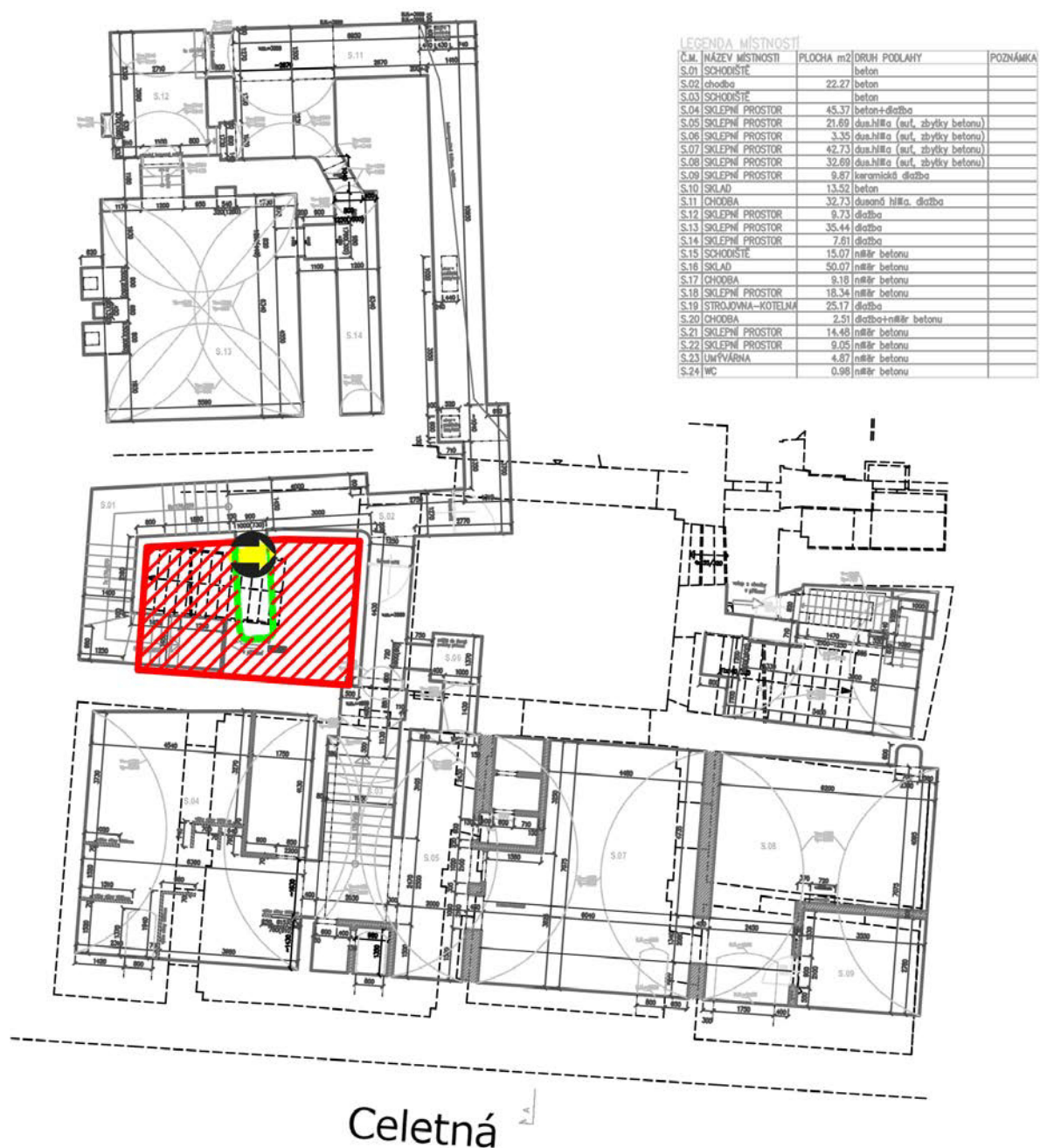


Obr. 4 Praha 1 – Staré Město, Celetná čp. 597. Dokumentovaný pohled a vnější stranu jižní stěny románské místnosti. Uprostřed výšky je rozhraní, nad kterým je pruh románského kvádříkového zdiva, usazený na jedné vrstvě vyšších kvádrů. Spodní partie je již zdivem základovým. Výškové údaje jsou uvedeny ve výškovém systému Jadran (zdroj NPÚ HMP).



Obr. 5 Praha 1 – Staré Město, Celetná čp. 597. Rekonstrukce půdorysu spodního podlaží románského domu. Šipkou orientační vyznačení místa recentního zásahu do historických terénů (Dragoun-Škabrada-Tryml 2002, 269-276).



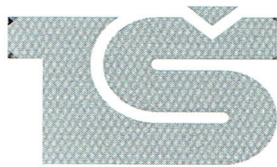


Obr. 6 Praha 1 – Staré Město, Celetná čp. 597. Orientační situace suterénu domu s vyznačením rozsahu archeologických terénů (červená šrafa), recentního zásahu (zelená linie) a dokumentovaného řezu (černá šipka). (Zpracoval J. Podliska a M. Semerád, NPÚ HMP, zdroj T. Šantavý).





Obr. 7-8 Praha 1 – Staré Město, Celetná čp. 597. Fotodokumentace recentního zásahu do historických terénů. Místo zásahy záběr ze schodiště do suterénu (vlevo). Zčištěný řez historickými terény středověkého stáří (vpravo). (Foto M. Semerád, NPÚ HMP).



*Záznam z konzultace k průzkumným pracím předcházející připravované rekonstrukci  
objektu v Praze 1; Celetná 597/13*

---

V Praze, dne 2. 6. 2014

Za NPÚ archeologické pracoviště: PhDr. Jaroslav Podliska, Ph.D.

Za Projektový atelier: Ing. arch. Tomáš Šantavý

Zástupce projektanta vznesl dotaz ze strany majitele a uživatele objektu Celetná 597/13 k realizaci nového výtahu do zrcadla schodiště. Z archeologického hlediska je v místě dojezdu výtahu rostlý terén a není předpoklad nálezů. Přesto je nutné při výkopových pracích vyzvat archeology z oddělení Národního památkového ústavu. Závazné stanovisko k realizaci výtahu vydá příslušný odborný referent.

Zapsal:

Ing. arch. Tomáš Šantavý

