

**Plzeň, UNIMEC II –
chodník jih**

PEDOLOGICKÝ PRŮZKUM



Geo Vision s.r.o.

Chodovická 472/4, 193 00 Praha 9

Pracoviště: Brojova 16, 326 00 Plzeň, tel.: 377 241 203

E-mail: gv@geovision.cz

Web: www.geovision.cz

Plzeň, UNIMEC II – chodník jih

PEDOLOGICKÝ PRŮZKUM NÁVRH NA KÁCENÍ DŘEVIN

(archivní číslo 20 222 18)

Řešitelský tým:
Ing. Vladimír Zýval

Únor 2021

Příloha: Orientační pedologický průzkum

Na pozemku p.č. 11641/1 v k.ú. Plzeň (721981) byly dne 5.11.2020 provedeny průzkumné pedologické práce za účelem zjištění mocnosti kulturních vrstev. Byly zdokumentovány 2 zarážené sondy pedologickou sondovací tyčí.

Podle katastru nemovitostí jsou na pozemku v místě záboru vymezeny **BPEJ 4.30.41 a 4.48.11**, které odpovídají hlavním půdním jednotkám:

HPJ 30 - Kambizemě eubazické až mezobazické na svahovinách sedimentárních hornin - pískovce, permokarbon, flyš, středně těžké lehčí, až středně skeletovité, vláhově příznivé až sušší

HPJ 48 - Kambizemě oglejené, rendziny kambické oglejené, pararendziny kambické oglejené a pseudogleje modální na opukách, břidlicích, permokarbonu nebo flyši, středně těžké lehčí až středně těžké, bez skeletu až středně skeletovité, se sklonem k dočasnému, převážně jarnímu zamokření

Podle vyhlášky MŽP č. 48/2011 Sb., o stanovení tříd ochrany **spadají obě BPEJ do IV. třídy ochrany.**

Zjištěným půdním druhem na lokalitě je hlinitá půda (kambizem). Půdotvorným substrátem jsou zpevněné sedimenty – valounové pískovce, slepence, pískovce a prachovce středočeského a západočeského paleozoika (svrchní permokarbon)

Podle dat MZe na portálu LPIS (<http://eagri.cz/public/app/lpisext/lpis/verejny/>) nejsou zemědělské pozemky v místě záměru meliorovány a nevyskytují se zde protierozní opatření (data o melioracích a PO nemusí být podle obvyklých stanovisek SPÚ úplná, vzhledem ke skutečnosti, že neexistuje evidence meliorací a jejich změn v terénu). Při terénní rekognoskaci nebyla technická meliorační, závlahová ani protierozní zařízení zaznamenána.

Na pozemku 11641/1 byla zjištěna průměrná mocnost kulturní vrstvy (ornice) 0,16 m. Na řešeném území o rozloze 445 m², odpovídá celkovému objemu ornice **73 m³**, které je třeba skrýt a hospodárně využít. **Navrhujeme její využití při ozelenění stavby, dokončovacích a rekultivačních pracích. Přebytek nepředpokládáme.**

Mocnost podorničních vrstev (potenciálně vhodných pro rekultivace) nebyla stanovena, v lokalitě nejsou vyvinuty. Stavba je trvalá, není tedy zpracován plán rekultivace.

Dokumentace pedologických sond:

Pozn.: popis půdních horizontů vychází z Atlasu půd České republiky (Tomášek 1995) a knihy Půdy a jejich hodnocení v ČR I (Vopravil et al. 2010). Jsou používány následující signatury a indexy:

Hlavní znaky půdních horizontů

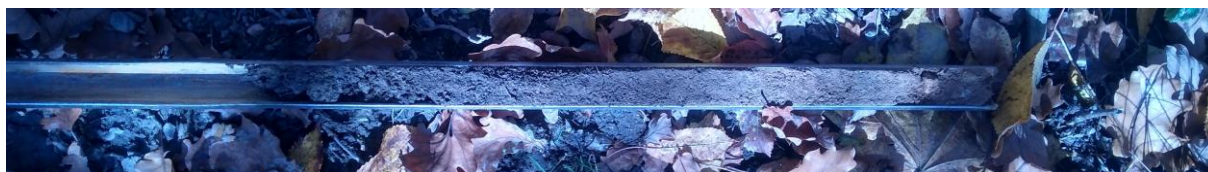
A humusový horizont
B horizont vnitropůdního zvětrávání
C půdotvorný substrát
D podložní poloha
M pevná hornina
G glejový horizont
T rašelinný horizont
S solončakový horizont
E eluviální horizont

Vedlejší znaky půdních horizontů

p omiční vrstva
h přítomnost humusu
n přítomnost rozpustných solí
e znaky eluviálního procesu
v znaky vnitropůdního zvětrávání
g oglejení
t znaky illimerizace

Slovní popis rozšiřuje indexové označení horizontu zejména o zrnitostní složení, barvu a další důležité, zejména abnormální charakteristiky půdy (vysoká vlhkost, plasticita, typ oglejení, skeletovitost atd.). Při označení zrnitosti dvouslovným popisem, jako např. písčito-hlinitá půda převládá v horizontu hlinitá frakce. Třídy zrnitosti odpovídají ČSN EN ISO 14688. Celkově je popis půdního profilu zjednodušen pro potřeby orientačních pedologických průzkumů a klade důraz na kulturní vrstvy půd.

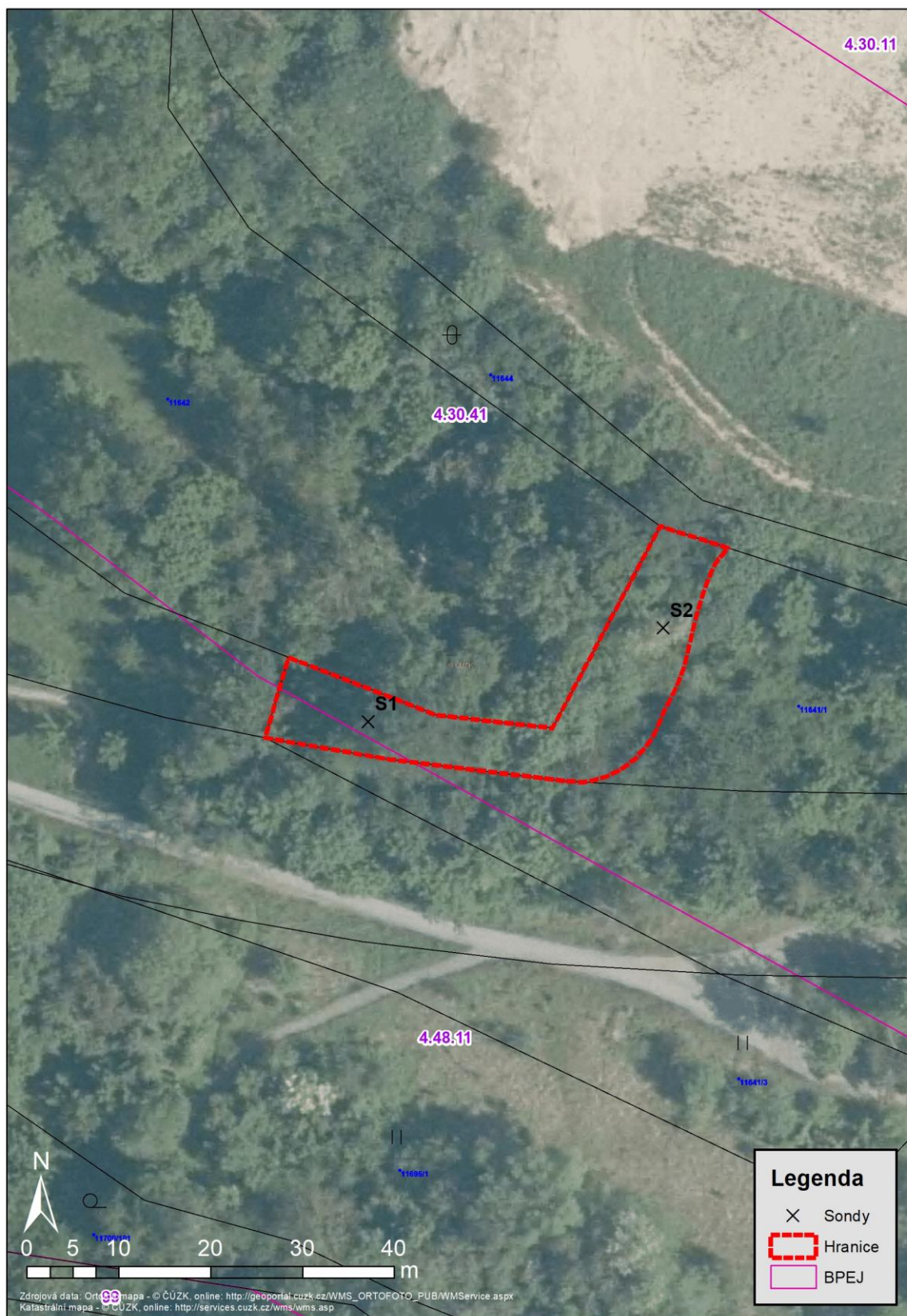
		č. sondy	S1
horizont	od-do	mocnost	popis
A	0,00 – 0,18	0,18	Hlinitá půda tmavě hnědá
B	0,18 -0,50+	> 0,32	Hlinitá půda béžově hnědá, lehce písčitá



		č. sondy	S2
horizont	od-do	mocnost	popis
A	0,00 – 0,15	0,15	Hlinitá půda tmavě hnědá
B	0,15 -0,50+	> 0,35	Hlinitá půda béžově hnědá, lehce písčitá



Schéma pedologických sond



Himl

Ing. Vladimír Zýval
GeoVision s.r.o.