



# **Multifunkční budova 2. LF UK – Praha 5 - Motol**

## **Nálezová zpráva ze zjišťovacího archeologického výzkumu**

**Projekt AMČR C- 202301130 (Labrys 2811/2023)**

**Hlavní Město Praha**

**Ul. V úvalu**

**K. ú. Motol, parc. č. 345, 346, 347, 348, 352/2, 352/33, 352/34, 352/35, 456/2**



**Milan Kuchařík – Zlata Blazheska**

**Praha 2023**



Obr. 1: Keramický koflík s ouškem z Hr. 01

**Upozornění:**

*Předložená zpráva vznikla tvůrčím zpracováním informací a podkladů citovaných zdrojů a je tedy chráněna autorským právem podle platných právních předpisů České republiky ve smyslu zákona 121/2000 Sb. Na základě tohoto zákona jsou chráněny i její jednotlivé části. Tuto práci, stejně jako její části, lze dále využít, popřípadě uveřejnit jen se svolením autora (viz § 12 citovaného zákona).*

**Tato zpráva neslouží jako potvrzení ke kolaudačnímu řízení!**

## Evidenční list

K. ú.:	Motol
Kraj:	Hlavní Město Praha
Trať (ulice):	V Úvalu
Parc. č.:	345, 346, 347, 348, 352/2, 352/33, 352/34, 352/35, 456/2
Souřadnice S-JTSK – přibližný rozsah stavby (y : x):	Y=748638 X=1043985 Y=748666 X=1043928 Y=748539 X=1043866 Y=748543 X=1043927
Nadmořská výška:	290 – 298 m.n.m. BPV
Památková ochrana:	Ochranné pásmo PR
Číslo akce Labrys, o.p.s.:	2811
Číslo v IDAV ARÚ AV ČR, v.v.i.:	C-202301130
Kultura/datování:	pravěk zemědělský, únětická kultura, recent
Druh nálezu:	sídliště, sídliště, pohřebiště, ojedinělé nálezy
Doba výzkumu:	01/2023
Uložení nálezů:	Muzeum Hlavního města Prahy
Přírůstkové číslo výzkumu:	-
Inventární čísla výzkumu:	-
Uložení zprávy:	Labrys, o.p.s., stavebník
Zprávu podává:	Labrys, o.p.s., Hloubětínská 16/11, 190 00 Praha 9
Zpracovatel:	Mgr. Milan Kuchařík, Labrys, o.p.s. Mgr. Zlata Blazheska,
Labrys o.p.s.	

Zprávu podává:

Mgr. Milan Kuchařík, ředitel  
Labrys o.p.s.

# Obsah

EVIDENČNÍ LIST .....	3
OBSAH .....	4
1. ÚVOD .....	5
2. LOKALIZACE ZÁJMOVÉHO ÚZEMÍ .....	5
3. GEOGRAFICKÝ A SÍDELNÍ KONTEXT LOKALITY .....	6
3.1. GEOLOGIE .....	6
3.2. GEOMORFOLOGIE A RELIÉF .....	6
4. HISTORIE LOKALITY .....	7
5. LOKALIZACE VÝZKUMU POHŘEBIŠTĚ Z L. 1935, 1975 - 1976 .....	10
6. POPIS TERÉNNÍ SITUACE .....	10
6.1. SONDA 1 .....	10
6.2. SONDA 2 .....	11
6.3. SONDA 3 .....	11
6.4. SONDA 4 .....	11
6.5. SONDA 5 .....	12
6.6. SONDA 6 .....	12
6.7. SONDA 7 .....	12
6.8. MOVITÉ NÁLEZY .....	13
7. ZHODNOCENÍ VÝSLEDKŮ ZJIŠŤOVACÍHO VÝZKUMU .....	13
8. NÁVRH DALŠÍHO POSTUPU .....	13
8.1. ODHAD NÁKLADŮ A ČASOVÝCH POTŘEB ZAV .....	14
9. LITERATURA A PRAMENY .....	14
<i>Literatura</i> .....	14
<i>Prameny</i> .....	14
<i>Elektronické zdroje</i> .....	14
10. PŘÍLOHY .....	XV
<i>Příloha 1: Lokalizace výzkumu</i>	
<i>Příloha 2: Celkový plán výzkumu</i>	
<i>Příloha 3: Kresebná dokumentace archeologických situací</i>	
<i>Příloha 4: Popisná dokumentace archeologických situací</i>	
<i>Příloha 5: Terénní fotodokumentace (výběr)</i>	
<i>Příloha 6: Evidence a fotodokumentace nálezů</i>	
<i>Příloha 7: Seznam geodetických bodů</i>	



## 1. Úvod

Tato nálezová zpráva byla zpracována na základě výsledků zjišťovacího archeologického výzkumu provedeného na základě dohody se stavebníkem 2. Lékařskou fakultou UK pro potřeby přípravy záchranného archeologického výzkumu v souvislosti se stavbou Multifunkční budovy 2. LF UK v Praze 5 – Motole, v ul. V Úvalu v areálu Motolské nemocnice.

Cílem výzkumu bylo ověřit rozsah raně středověkého kostrového pohřebiště a ověřit charakter a koncentraci pravěkých archeologických objektů v ploše budoucí stavby. Důvodem byla především předpokládaná finanční nákladnost a časová náročnost výzkumu kostrového pohřebiště.

## 2. Lokalizace zájmového území

Zájmové území se nachází severně od ul. V Úvalu v Praze 5 – Motole na parc. č. 345, 346, 347, 348, 352/2, 352/33, 352/34, 352/35, 456/2 v katastrální území Motol. Jedná se o částečně zastavěný prostor přizemními pavilony o obdélném půdorysu s orientací delší osy JZ – SV a dále je pozemek pokryt roštím, trávniky i vzrostlými stromy.

Rozsah plochy stavby vymezují přibližně následující souřadnice v systému S-JTSK (Y:X):

Y=748638 X=1043985

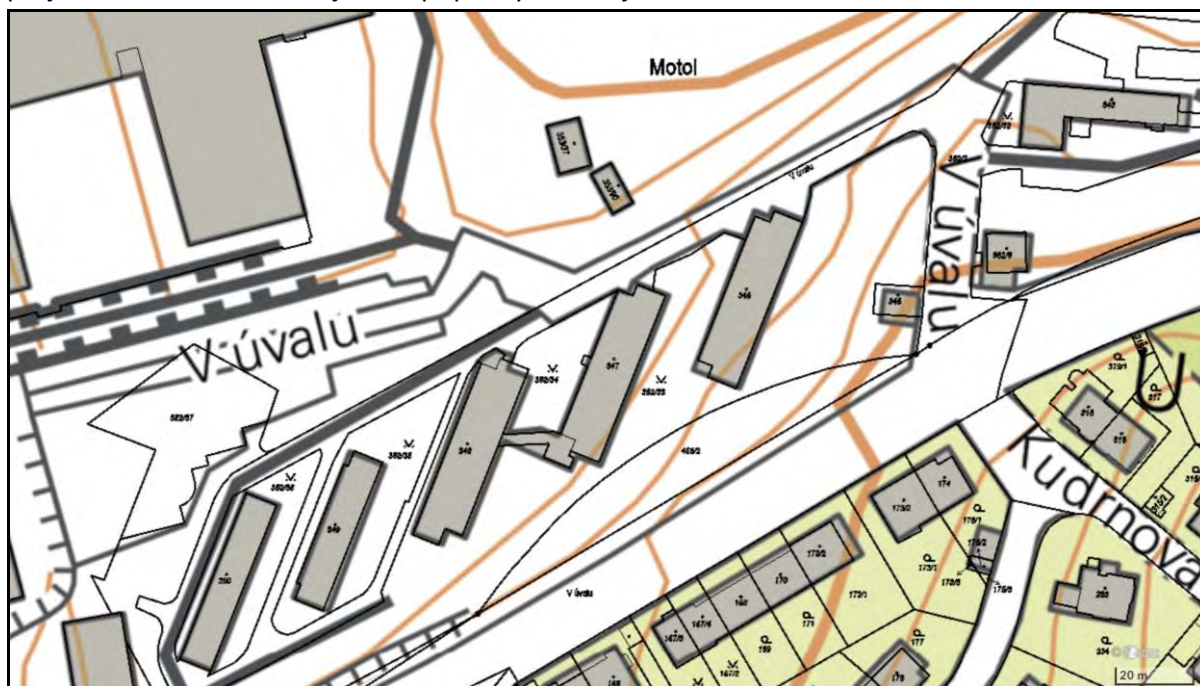
Y=748666 X=1043928

Y=748539 X=1043866

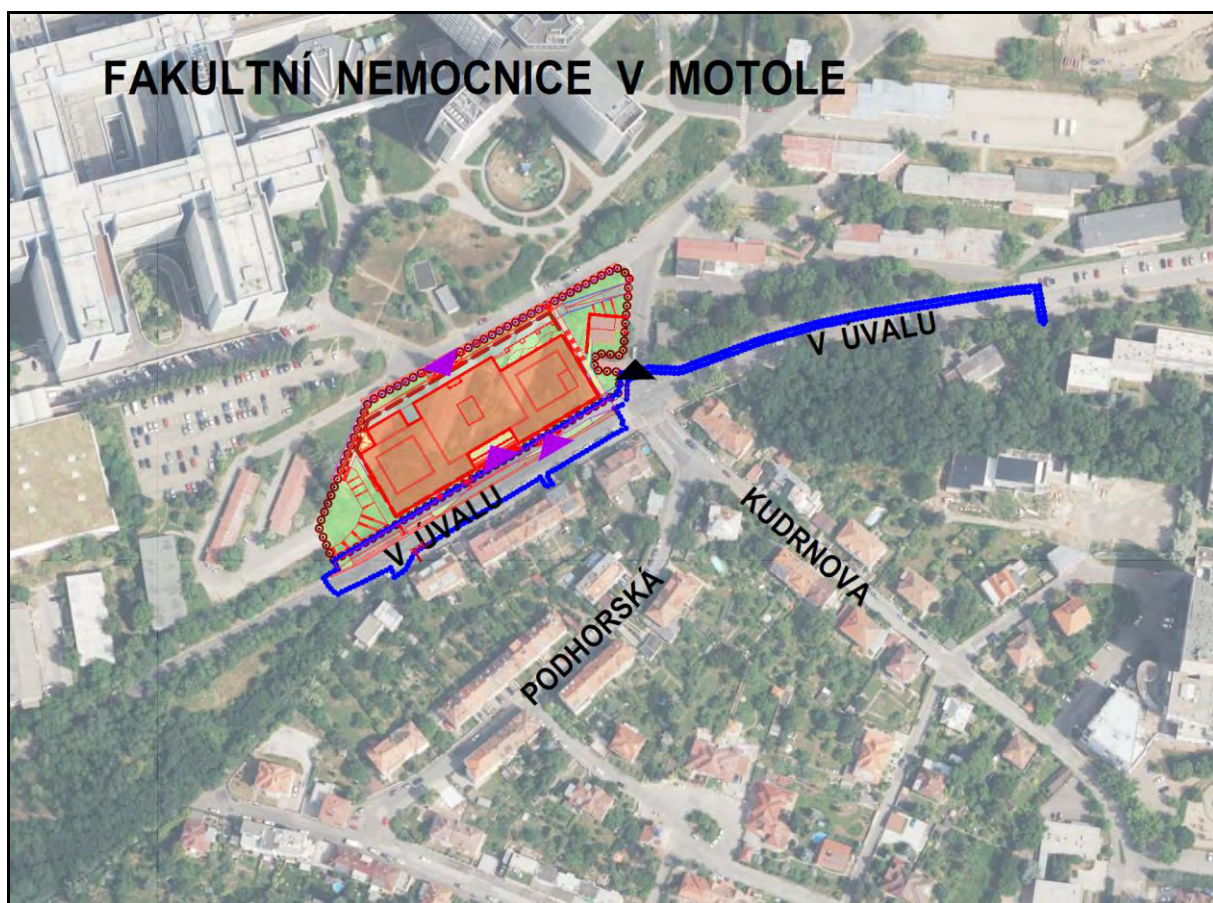
Y=748543 X=1043927

Současná nadmořská výška povrchu terénu je cca 290 – 298 m.n.m. BPV.

Zájmový prostor archeologického výzkumu je určen stavebním záměrem stavebníka, tedy rozsahem budoucího stavebního zásahu. Ten byl definován obvodem stavební jámy stavebního projektu multifunkčního objektu a případných sítí v jeho okolí.



Obr. 2: Zájmové území na katastrální mapě, podle ČÚZAK 2020, ZM 1:10 000, upraveno.



Obr. 3: Zájmové území stavby ze stavební dokumentace, bez měřítka.

### 3. Geografický a sídelní kontext lokality

Informace o přírodních podmínkách byly převzaty z publikace pohřebiště J. Kovaříka (1991).

#### 3.1. Geologie

Odkryté podloží tvoří v lokalitě proterozoické a staropaleozoické horniny (diabasy), překryté svrchněkřídovými sedimenty (oušky, pískovce). Svrchní krytí je zastoupeno zvětralými suťmi, svahoviny a lokálně se vyskytují spraše a váte písky.

Přímo v lokalitě pohřebiště reprezentují skalní podloží prvohorní mořské sedimenty ordovického stáří, které náleží Bohdaleckým vrstvám, které jsou zastoupeny jemnozrnnými slídnatými jílovitými břidlicemi tmavě šedé barvy. I do tohoto podloží jsou zahlubovány hrobové jámy. JZ směrem podél J strany ul V Úvalu vystupují vyvěrlé těleso diabasů. SV od něj vystupují částečně přemístěné zvětraliny suťového charakteru tvořené ordovickými břidlicemi. V převážné části plochy na SV a V tvoří podloží spraše.

#### 3.2. Geomorfologie a reliéf

Lokalita je součástí celku Pražská plošina, podcelku Kladenská tabule, Hostivická tabule. Dominantním prvkem reliéfu jsou rozsáhlé plošiny na křídových horninách s epigenetickým údolím. Hluboko zařízlé Motolské údolí odděluje od sebe vrchy Bílé hory a Vidoule. Rozdílná tvrdost hornin způsobuje vznik lokálních elevací a depresí.

Původní mírně svažité terén lokality byl narušen stavbou zářezu ul. V Úvalu a výstavbou nemocničních pavilonů ve 40. letech 20. století. Dnes je terén překryt navážkou o mocnosti cca 0,4 – 0,8 m. Svoji svažitost směrem k J si však stále drží. Lokalita se nachází na dílčí plošině, od které klesá povrch jižním a jihozápadním směrem. Prudší svah sklánějící se k depresi v místě hlavního vchodu do nemocnice existoval i ve východní části pozdějšího pohřebiště. Zde však byl vyrovnán sedimentujícími sprašemi.

#### 4. Historie lokality

Historie lokality je poměrně bohatá. Při dosavadních archeologických výzkumech byly zachyceny nálezy sídliště s vypíchanou keramikou, sídlištní objekty kultury s nálevkovitými poháry, ojedinělý nález hrobu zvoncovitých pohárů a rozsáhlé pohřebiště z raného středověku. Ve vzdálenějších místech např. v ul. Pod Homolkou se nachází sídliště ze starší doby železné. Mezi známé výzkumy patří akce M. Fridrichové (MMP) v r. 1976 na parc.č. 172, kde prozkoumala objekty kultury s nálevkovitými poháry (Obr. 06). V r. 1964 M. Slabina z Národního Muzea provedl záchranný výzkum kostrového hrobu kultury se zvoncovitými poháry cca 100 m JZ od zájmového území. Ostatní nálezy náleží výzkumům z let 1921 – 1976.

Pro řešení problematiky zájmového území je nejzásadnější pohřebiště z raného středověku. První nálezy hrobů byly zjištěny po první světové válce v souvislosti s výstavbou domů č. 14/71 a 16/86 při J straně ul. V Úvalu a s terénními úpravami v nejbližším okolí. V r. 1921, kdy byly zachráněny první dva hroby. V letech 1935, 1939, 1942 a 1962 bylo zjištěno dalších 6 hrobů. Dále při výstavbě ul. V Úvalu bylo dalších 29 hrobů prozkoumáno v r. 1935 (R. Turek) a další v areálu nemocnice při výstavbě nemocničních pavilonů. Jedinou lokalizaci známe u hrobů zkoumaných v r. 1935 (Obr. 04, 05). Ojedinělé hroby se nacházely i v dalších dekádách, některé byly zničeny. V letech 1975 – 1976 bylo prozkoumáno Muzeem Hlavního města Prahy při výstavbě ubytovny a kanalizace podél ul. V Úvalu a jižně od pavilonů S a U 209 kostrových hrobů (Obr. 05).

Hroby z r. 1935 jsou číslovány římskými číslicemi (I – XXIX). Hroby zkoumané v l. 1975 – 1976 arabskými (1 – 209).

Hroby tvořily tři skupiny. V SV části byly hroby nejstarší a nejpočetnější, nerovnoměrně rozložené. Na JV okraji kopírovaly hranu svahu. JZ část pohřebiště je nejmladší a hroby jsou uspořádány do pravidelných řad. Opukové kameny uspořádané do shluků nacházející se ve volném prostoru mezi dvěma hlavními skupinami byly interpretovány jako pozůstatky dlážděné cesty.

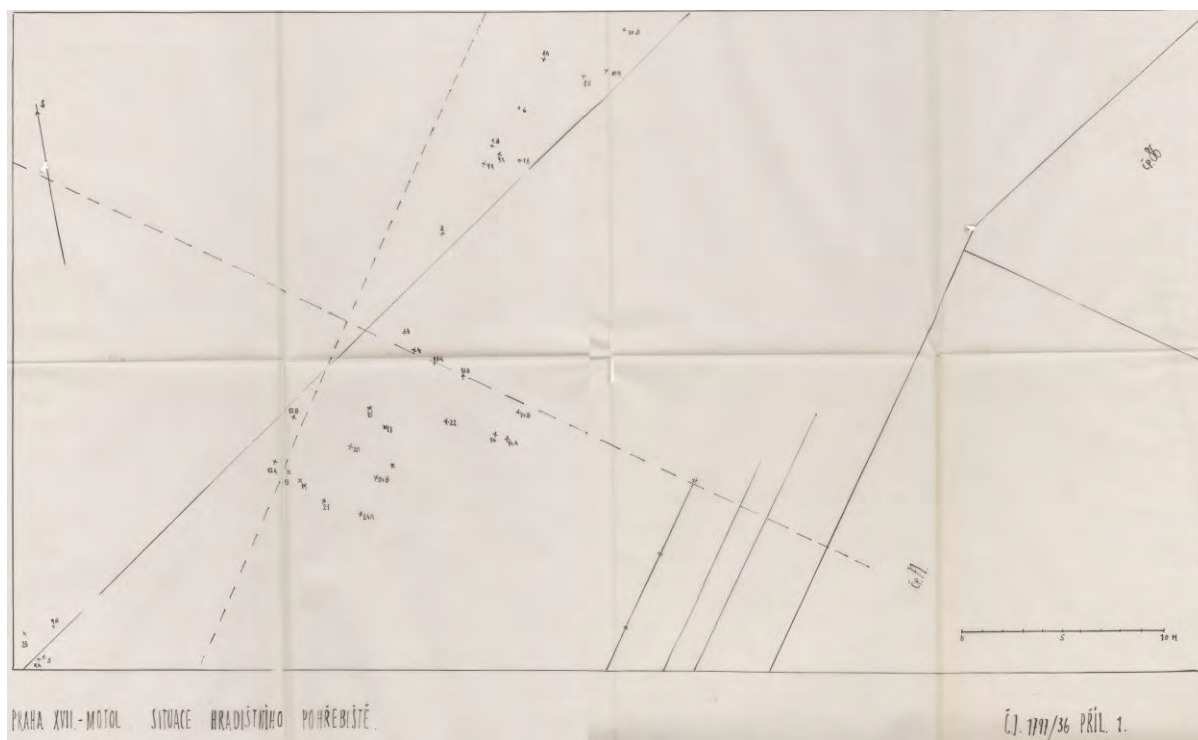
Hrobové jámy mají převážně obdélný tvar, hloubku převážně do 1m a svislé stěny. Stěny bývají v některých případech obloženy opukovými deskami. Další kameny bývají jednak ve výplních hrobových jam, ale také za hlavou zemřelého nebo v jeho nohách. Na dnech se v některých případech našly stopy borového dřeva, které svědčí o ukládání mrtvých na dřevěných deskách nebo v rakvích. Několik hrobů bylo překryto náhrobním kamenem, v jednom případě s reliéfem kříže. Orientace zemřelých je převážně hlavou k JZ. Ve 14 hrobech byla zjištěna dislokace části koster vůči anatomické poloze, což může být dokladem protivampyrických zásahů. K výbavě hrobů patří keramické nádoby, železné nože, dřevěná okovaná vědérka, náušnice z bronz, stříbra, někdy postříbřené a výjimečně zlacené náušnice, dále náhrdelníky ze skleněných korálek, jantaru a polodrahokamů. Dále se našly prsteny a bronzové rolničky.



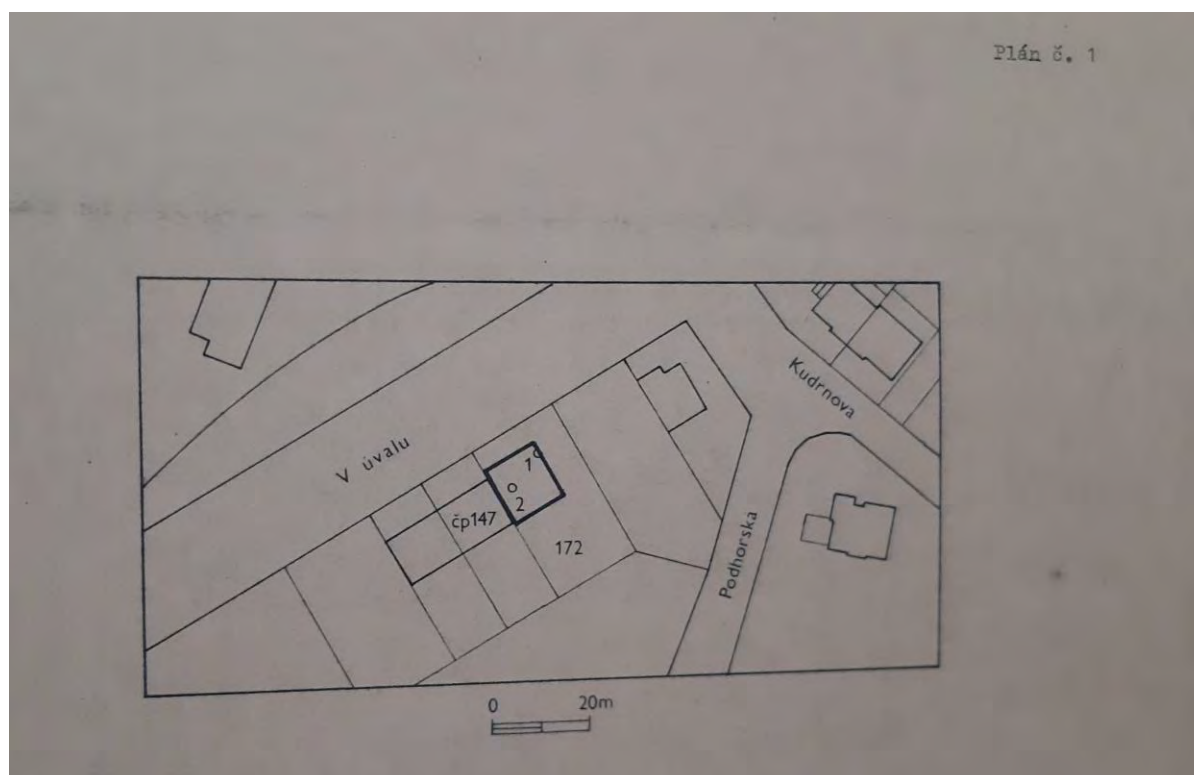
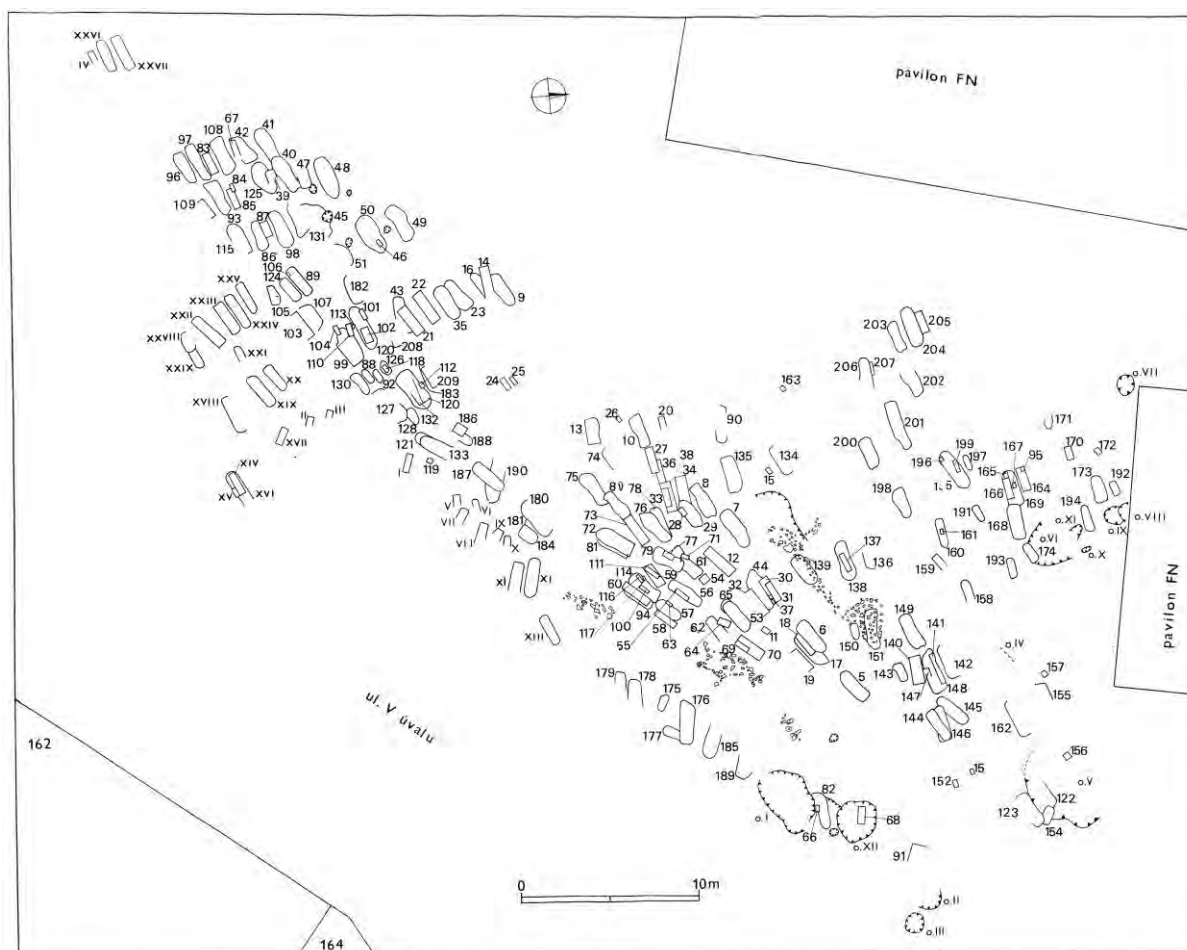
Na pohřebišti se pohřbívalo od konce 9 stol. do poloviny 11. stol. U hrobů bez milodarů v JZ části pohřebiště lze předpokládat ještě mladší datování.

Raně středověké pohřebiště v Motole patří společně s Lahovicemi mezi dvě dosud nejvýznamnější lokality tohoto charakteru v Praze. Jistě v tom hraje roli blízkost Pražského hradu, který je vzdálen cca hodinu pěší chůze mírně do kopce východním směrem. Lokalita se tedy nachází v podstatě v jeho ekonomickém zázemí. Sídliště k pohřebišti můžeme pravděpodobně očekávat jižním směrem v údolí Motolského potoka.

Provedl jsem i analýzu historických mapování, tj. I. II. vojenské mapování, Stablní katastr ad. Tyto podklady však žádné relevantní informace nepřinesly.



Obr. 04 Celkový plán výzkumu hrobů z r. 1935. R. Turek, NM. Archiv OAS MMP.





V SV části plochy výzkumu byly v r. 1975 – 1976 odkryty sídlištní objekty kultury s vypíchanou keramikou a kultury nálevkovitých pohárů. Obdobné zjištění učinil i R. Turek při výzkumu v r. 1935 (NZ ARÚ AVČR 3884/42) a M. Fridrichová na protější straně ulice v r. 1976 (Obr. 06).

## 5. Lokalizace výzkumu pohřebiště z l. 1935, 1975 - 1976

Celkem 243 evidovaných hrobů tvoří jen část pohřebiště. Podle J. Kovaříka je jistá jen JV hranice na hraně terénního zlomu do údolí nivy Motolského potoka. JZ směrem pohřebiště patrně pokračuje a stejně tak S a SZ směrem pod stávající pavilony ze 40. let, kde k nálezům lidských kostí také došlo. Pouze směrem SZ byl zjištěn volný prostor. Podle neověřených zpráv starousedlíků docházelo k nálezům lidských kostí ve svahu do ul. V Úvalu.

Pro stanovení dalšího postupu byla důležitá lokalizace výzkumu z r. 1975 - 1976. Geodetické zaměření nebylo v archivu OAS MMP nalezeno. Pokusil jsem se proto o rektifikaci čistopisu plánu výzkumu z archivu OAS MMP vůči stávajícímu katastru nemovitosti (ČUZAK) ve kterém jsou zaneseny i hroby z r. 1935. Rektifikace však příliš úspěšná nebyla (viz Příloha č. 1). Překreslený katastr nesedí s polohou pohřebiště o cca 20 m. Lokalizace je tak bohužel pouze přibližná. Na celkovém plánu pohřebiště vidíme dvě stávající přízemní budovy areálu nemocnice (S a U) a rozhraní parcel parc.č. 162 a 164 k.ú. Motol, což jsou základní lokalizační body. Bohužel však při rektifikaci podle měřítka a orientace nelze dosáhnout zcela uspokojivého výsledku.

## 6. Popis terénní situace

V rámci zjišťovacího výzkumu *Multifunkční budova 2. LF UK-Praha 5-Motol*, bylo vyměřeno 7 sond v místech ohrožených plánovanou stavební činností za účelem ověření předpokladu existence archeologických nálezů a situací. Skrývka sond je provedena pomocí bagru s plohou lžící a následně ruční začistění sond, exkavační fáze a dokumentace archeologického výzkumu.

### 6.1. Sonda 1

Tato sonda je 10,3 m dlouhá, široká cca 2m a hlouboká 0,70 m. V so.1 je dokumentován západní řez (řez 100) o délce 10,3m a půdorys sondy. Svrchní vrstvu v so.1 představuje vrstva středně hnědé barvy s příměsí kamenů a ojedinělých úlomků cihel do 3 cm. prorostlá kořeny (D1013). Pod D1013 byla dokumentována středně hnědá jílovitá hlína s příměsí úlomků cihel a uhlí do 1 cm (D1014). Mocnost vrstvy je od 10-26 cm. V severní části řezu mezi D1013 a 1014 v hloubce 10 cm od povrchu je dokumentována tmavě hnědá vrstva s příměsí ojedinělých úlomků cihel a hrudek malty do 3 cm. Vrstva má mocnost do 20 cm. Poslední dokumentovanou vrstvu představuje podloží tvořené světlým hnědým jílem. Z tohoto depozitu nepocházejí archeologické nálezy.

Na dně sondy podél vyhodního řezu byl objeven a dokumentován objekt-žlab. Depozit tohoto objektu není odstraněn a z povrchového začistování nepochází žádný archeologický materiál, který by umožnil určit stáří.

## 6.2. Sonda 2

V sondě 2 jsou dokumentovány výhodní řez 101 a řez 102 v JZ část sondy, půdorys sondy a jednotlivé objekty. Dokumentované souvrství v řezu 100 z So 01 odpovídá stratigrafickým jednotkám v So 02. Pod vrchní vrstvou D 1013 je dokumentován D 1014 a podloží tvořené světle hnědým jílem. V jižní části sondy a taky v řezu 101, pod D 1013 je zachycen výkop pro cihlový kanál. Výplň objektů je středně šedohnědá hlína s příměsí kamene a malty do 5 cm. Hloubka objektů není zjištěna.

Vedle řezu 102 je zachycen objekt N500, který je zahlouben do jílovitého podloží. Objekt představuje hrobová jáma orientovaná SZ-JV, oválného tvaru, má šikmé strany a ploché dno. Jáma má délku 1.04m, šířku 0.68 m a hloubku 0.34m. Výplň tvoří tmavě černohnědá jílovitá hlína s příměsí drobných uhlíků, fragmenty keramiky a mazanice do 5 cm. Kostra není zachována s výjimkou několik úlomků kostí a jednoho zubu. V JV části jámy je umístěna jedna nádoba.

Západně od N500, vedle východního řezu 101 je zachycena další hrobová jáma N501 zahloubená v podloží. Protože část jamy pokračovala pod neskrytou plochu, sonda je v této části rozšířena. Objekt má orientaci SZ-JV, má délku 2 m, šířku 0.9 m a hloubku 0.23m. Jáma má obdélníkový půdorys se zaoblenými rohy, šikmé stěny a nepravidelné dno. Výplň je stejná jako v N500, tmavě černohnědá jílovitá hlína s příměsí mazanice, uhlíky a fragmenty keramiky. Hrob obsahuje pozůstatky pravděpodobně tří jedinců, nejspíše položených na pravém boku, ve skrčené poloze, s hlavou směřující k jihu a obličejem obráceným k východu. Charakteristická je velmi špatná zachovalost kostí. Z kostry každého jedince, a taky z jediné lebky, která se dochovala, byly zachovány pouze zlomky kostí. Hrobový inventář sestává z pěti nádob a dvou nástrojů ze štípané industrie. U lebky jsou dvě nádoby (nádoba č. 1 a 2) umístěny před obličejem. Další dvě nádoby jsou umístěny u nohou dvou jedinců (nádoba č. 4 a 5). Nádoba č. 3 je umístěná v JZ části jámy, v oblasti trupu. U nohy jedince, dochovaného poblíž SZ okraje pohřební jámy místo nádoby je uložen nástroj. Druhý nástroj je umístěn za hlavou.

Obě hrobové jámy jsou uspořádané v řadě ve směru V-Z, z čehož můžeme uvažovat o existenci dalších hrobů v okolí.

## 6.3. Sonda 3

Tato sonda je dlouhá 11m, široká 2,5m a hluboká 0,60m. V so.3 dokumentován je západní řez 110 o délce 11m a půdorys sondy. Svrchní partie zkoumané sondy představoval 10cm mocná vrstva betonu (STR.901), pod ní se nachází D1013. Pod D1013 je dokumentována středně hnědá jílovitá hlína s příměsí úlomků cihel a uhlí do 1 cm a kameny do 3cm (D1015).

Mocnost vrstvy je od 10 do 30cm. Poslední dokumentovanou vrstvu představuje podloží tvořené světle hnědým jílem bez archeologického nálezu. Na řezu jsou zachyceny dva objekty. Objekt 507 představuje recentní vkop bez nálezů, který je asi v souvislosti s hromosvodem (N509) zachycen ve výhodní části sondy. Severně od N509 je zachycena část půdorysu sloupové jámy. Výplň negativů je tmavě šedohnědá jílovitá hlína s příměsí mazanice a uhlíků. Výplň není odstraněna a z povrchu nepohází žádný archeologický materiál, který by umožnil určit stáří.

## 6.4. Sonda 4

Tato sonda je dlouhá 5,46m, široká 2,5m a hluboká 1,40m. V so.4 je dokumentován JZ řez 113 v délce 5,45m. Pod svrchní vrstvou 1013 s mocností do 18cm je dokumentována světle žlutohnědá jílovitá hlína s příměsí kamenů, cihel a uhlíků (D1025). Z vrstvy poházejí zlomky keramiky, porcelánu

a železné fragmenty. Vrstva má mocnost 0,60m. V západní části řezu pod D1013 je zachycen recentní objekt s hloubkou 0,34m. Pod ní je dokumentována středně hnědá jílovitá hlína s příměsí kamenů a uhlíků do 1cm (D1018). Předposlední vrstva zachycená v sondě 4, je tmavě černohnědá jílovitá hlína s mocností 0,60m. Z vrstvy pocházejí archeologické nálezy v podobně zlomků keramiky a mazanice. Poslední dokumentovanou vrstvu představuje podloží tvořené světlým žlutohnědým jílem bez archeologických nálezů.

### **6.5. Sonda 5**

Tato sonda je dlouhá 7,44m, široká 2,5m a hluboká 1,60m. V so.4 je dokumentován SZ řez 115 v délce 7,44m. Pod svrchní vrstvou 1013 s mocností do 10cm je dokumentována světle žlutohnědá jílovitá hlína s příměsí kamenů, cihel a uhlíků (D1021). Pod ní jsou dokumentovány dvě vrstvy, D1022 a D1023. Depozit 1022 představuje středně hnědá jílovitá hlína s kameny do 5cm a ojedinělé uhlíky do 1cm. Depozit 1023 představuje tmavě černá hlína s příměsí kamenů, zlomky, cihly, malty a uhlíky. Pod D1021 v hloubce 0,70m je zachycen jeden recentní objekt, kterým je výkop pro trubku (Str.902). Depozit 1018, který je dokumentován v so.4 pokračuje i v so.5 stejně jako D1019. V sondě 05, je depozit 1018 dokumentován v hloubce 0,70 od povrchu sondy a má mocnost do 0,40m. Pod D1018 po celém pudorysu sondy zachycen D1019. Protože vrstva není odstraněna, zjistila se jenom mocnost vrstvy, nálezy nejsou.

### **6.6. Sonda 6**

Tato sonda je dlouhá 22m, široká cca 2 m a hluboká 1,30m. V so.6 je dokumentován západní řez 114 v délce 22 m.

Dokumentováno souvrství stratigrafickým jednotkám nacházejícím se v řezu 114 z so.6 odpovídá stratigrafickým jednotkám v so.05. Pod svrchní vrstvou 1013 se nachází D1021 s mocností cca 0,70m, a pod ní D1018 s mocností cca 0,40m, V jižní části sondy je dokumentována tmavě černohnědá jílovitá hlína s příměsí mazanice a uhlíků, která je totožná s D1019 dokumentována v so.4 a 5. Z vrstvy pochází jeden malý fragment keramiky.

### **6.7. Sonda 7**

Tato sonda je dlouhá 7,30m, široká 2,30m a hluboká 0,88m. V So 7 je dokumentován severní řez 111 o délce 7,30m a pudorys sondy. Svrchní vrstva představuje D1013. Pod ní jsou zachyceny dva zasypy, jeden v západní část sondy D1016 a ve východní část sondy D1017. Depozit 1016 představuje tmavě černohnědá písčitá hlína s příměsí kamenů a ojedinělé hručky malty do 2cm, a mocnost 20cm. Depozit 1017 představuje světle žlutohnědá jílovitá hlína bez příměsí a mocnost 10 - 20 cm. Pod těmito dvěma depozity je dokumentována D1015 s mocností 30 cm. V střední části sondy a taky v řezu je zachycena středně hnědá jílovitá hlína s ojedinělými úlomky cihel a uhlíků do 2cm. Mocnost depozitu není zjištěna. Ve východní části řezu je zachycen jeden recentní objekt. Výplň objektů představuje tmavě černohnědá hlína s kameny do 10 cm. Hloubka objektů je 0,40 m. Poslední dokumentovanou vrstvu představuje podloží tvořené světlým hnědým jílem. Na dně sondy nebyl objeven žádný objekt.

## 6.8. Movité nálezy

V N 500 byly nalezeny zlomky keramiky, včetně miniaturní nádobky, zlomky přepálené kulmské droby a rozpadlých kostí (hrob 02). Nálezy můžeme rámcově datovat k únětické kultuře. V N501 (hrob 01) byl nalezen jeden zlomek patrně časně eneolitického stáří, rozpadlé zbytky kostí a zubů, dvě škrabadla, jedno z rohovce a druhé z blíže neurčeného silicitu, zlomky mazanice, a celkem 5 nádob (miska, 2x koflík, 2x kónická nádoba), hrob můžeme přiřadit únětické kultuře starší doby bronzové.

D1019 v So 04 obsahuje zlomky mazanice, v So05 zlomky pravěké keramiky a mazanicových hrudek upravených do kuliček. V So 06 D 1020 byly nalezen zlomek pravěké keramiky. D1025 v So 04, So 05 obsahuje železný terč a dvě žebra, zlomky novověké keramiky a porcelánu, jeden zlomek ze zemědělského pravěku.

## 7. Zhodnocení výsledků zjišťovacího výzkumu

Výsledky výzkumu můžeme zhodnotit asi tak, že to, co jsme hledali, jsme nenašli, ale našli jsme něco, co jsme nehledali. V žádné ze sond jsme nenašli žádný raně středověký hrob. Proto pravděpodobnost pokračování pohřebiště SV směrem klesá.

V ploše sond nacházíme objekty recentního a pravděpodobně pravěkého stáří, bohužel však bez datovacího materiálu.

V sondách 04, 05, 06 se rozprostírá poměrně výrazná černá vrstva o mocnosti do 0,5 m. Nelze úplně s jistotou určit, jestli se jedná o kulturní vrstvu v ploše nebo o rozsáhlý objekt, charakteru hliníku. Každopádně její výzkum bude časově náročný.

Hrob 01 N 501 podle terénní situace obsahuje pozůstatky nejspíše tří jedinců, vzhledem ke stavu zachovalosti kostí to však nelze konstatovat s absolutní jistotou. Objekt N500 hrob 02 datujeme také do období únětické kultury. Může se zde jednat o skupinku únětických hrobů, která leží při severním okraji stavby.

Jinak dalších pravěkých sídlištních objektů je relativně málo a jejich hustota je poměrně nízká. Vzhledem k nerovnoměrnému rozložení sond se však nedá jejich počet nějakým objektivním způsobem interpolovat do plochy, aby šel odhadnout jejich počet.

## 8. Návrh dalšího postupu

Je zřejmé, že na základě dosavadních výzkumů lze archeologické památky v zájmovém území očekávat. Na základě dosavadních archeologických výzkumů můžeme konstatovat, že lze předpokládat přítomnost sídliště kultury s vypíchanou keramikou, sídlištních objektů kultury s nálevkovitými poháry a raně středověkého kostrového pohřebiště.

Podle provedeného zjišťovacího výzkumu můžeme očekávat při severním okraji stavby únětické hroby, po ploše stavby rozptýlené sídlištní objekty a v JV části stavby kulturní vrstvu nebo plošné rozsáhlé objekty charakteru hliníků.

Limity, které je potřeba dodržet při přípravných pracích jsou uvedeny v Územní archeologické studii. Tyto limity zůstávají po provedení zjišťovacího výzkumu v platnosti. V případě JV části stavby je pak změna v mocnosti skrývky, kdy je celá archeologická situace „utopená“ pod recentní navázkou (So 04, 05, 06) o proměnlivé mocnosti do cca 0,8 m od současného povrchu.

### 8.1. Odhad nákladů a časových potřeb ZAV

Co se týká časového postupu a kalkulace nákladů ZAV bohužel se nepodařilo ověřit přítomnost raně středověkých hrobů. Nelze však stále vyloučit, že se ještě nacházejí pod stávajícími objekty, nebo v bývalých kontrolních blocích, nebo na úplně západním okraji stavby. Pravděpodobnost jejich výskytu SV směrem, minimálně v sondovaném prostoru stavby, však na základě zjišťovací sondáže rapidně klesla. Objevili jsme zde však novou komponentu a to únětické pohřebiště ze starší doby bronzové.

Při kalkulaci nákladů předstihového výzkumu můžeme vycházet z charakteru nálezů a plochy skrývek. Plocha stavby je cca 9000 m<sup>2</sup>. Obvyklé náklady na 1ha plochy jsou 3 – 3,5 mil. Kč. Vzhledem k předpokládané přítomnosti kostrových hrobů, jejichž preparace je časově náročná a stejně tak i následné zpracování a konzervace nálezů a stejně tak vzhledem k výskytu pravěké kulturní vrstvy (nebo plošně rozsáhlých objektů v JV části stavby) a vzhledem k menší hustotě sídlištních objektů, můžeme počítat s rozpočtem ve výši **2,8 mil. Kč**. Dobu trvání můžeme odhadnout na cca **2 - 3 měsíce terénních prací a 15 měsíců zpracování**.

## 9. Literatura a prameny

### Literatura

Frolíková-Kalischová, D. 2000: Pokus o analýzu slovanského pohřebiště v Praze-Motole, Památky archeologické 91, 201–249.

Kovářík, J. 1991: Slovanské kostrové pohřebiště v Praze 5 – Motole. Praha.

Sláma, J. 1977: Mittelböhmen im frühen Mittelalter I. Katalog der Grabfunde. Praehistorica 5. Praha, 114–117.

Turek, R. 1950: K počátkům Prahy, Památky archeologické 43, 1947–1948, 59–94.

### Prameny

Archiv ARÚ AVČR č.j. 3884/42

Archiv OAS MMP, různé zprávy

### Elektronické zdroje

Archeologická databáze Čech (ADČ), Archeologický ústav AVČR v Praze, 2017.

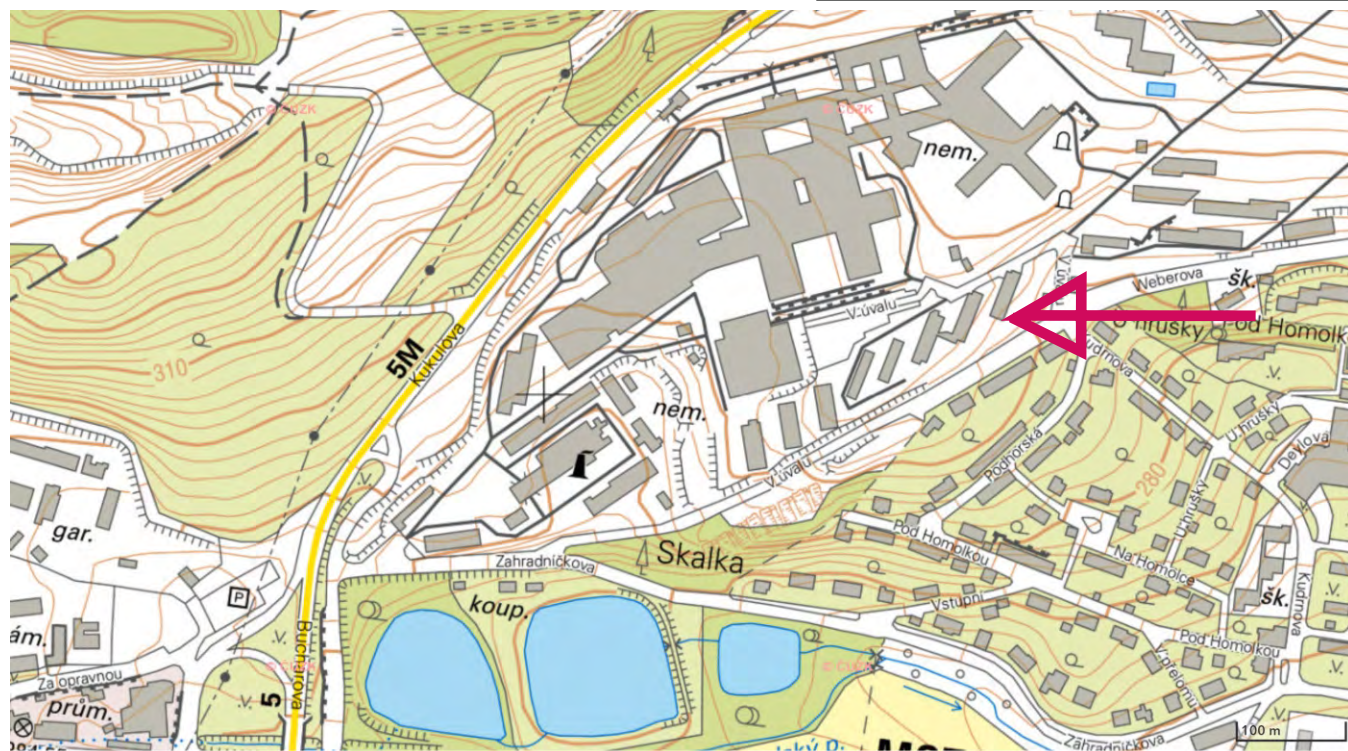
Geoportál ČÚZK [online] Na adrese: <https://ags.cuzk.cz/geoprohlizec/> [cit. 15.08. 2022]

Prezentace starých mapových děl z území Čech, Moravy a Slezska [online], <http://oldmaps.geolab.cz/> [cit. 15.8. 2022]



## 10. Přílohy

## **Lokalizace výzkumu**



Sondy 01 - 07

## **Celkový plán výzkumu**

LABRYS

Houbětická 10/11  
Praha 9 – Hloubětín  
198 00  
IČO: 27573486  
http://labrys.cz

K.ú.:  
Účel:  
Akce:  
Č. akce:

**Motol**  
**V Úvalu**  
**MPB 2 LF UK**  
**2811**

TAB

Měřítko: grafické  
Souřadnicový s.: S-JT  
Výškový systém: Bpv  
Kreslí: Zdeněk Blachová  
Zpracoval: Milan Kuchařík

Sonda: 01 - 07

Objekt:

Řez: 100 - 115

Depozit:

So 02

R103, R102, R101, R106, 500, 501

So 01

R100

So 03

R110, 508

So 07

R111

So 04

R113, 1019

So 05

R115, 1019

So 06

R114, 1020



## **Příloha 3: Kresebná dokumentace**

LABRYS

Hloubočtínská 10111

Praha 9 – Hloubětín

198 00

ICO: 27573406

http://labrys.cz

K.ú.:  
**Motol**

Ulice:  
**V Úvalu**

Akce:  
**MFB 2.LF UK**

Č. akce:  
**2811**

TAB

Měřítko:  
Souřadnicový s.: S-JTSK  
Výškový systém: Svp  
Kreslí: Zlata Blazhenska  
Zpracoval: Milan Kucharik

grafické

Výkres

Sonda: 01

Řez: 100

Objekt:

Depozit:

So 01

R100

The figure is a cross-sectional profile drawing of an archaeological site. It features several horizontal lines representing different levels: a dotted line at the top, a dashed line below it, and a solid line further down. The profile is labeled with elevations and object numbers. On the left, the elevation '296,86' is marked with a downward arrow. Along the profile, the numbers '1013' and '1014' are placed above and below the solid line, respectively. On the right side, the numbers '1028' and '1013' are placed above the solid line, and '1014' is placed below it. The profile is enclosed in a dashed rectangular frame with crosshair symbols at the corners.

A horizontal scale bar with alternating black and white segments. It is labeled '0' at the left end and '2 m' at the right end.



LABRYS

7

Hloučenská 1611  
Praha 6 – Hloubětín  
198 00  
IČO: 27573486  
http://labrys.cz

Záchranný archeologický výzkum

K.ú.:  
Ulice:  
Akce:  
Č. akce:

**Motol**  
**V úvalu**  
**MFB 2.LF UK**  
**2811**

TAB

Měřiko:  
Souřadnicový s.:  
Výzkový systém:  
Kreslí:  
Zpracov:

grafické  
S-JTSK  
Bpv  
Zatla Blazhenka  
Milan Kuchaník

Výkres

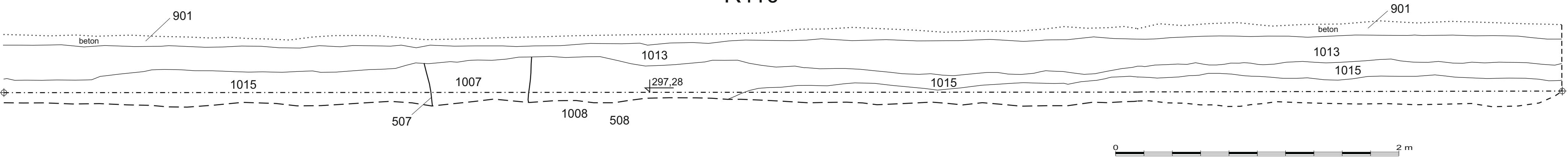
Sonda: 03

Objekt:

Řez: 110

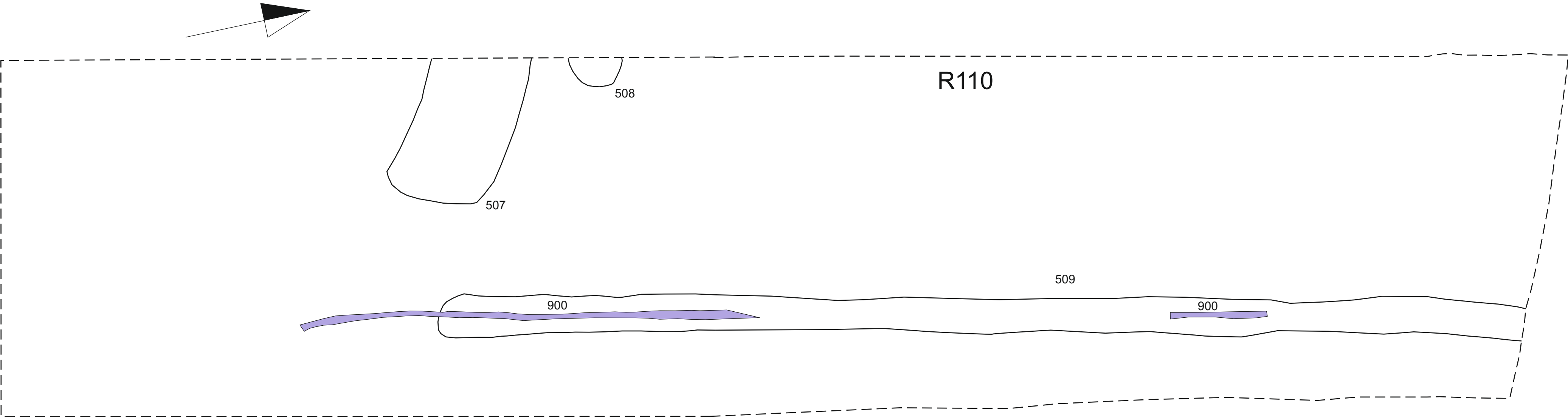
Depozit:

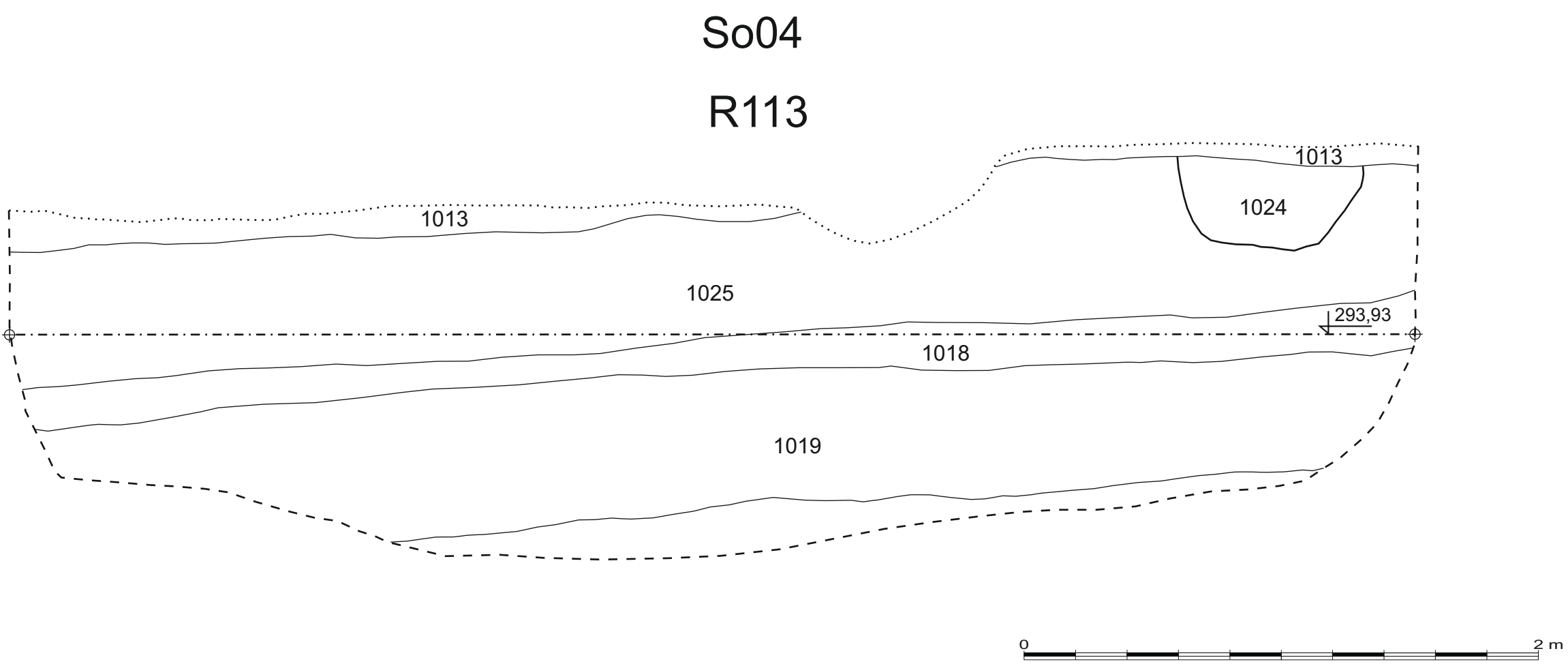
So03  
R110



So03

R110









LABRYS

7

HOUBĚJNÁK

Houbějnák 1611  
Praha 9 – Houbějn  
198 00  
IČO: 27523466  
http://labrys.cz

Záchranný archeologický výzkum

K.ú.: **Motol**

Ulice: **V úvalu**

Akce: **MFB 2.LF UK**

Č. akce: **2811**

TAB	Výkres 01	
Měřítko: Souřadnicový s.: Výškový systém: Kreslil: Zdeněk Blazek Zpracoval: Milan Kuchařík	Sonda: 05	Řez: 115
	Objekt:	Depozit:

So05

R115

907

510

0 2 m

R115

1013

1021

1022

1018

1010

1018

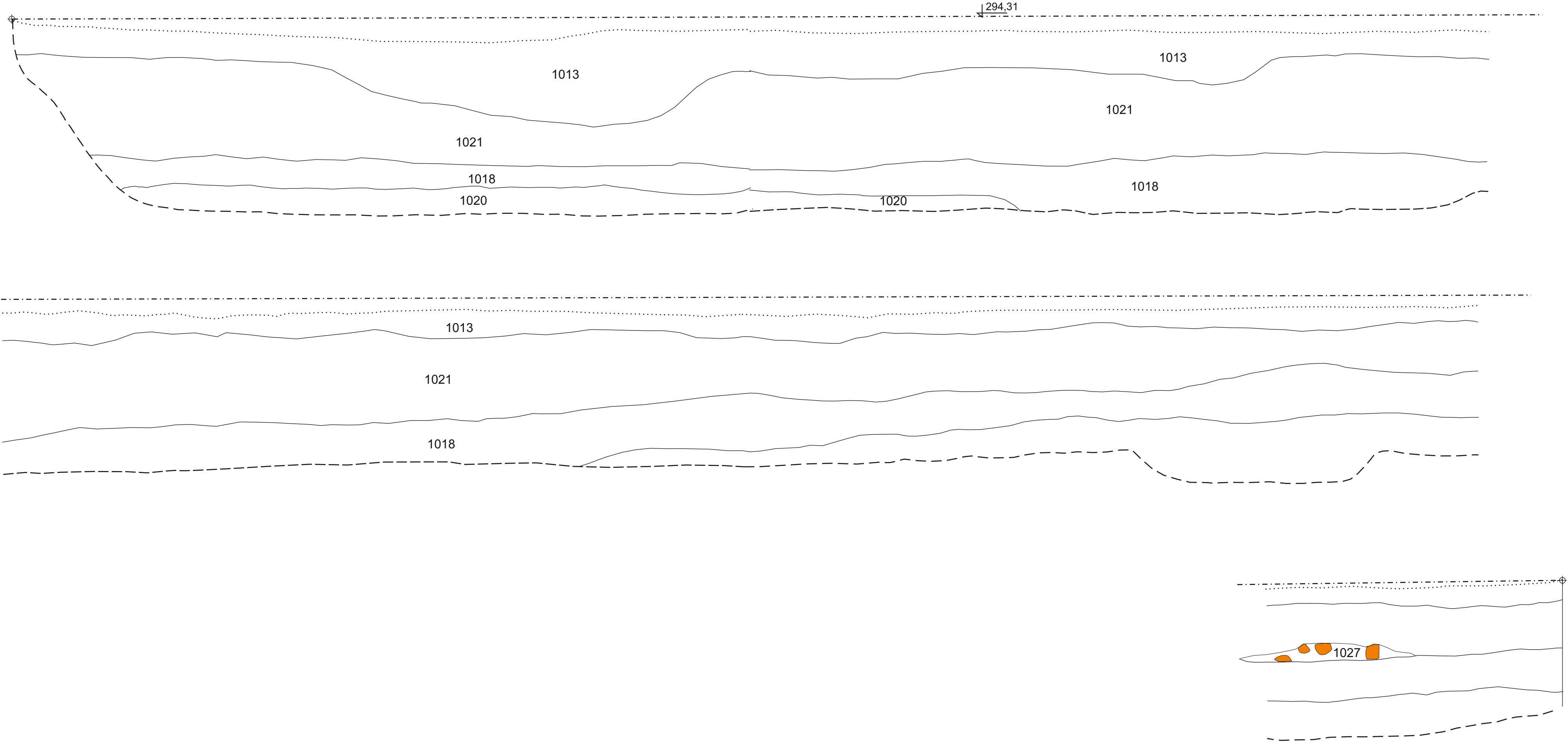
1023

1019

293,86

0 2 m

So06  
R114



LABRYS

Hloubětínská 16/11  
Praha 9 – Hloubětín  
198 00  
IČO: 27673486  
http://labrys.cz

Záchranný archeologický výzkum

K.ú.: **Motol**

Ulice: **V Úvalu**

Akce: **MFB 2.LF UK**

Č. akce: **2811**

TAB	Výkres 01	
Měřítko: Souřadnicový s.: S-JTSK Výškový systém: Bpv Kreslí: Zlata Blazhenska Zpracoval: Milan Kuchařík	Měřítko: Souřadnicový s.: S-JTSK Výškový systém: Bpv Kreslí: Zlata Blazhenska Zpracoval: Milan Kuchařík	Sonda: 07 Objekt:
		Rez: 111 Depozit:

So07

R111

## **Příloha 4: Popisná dokumentace archeologických situací**

Motoi 2811-2023, seznam depozitů										Příměs (1)										Příměs (2)										Příměs (3)										Dokumentace				Stratigrafie	
Depozit	Autor	Vyřčeno	Plocha	Sonda	Vrstva/Výplň	Odstraněn	Barva	Hranice	Soudržná	Nesoudržná	Ulehlost	Typ	%	Velikost	Typ	%	Velikost	Typ	%	Velikost	Popis	Interpretace	Výkres	Skica	Fotogram	Řez	Nad	Pod	Totožná																
1000	Zlata	01/02/2023		02	Výplň	Škrabkou	Černohnědá		Hlína		Střední	mazanice	2	5,0	uhliky	2	1,0				Výplň neg.500		2				103																		
1001	Zlata	01/02/2023		02	Výplň	Škrabkou	Tmavě černohnědá		Hlína		Střední	mazanice	2	5,0	uhliky	2	1,0				Výplň neg.501		12				106																		
1003	Zlata	01/02/2023		02	Výplň		Středně šedohnědá		Hlína		Střední	kameny	10	5,0	malta	2	5,0				vykop pro cihlový kanál		1				101																		
1007	Zlata	01/02/2023		03	Výplň		Světle žlutohnědá		Hlína		Střední	kameny	5	5,0							Výplň neg.507		5				110																		
1008	Zlata	01/02/2023		03	Výplň		Neodstraněn		Hlína		Střední	mazanice	2	2,0	uhliky	2	1,0				Výplň neg.508		5				110																		
1009	Zlata	02/02/2023		03	Výplň		Neodstraněn		Hlína		Střední	Kameny	3	5,0							Výplň neg.509																								
1010	Zlata	01/02/2023		05	Výplň		Bagr		Hlína		Střední	kameny	2	3,0							Výplň neg.510		4				115																		
1012	Zlata	01/02/2023		07	Vrstva		Středně šedohnědá		Hlína		Střední	cihly	2	2,0	uhliky	2	2,0						6				111, 112		1015																
																										100, 101, 102, 110, 111, 112, 113, 114, 115	507, 512, 1014, 1014, 1015, 1016, 1017, 1021, 1025,																		
1013	Zlata	01/02/2023		01, 02, 03, 04, 05, 06, 07	Vrstva	Bagr	Středně šedohnědá		Hlína		Střední	kameny	7	5,0								1, 10, 11, 3, 4, 5, 6, 7				100, 101, 102	500, 501, 503	1013, 1013, 1028																	
1014	Zlata	01/02/2023		01, 02	Vrstva	Bagr	Středně hnědá		Hlína		Střední	cihly	2	1,0	uhliky	2	1,0						1, 3				100, 101, 102	500, 501, 503	1013, 1013, 1028																
1015	Zlata	01/02/2023		03, 07	Vrstva	Bagr	Středně hnědá		Hlína		Střední	cihly	2	1,0	uhliky	5	1,0	kameny	2	3,0			5, 6				110, 111, 112	1012, 1016	507, 513, 1013																
1016	Zlata	01/02/2023		07	Vrstva	Bagr	Tmavě černohnědá		Hlína	Písek	Střední	kameny	7	15,0	malta	2	2,0						6				111, 112	1017	1013, 1015																
1017	Zlata	01/02/2023		07	Vrstva	Bagr	Světle žlutohnědá		Hlína		Střední												6				111	513, 1013, 1016																	
1018	Zlata	01/02/2023		05, 06	Vrstva	Bagr	Středně hnědá		Hlína		Střední	kameny	2	5,0	uhliky	2	1,0					10, 11, 4, 7				113, 114, 115	510																		
1019	Zlata	01/02/2023		04, 05	Vrstva		Tmavě černohnědá		Hlína		Střední	mazanice	5	2,0	uhliky	2	1,0					4, 7				113, 115	510		1020																
1020	Zlata	01/02/2023		06	Vrstva		Neodstraněn		Hlína		Střední	mazanice	5	2,0	uhliky	2	1,0						10	5		114			1019																
1021	Zlata	01/02/2023		05, 06	Vrstva	Bagr	Světle žlutohnědá		Hlína		Střední	kameny	5	10,0	uhliky	3	2,0	cihly	3	7,0			10, 11, 4			114, 115	510	1013																	
1022	Zlata	01/02/2023		05	Vrstva	Bagr	Středně šedohnědá		Hlína		Střední	kameny	2	5,0	uhliky	2	1,0						4			115	510																		
1023	Zlata	01/02/2023		05	Vrstva	Bagr	Černohnědá		Hlína		Střední	cihly	2	1,0	uhliky	2	1,0	malta	2	1,0						115																			
1024	Zlata	02/02/2023		04	Výplň		Středně šedohnědá		Hlína		Střední	Kameny	7	5,0									7				113																		
1025	Zlata	01/02/2023		04	Vrstva	Bagr	Světle žlutohnědá		Hlína		Střední	kameny	5	5,0	cihly	2	1,0	uhliky	3	1,0						113	512, 1013																		
1026	Zlata	01/02/2023		07	Výplň		Tmavě černohnědá		Hlína		Střední	kameny	10	10,0							Výplň neg.513		6			111																			
1027	Zlata	01/02/2023		06	Vrstva		Světle červená		Hlína	Písek	Kypřá	cihly	5	15,0									11			114																			
1028	Zlata	01/02/2023		01	Vrstva	Bagr	světle		Hlína		Střední	malta	2	3,0	cihly	2	1,0						3			100	1014	1013																	

Motol 2811-2023, seznam negativů								Rozměry										Dokumentace				Stratigrafie		
Negativ	Autor	Vytvořeno	Plocha	Sonda	Výkop/O tisk	Rozsah odkryvu	Půdorys - tvar	Délka (m)	Šířka (m)	Hloubka (m)	Identifikace zahlobení	Stěny tvar	Stěny sklon	Přechod stěna/dno	Dno	Popis	Interpretace	Výkres	Skica	Fotogram	Řez	Nad	Pod	Totožná
500	Zlata	01/02/2023		02	Výkop	Celá	Ovál	1.04	0.68	0.34	Ne		Šikmý	Plynulý	Konvexní			2	1, 2	1	102, 103		1014	
501	Zlata	01/02/2023		02	Výkop	Celá	Ovál	2.0	0.9	0.23	Ne	Přímá	Šikmý	Plynulý				13	1, 2, 6	1, 2	101, 106		1014	
502	Zlata	02/02/2023		02							Ne					Zrušeno	Součást neg.501							
503	Zlata	01/02/2023		02	Výkop	Část	Lineární		0.36	0.32	Ne	Přímá	Šikmý			výkop pro cihlový kanál		1	1		101		1014	
504	Zlata	01/02/2023		01		Část	Lineární		0.3		Ne					Zlab			1					
506	Zlata	02/02/2023		02							Ne					Zrušeno	Součást neg.501							
507	Zlata	02/02/2023		03		Část			0.7	0.32	Ne	Přímá	Svislý			Recentní výkop		5	3		110	1015	1013	
508	Zlata	02/02/2023		03		Část	Kruh		0.36		Ne					Sloupová jáma		5	3		110			
509	Zlata	02/02/2023		03		Část	Lineární		0.3		Ne					Výkop pro hromosvod		14, 9	3					
510	Zlata	01/02/2023		05					1.14	0.68	Ne	Konkávní	Svislý			Výkop pro potrubí		4	4		115	1018, 1019, 1022	1021	
511	Zlata	02/02/2023		02	Výkop	Celá	Ovál	0.35	0.19		Ne	Konvexní	Šikmý	Plynulý	Konvexní	Kulová jáma		13	1					
512	Zlata	02/02/2023		04		Část		0.72		0.32	Ne	Přímá	Šikmý		Ploché	Recentní výkop		7			113	1025	1013	
513	Zlata	02/02/2023		07		Část		0.82		0.4	Ne	Přímá	Šikmý		Ploché	Recentní výkop		6			111	1015, 1017		

Motol 2811-2023, seznam struktur							Materiál				Konstrukce						Rozměry			Pojivo								Dokumentace				Stratigrafie					
Struktura	Autor	Vytvořeno	Plocha	Sonda	Typ	Rozsah odkryvu	Dřevo	Kámen	Hlína	Beton	Malta	Dřevo	Kámen	Cihla	Hlína	Litá	Směšaná	Délka (m)	Šířka (m)	Hloubka (m)	Identifikace negativu	Pojivo	Barva	Konzistence	Vzorek	Povrchová úprava	Popis	Interpretace	Definice základové spáry	Definice stav spár	Výkres	Fotogram	Řez	Nad	Pod	Totožná	
900	Zlata	01/02/2023		03						Ne	Ne					Ne	Ne				Ne				Ne			hromosvod	Ne	Ne	14						
901	Zlata	01/02/2023		03						Ano	Ne					Ne	Ne				Ne				Ne				Ne	Ne	5			110			
902	Zlata	01/02/2023		05						Ne	Ne					Ne	Ne				Ne				Ne			trubka	Ne	Ne	8						

## **Příloha 5: Terénní fotodokumentace (výběr)**



# Motol 2811-2023, V Úvalu, MFB 2.LF UK, terénní fotodokumentace



2811\_So01\_01.JPG



2811\_So01\_01.JPG



2811\_So01\_02.JPG



2811\_So01\_N504\_01.JPG



2811\_So01\_N505\_01.JPG



2811\_So01\_R100\_01.JPG



# Motol 2811-2023, V Úvalu, MFB 2.LF UK, terénní fotodokumentace



2811\_So01\_R100\_02.JPG



2811\_So01\_R100\_03.JPG



2811\_So01\_R100\_04.JPG



2811\_So02\_01.JPG



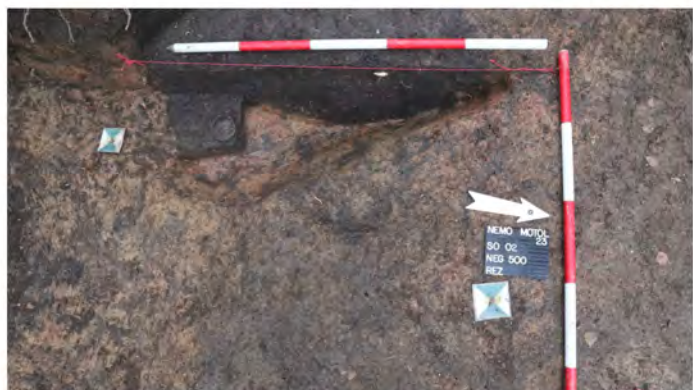
2811\_So02\_02.JPG



2811\_So02\_N500\_01.JPG



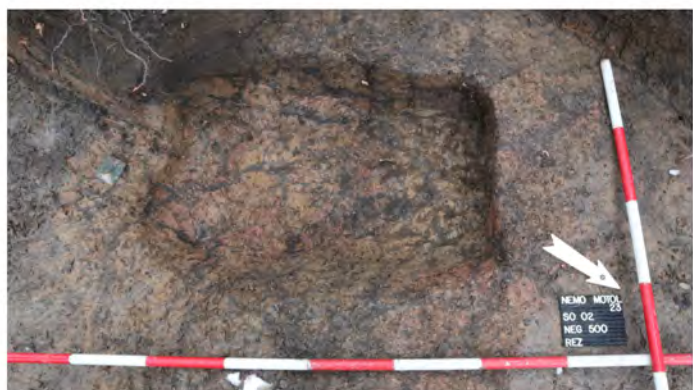
# Motol 2811-2023, V Úvalu, MFB 2.LF UK, terénní fotodokumentace



2811\_So02\_N500\_02.JPG



2811\_So02\_N500\_03.JPG



2811\_So02\_N500\_04.JPG



2811\_So02\_N500\_R103.JPG



2811\_So02\_N501\_HROB1\_01.JPG



2811\_So02\_N501\_HROB1\_02.JPG



# Motol 2811-2023, V Úvalu, MFB 2.LF UK, terénní fotodokumentace



2811\_So02\_N501\_HROB1\_03.JPG



2811\_So02\_N501\_HROB1\_NADOBA1-2\_01.JPG



2811\_So02\_N501\_HROB1\_NADOBA1-2\_02.JPG



2811\_So02\_N501\_HROB1\_NADOBA3\_01.JPG



2811\_So02\_N501\_HROB1\_NADOBA3\_02.JPG



2811\_So02\_N501\_HROB1\_NADOBA4\_01.JPG



# Motol 2811-2023, V Úvalu, MFB 2.LF UK, terénní fotodokumentace



2811\_So02\_N501\_HROB1\_NADOBA4\_02.JPG



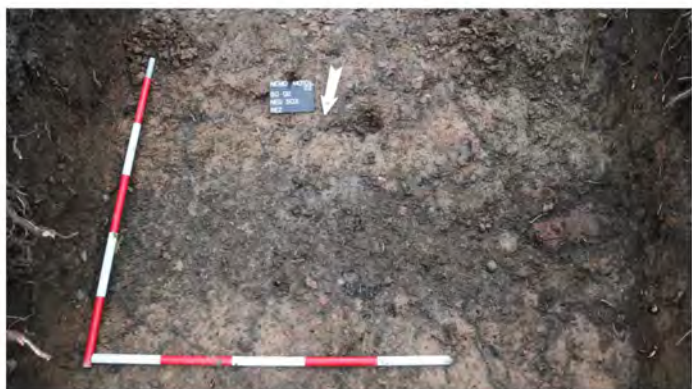
2811\_So02\_N501\_HROB1\_NADOBA5\_01.JPG



2811\_So02\_N501\_HROB1\_NADOBA5\_02.JPG



2811\_So02\_N501\_R106.JPG



2811\_So02\_N503\_01.JPG



2811\_So02\_N511\_01.JPG



# Motol 2811-2023, V Úvalu, MFB 2.LF UK, terénní fotodokumentace



2811\_So02\_R101\_01.JPG



2811\_So02\_R101\_02.JPG



2811\_So02\_R101\_03.JPG



2811\_So03\_01.JPG



2811\_So03\_02.JPG



2811\_So03\_N507\_01.JPG



# Motol 2811-2023, V Úvalu, MFB 2.LF UK, terénní fotodokumentace



2811\_So03\_N508\_01.JPG



2811\_So03\_N509\_01.JPG



2811\_So03\_R110\_01.JPG



2811\_So03\_R110\_02.JPG



2811\_So04\_01.JPG



2811\_So04\_02.JPG



# Motol 2811-2023, V Úvalu, MFB 2.LF UK, terénní fotodokumentace



2811\_So04\_R113.JPG



2811\_So05\_01.JPG



2811\_So05\_02.JPG



2811\_So05\_N510\_01.JPG



2811\_So05\_N510\_02.JPG



2811\_So05\_R115\_01.JPG



# Motol 2811-2023, V Úvalu, MFB 2.LF UK, terénní fotodokumentace



2811\_So05\_R115\_02.JPG



2811\_So05\_R115\_03.JPG



2811\_So06\_01.JPG



2811\_So06\_02.JPG



2811\_So06\_D1020\_01.JPG



2811\_So06\_D1020\_02.JPG



# Motol 2811-2023, V Úvalu, MFB 2.LF UK, terénní fotodokumentace



2811\_So06\_R114\_01.JPG



2811\_So06\_R114\_02.JPG



2811\_So06\_R114\_03.JPG



2811\_So06\_R114\_04.JPG



2811\_So06\_R114\_05.JPG



2811\_So06\_R114\_06.JPG



# Motol 2811-2023, V Úvalu, MFB 2.LF UK, terénní fotodokumentace



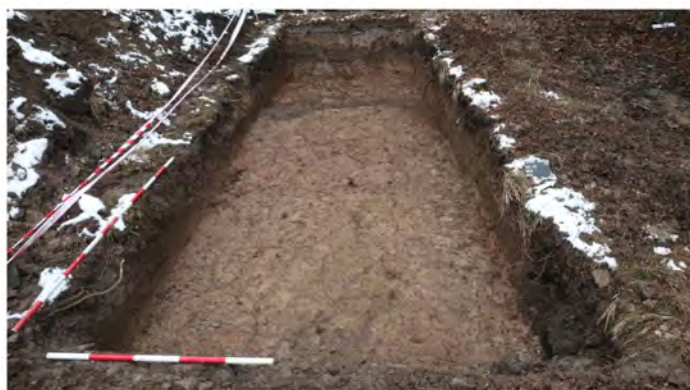
2811\_So06\_R114\_07.JPG



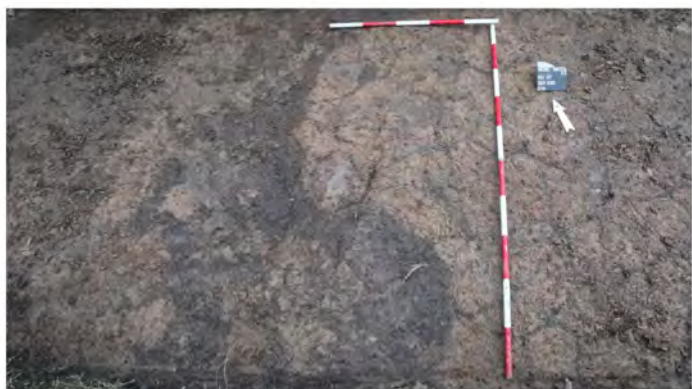
2811\_So06\_R114\_08.JPG



2811\_So07\_01.JPG



2811\_So07\_02.JPG



2811\_So07\_D1012\_01.JPG



2811\_So07\_D1012\_02.JPG

# Motol 2811-2023, V Úvalu, MFB 2.LF UK, terénní fotodokumentace



2811\_So07\_R111.JPG



2811\_So07\_R112.JPG

## **Příloha 6: Evidence a fotodokumentace nálezů**



2811

Motol - Multifunkční budova 2. LF UK

Inventární č.	Organizace	Plocha	Sonda	NEG	Pohřeb	DEP	Sektor	MV	Blížeji určení	Bedna	Sáček	Materiál	Druh	Počet	Poznámka
	Labrys, o.p.s.		2	500		1000				1	1	keramika	dno	1	
	Labrys, o.p.s.		2	500		1000				1	1	keramika	tělo	22	
	Labrys, o.p.s.		2	500		1000			nádoba?	1	2	keramika	okraj	11	
	Labrys, o.p.s.		2	500		1000			nádoba?	1	2	keramika	dno	4	
	Labrys, o.p.s.		2	500		1000			nádoba?	1	2	keramika	ucho	1	
	Labrys, o.p.s.		2	500		1000			nádoba?	1	2	keramika	tělo	4	
	Labrys, o.p.s.		2	501	hrob 1	1001				1	3	keramika	okraj zdobený	1	
	Labrys, o.p.s.		2	501	hrob 1	1001				1	3	keramika	dno	2	
	Labrys, o.p.s.		2	501	hrob 1	1001				1	3	keramika	tělo	26	
	Labrys, o.p.s.		2	501	hrob 1	1001			nádoba 1,2	1	4	keramika	profil	1	Z1N(1)
	Labrys, o.p.s.		2	501	hrob 1	1001			nádoba 1,2	1	4	keramika	tělo	7	Z1N(1)
	Labrys, o.p.s.		2	501	hrob 1	1001			nádoba 1,2	1	5	keramika	okraj s uchem	1	Z1N(2)
	Labrys, o.p.s.		2	501	hrob 1	1001			nádoba 1,2	1	5	keramika	tělo	9	Z1N(2)
	Labrys, o.p.s.		2	501	hrob 1	1001			nádoba 4	1	6	keramika	nádoba	1	
	Labrys, o.p.s.		2	501	hrob 1	1001			nádoba 4	1	6	keramika	tělo	3	
	Labrys, o.p.s.		2	501	hrob 1	1001			nádoba 5	1	7	keramika	profil	2	
	Labrys, o.p.s.		2	501	hrob 1	1001			nádoba 5	1	7	keramika	okraj	1	
	Labrys, o.p.s.		2	501	hrob 1	1001			nádoba 5	1	7	keramika	dno	2	
	Labrys, o.p.s.		2	501	hrob 1	1001			nádoba 5	1	7	keramika	tělo	7	
	Labrys, o.p.s.		2	501	hrob 1	1001			nádoba 3	2	8	keramika	nádoba	1	
	Labrys, o.p.s.		2	501	hrob 1	1001			z výplně nádob 1 a 2	2	9	keramika	okraj	1	
	Labrys, o.p.s.		2	501	hrob 1	1001			z výplně nádob 1 a 2	2	9	keramika	dno	1	
	Labrys, o.p.s.		2	501	hrob 1	1001			z výplně nádob 1 a 2	2	9	keramika	tělo	1	
	Labrys, o.p.s.		4			1019				2	10	keramika	tělo	7	
	Labrys, o.p.s.		4			1025				2	11	keramika	okraj	1	
	Labrys, o.p.s.		4			1025				2	11	keramika	porcelán	1	
	Labrys, o.p.s.		4			1025				2	11	keramika	tělo	4	
	Labrys, o.p.s.		5			1019				2	12	keramika	okraj	1	
	Labrys, o.p.s.		5			1019				2	12	keramika	tělo	9	
	Labrys, o.p.s.		6			1020				2	13	keramika	tělo	1	
	Labrys, o.p.s.		2	500		1000				2	14	mazanice		6	
	Labrys, o.p.s.		2	501	hrob 1	1001				2	15	mazanice		7	
	Labrys, o.p.s.		4			1019				2	16	mazanice		1	
	Labrys, o.p.s.		5			1019				2	17	mazanice		3	
	Labrys, o.p.s.		2	501	hrob 1	1001				2	18	štípaná industrie		1	
	Labrys, o.p.s.		4			1025				2	19	železo		3	
	Labrys, o.p.s.		2	501	hrob 1	1001			z výplně nádob 1 a 2	2	20	kosti zvířecí		1	
	Labrys, o.p.s.		2	501	hrob 1	1001				2	21	kosti lidské		13	
	Labrys, o.p.s.		2	501	hrob 1	1001				2	22	kosti lidské		24	
	Labrys, o.p.s.		2	501	hrob 1	1001				2	23	kosti lidské		16	
	Labrys, o.p.s.		2	501	hrob 1	1001				2	24	kosti lidské		4	
	Labrys, o.p.s.		2	501	hrob 1	1001				2	25	kosti lidské		41	
	Labrys, o.p.s.		2	501	hrob 1	1001				2	26	kosti lidské		6	
	Labrys, o.p.s.		2	501	hrob 1	1001				2	27	kosti lidské		3	
	Labrys, o.p.s.		2	501	hrob 1	1001				2	28	kosti lidské		19	
	Labrys, o.p.s.		2	501	hrob 1	1001				2	29	kosti lidské		33	
	Labrys, o.p.s.		2	500		1000				2	30	kámen		4	
	Labrys, o.p.s.		2	501	hrob 1	1001				2	31	kámen		5	

# Motol 2811-2023, MFB 2.LF UK, zjišťovací výzkum, fotodokumentace nálezů



2811\_S02\_N500\_D1000\_KA.JPG



2811\_S02\_N500\_D1000\_KE(1).JPG



2811\_S02\_N500\_D1000\_KE(2).JPG



2811\_S02\_N500\_D1000\_KE(3).JPG



2811\_S02\_N500\_D1000\_KE(4).JPG



2811\_S02\_N500\_D1000\_KE(5).JPG

**Motol 2811-2023, MFB 2.LF UK, zjišťovací výzkum, fotodokumentace  
nálezů**



2811\_S02\_N500\_D1000\_KE(6).JPG



2811\_S02\_N500\_D1000\_MZ.JPG



2811\_S02\_N501\_D1001\_HROB1\_KA.JPG



2811\_S02\_N501\_D1001\_HROB1\_KE(1).JPG



2811\_S02\_N501\_D1001\_HROB1\_KE(2).JPG



2811\_S02\_N501\_D1001\_HROB1\_KE(3).JPG



**Motol 2811-2023, MFB 2.LF UK, zjišťovací výzkum, fotodokumentace  
nálezů**



2811\_S02\_N501\_D1001\_HROB1\_LKO(1).JPG



2811\_S02\_N501\_D1001\_HROB1\_LKO(2).JPG



2811\_S02\_N501\_D1001\_HROB1\_LKO(3).JPG



2811\_S02\_N501\_D1001\_HROB1\_LKO(4).JPG



2811\_S02\_N501\_D1001\_HROB1\_LKO(5).JPG



2811\_S02\_N501\_D1001\_HROB1\_LKO(6).JPG

**Motol 2811-2023, MFB 2.LF UK, zjišťovací výzkum, fotodokumentace  
nálezů**



2811\_S02\_N501\_D1001\_HROB1\_LKO(7).JPG



2811\_S02\_N501\_D1001\_HROB1\_LKO(8).JPG



2811\_S02\_N501\_D1001\_HROB1\_LKO(9).JPG



2811\_S02\_N501\_D1001\_HROB1\_MZ.JPG



2811\_S02\_N501\_D1001\_HROB1\_ŠI(1).JPG



2811\_S02\_N501\_D1001\_HROB1\_ŠI(2).JPG

**Motol 2811-2023, MFB 2.LF UK, zjišťovací výzkum, fotodokumentace  
nálezů**



2811\_S02\_N501\_D1001\_HROB1\_Z1N1(1).JPG



2811\_S02\_N501\_D1001\_HROB1\_Z1N1(2).JPG



2811\_S02\_N501\_D1001\_HROB1\_Z1N1(3).JPG



2811\_S02\_N501\_D1001\_HROB1\_Z1N1A2\_VYPL  
N(1).JPG



2811\_S02\_N501\_D1001\_HROB1\_Z1N1A2\_VYPL  
N(2).JPG



2811\_S02\_N501\_D1001\_HROB1\_Z1N1A2\_VYPL  
N(3).JPG



**Motol 2811-2023, MFB 2.LF UK, zjišťovací výzkum, fotodokumentace  
nálezů**



2811\_S02\_N501\_D1001\_HROB1\_Z1N2(1).JPG



2811\_S02\_N501\_D1001\_HROB1\_Z1N2(2).JPG



2811\_S02\_N501\_D1001\_HROB1\_Z1N2(3).JPG



2811\_S02\_N501\_D1001\_HROB1\_Z1N2(4).JPG



2811\_S02\_N501\_D1001\_HROB1\_Z1N3.JPG



2811\_S02\_N501\_D1001\_HROB1\_Z1N4(1).JPG

**Motol 2811-2023, MFB 2.LF UK, zjišťovací výzkum, fotodokumentace  
nálezů**



2811\_S02\_N501\_D1001\_HROB1\_Z1N4(2).JPG



2811\_S02\_N501\_D1001\_HROB1\_Z1N4\_VYPLN.J  
PG



2811\_S02\_N501\_D1001\_HROB1\_Z1N4\_VYPLN\_  
KOZ.JPG



2811\_S02\_N501\_D1001\_HROB1\_Z1N5(1).JPG



2811\_S02\_N501\_D1001\_HROB1\_Z1N5(2).JPG



2811\_S04\_D1019\_KE.JPG

# Motol 2811-2023, MFB 2.LF UK, zjišťovací výzkum, fotodokumentace nálezů



2811\_S04\_D1019\_MZ.JPG



2811\_S04\_D1025\_FE.JPG



2811\_S04\_D1025\_KE.JPG



2811\_S05\_D1019\_KE.JPG



2811\_S05\_D1019\_MZ.JPG



2811\_S06\_D1020\_KE.JPG

## **Příloha 7: Seznam geodetických bodů**

**Motol 2811-2023, MFB 2.LF UK, Seznam geodetických bodů**

1,-748573.05,-1043908.48,294.31,FX R114  
2,-748584.65,-1043932.86,293.97,FX R115  
3,-748591.64,-1043935.40,293.86,FX R115  
4,-748593.32,-1043938.83,293.93,FX R113  
5,-748598.36,-1043940.86,293.86,FX R113  
6,-748599.45,-1043938.47,294.67,VPS SO04  
7,-748598.71,-1043940.58,295.11,VPS SO04  
8,-748593.19,-1043938.90,294.29,VPS SO04  
9,-748593.89,-1043936.44,294.53,VPS CLO SO04  
10,-748591.76,-1043935.36,294.41,VPS SO05  
11,-748590.71,-1043937.75,294.13,VPS SO05  
12,-748584.05,-1043934.92,293.93,VPS SO05  
13,-748584.58,-1043932.82,294.13,VPS CLO SO05  
14,-748634.32,-1043959.02,296.14,FX R111  
15,-748640.16,-1043954.53,295.99,FX R111  
16,-748640.33,-1043954.28,296.59,VPS SO07  
17,-748641.76,-1043956.20,296.64,VPS SO07  
18,-748635.78,-1043961.12,296.42,VPS SO07  
19,-748634.17,-1043958.95,296.33,VPS EL SO07  
2021-101,-748634.94,-1043927.63,296.68, VB  
2021-102,-748636.03,-1043927.46,296.63, VB  
2021-103,-748635.42,-1043926.49,296.82, VB  
2021-104,-748635.93,-1043925.17,296.78, VB  
2021-105,-748634.27,-1043925.20,296.70, VB  
2021-106,-748634.26,-1043925.68,296.75, VB  
2021-107,-748635.17,-1043925.74,296.79, VB  
2021-108,-748634.60,-1043926.52,296.63, VB  
2021-110,-748633.89,-1043927.17,296.66, VB  
1039,-748634.82,-1043930.55,297.10,VPS  
1040,-748634.88,-1043930.25,296.81,DEP  
1041,-748637.03,-1043930.41,297.32,VPS  
1042,-748636.66,-1043930.07,296.79,DEP  
1043,-748636.39,-1043927.30,297.24,VPS  
1044,-748636.21,-1043927.43,296.86,DEP  
1046,-748636.81,-1043926.92,297.12,DEP  
1047,-748636.87,-1043926.90,296.86,FX  
1049,-748635.52,-1043926.30,297.10,DEP  
1050,-748635.96,-1043924.48,297.33,VPS  
1051,-748635.73,-1043924.16,296.80,VB  
1052,-748636.44,-1043923.74,297.39,VPS  
1053,-748636.04,-1043923.56,296.80,DEP  
1054,-748634.85,-1043922.35,297.36,VPS  
1055,-748634.75,-1043922.55,296.75,DEP  
1056,-748634.52,-1043921.11,297.42,VPS



1057,-748634.24,-1043921.28,296.74,DEP  
1058,-748631.00,-1043921.71,297.13,VPS  
1059,-748631.26,-1043921.66,296.73,DEP  
1060,-748631.38,-1043923.51,297.15,VPS  
1061,-748631.44,-1043923.42,296.70,DEP  
1062,-748633.00,-1043924.38,297.18,VPS  
1063,-748633.96,-1043925.49,297.14,VPS  
1064,-748634.05,-1043925.53,296.90,FX  
1065,-748634.11,-1043925.42,296.72,DEP  
1066,-748633.45,-1043927.39,296.88,VPS  
1067,-748633.62,-1043927.43,296.72,DEP  
1068,-748634.54,-1043927.79,296.95,VPS  
1069,-748634.60,-1043927.75,296.67,DEP  
1071,-748634.91,-1043925.09,296.73,VB  
1072,-748635.09,-1043926.28,296.76,VB  
1073,-748635.08,-1043926.71,296.73,VB  
1074,-748634.00,-1043927.52,296.74,FX  
2029,-748637.93,-1043933.92,297.21,FX  
2030,-748638.03,-1043933.92,297.28,VPS  
2031,-748637.86,-1043934.03,296.88,DEP  
2032,-748635.94,-1043934.68,297.05,VPS  
2033,-748636.09,-1043935.01,296.70,DEP  
2034,-748639.17,-1043944.29,297.05,VPS  
2035,-748639.21,-1043943.89,296.70,DEP  
2036,-748641.65,-1043943.65,297.21,VPS  
2037,-748641.45,-1043943.51,297.02,DEP  
2038,-748647.87,-1043950.56,296.58,DEP  
3021,-748651.25,-1043959.46,297.29,DEP  
3022,-748647.38,-1043949.28,297.28,FX  
3023,-748645.30,-1043950.65,297.13,VPS  
3024,-748649.02,-1043960.06,297.14,DEP  
3025,-748651.69,-1043959.74,297.67,VPS  
3026,-748647.45,-1043948.96,297.74,VPS  
3028,-748648.91,-1043960.25,297.35,VPS  
4013,-748593.81,-1043938.66,292.24,DEP  
4014,-748598.04,-1043940.57,292.43,DEP  
4015,-748599.12,-1043938.32,292.58,DEP  
4016,-748595.88,-1043937.31,292.26,DEP  
5008,-748584.91,-1043932.89,292.39,DEP  
5009,-748585.71,-1043935.44,292.28,DEP  
5010,-748590.47,-1043937.43,292.48,DEP  
5011,-748591.40,-1043935.29,292.47,DEP  
5012,-748590.43,-1043935.23,291.93,DEP  
6001,-748573.14,-1043908.55,293.50,FX  
6002,-748571.10,-1043909.58,292.70,VPS

6003,-748573.57,-1043917.35,292.91,VPS  
6004,-748579.32,-1043929.06,291.76,DEP  
6005,-748580.33,-1043928.83,292.09,VPS  
6006,-748581.46,-1043928.69,293.24,VPS  
6007,-748581.58,-1043928.84,293.25,FX  
7017,-748634.52,-1043959.07,296.43,VPS  
7018,-748635.95,-1043960.90,296.48,VPS  
7019,-748641.58,-1043956.38,296.44,VPS  
7020,-748640.02,-1043954.60,296.53,VPS