

Restaurátorský průzkum a záměr na obnovu.
Čp. 144, Voršilská 1, Praha 1

Objednatel průzkumu: ATELIER M, s.r.o.
Československé armády 9,
160 00 Praha 6

Dodavatel průzkumu: Miroslav Bielik
Mezcestí I. Čp. 213
252 19 Chrášťany

IČ: 14917017
Mobil.tel.: 777060617,
E-mail. adresa: bielik@cbox.cz

Průzkum provedli:
Miroslav Bielik povolení MK ČR č.j. 2857/98
Dagmar Lebenhartová povolení MK ČR č.j. 1561/98

Místo a předmět restaurátorského průzkumu:
Čp. 144, Voršilská 1, Ostrovní 18, V jirchářích 7, Praha 1 – Nové Město.
Předmětem restaurátorského průzkumu jsou uliční a dvorní fasády a okna.

Termín realizace průzkumu:
Červenec 2016

čp. 144/II

1, Nové Město, Ostrovní 18, V jirchářích 7, Voršilská 1

Kolej Arnošta z Pardubic, novobarokní stavba z r. 1901 od Františka Schlaffera. Viz rovněž čp. 146.

Předchůdcem části dnešní stavby byl jednopatrový barokní dům s arkýřem a arkádami ve dvoře, nazývaný "U Hlucháčků" (U Bušpánků) a nárožní raně barokní palác Klebelbergovský (U černého kohouta). Před výstavbou kolejí zde byly c. k. kasárny c. k. policejní stráž. Dnešní objekt byl postaven r. 1901 podle návrhu Františka Schlaffera stav. Viktorem Skučkem a to ve zmenšeném rozsahu, bez části dnešního levého souseda v ul. V jirchářích a pravého souseda v Ostrovní ul. V r. 1923 byl postaven přízemní dvorní přístavek. Následujícího roku došlo k rozšíření auly - kaple ve 4. p. křídla v Ostrovní ulici. V r. 1938 arch. Konopásek vestavěl podkroví a v r. 1953 byla v přízemním dvorním přístavku zřízena kuchyně menzy. R. 1954 byla zbudována sociální zařízení na jednotlivých patrech. V r. 1985 byl adaptován celý objekt. Poslední úpravy jsou z r. 1994, kdy byla opravena kaple a k ní zřízena kuchyňka.

Kolej Arnošta z Pardubic zakončuje blok mezi ulicemi V jirchářích, Voršilské a Ostrovní. Tři navzájem na sebe kolmá křídla jsou čtyřpatrová, s 5. půdním p. do ul. Voršilské. Hl. trojtraktové křídlo s průčelím do ul. Voršilské má dvouramenné schodiště uprostřed dvorního traktu ve schodišťovém risalitu. Na toto křídlo jsou kolmá dvoutraktová křídla do ul. V jirchářích a Ostrovní a uzavírají dvůr s přízemním přístavkem. Hl. průčelí do ul. Voršilské je 14 osé (7 dvojic sdružených oken), po levé i pravé straně s mělkými risality na šíři dvou okenních os. V hl. ose přízemí, v edikule s rozeklaným segmentovým štítem, jsou dřevěná vrata s dekorativní mříží nadsvětlíku. Nad ním je nápis "Kolej Arnošta z Pardubic". Na levé straně štítu je plastika Víry a naproti Naděje. Uprostřed, mezi okenními pilíři, na soklu stojí plastika Arnošta z Pardubic. V úrovni hlavy se rozevívá štuková mušle s vrcholem segmentově zdvihajícím římsu mezi 1. a 2. p. Mezi okny 2. p. je postavena Madona s dítětem. Všechna okna jsou šestitabulová, v přízemí s přímou bosáží risalitů a ve střední části s přímou rustikou. V 1. p. v risalitech jsou po stranách oken pilastry a střední část fasády je mezi okny zdobena přes sebe položenými penízky. Nad okny 2. p. jsou suprafenestry zdobeny hlavami putti, mezi okny mušlemi a květinovým dekorem. Okna v risalitech mají přímé nadokenní římsy s kartuší. 2.-3. p. spojují pilastry s hlavicemi. Okna 3. p. zdobí přímé nadokenní římsy s kartušemi a šátky. Meziokenní pilíře zdobí penízky a nad okna vystupují mohutné konsoly korunní římsy. Nad risality pokračují nízké úzké atiky. Průčelí do ulice V jirchářích a Ostrovní jsou řešeny s drobnými odchylkami téměř shodně (ve 3. p. rámují okna šambrány s kapkami, ve 4. p. je mezi okny rostlinný dekor).

Z doby výstavby objektu se dochovaly neckové klenby mezipodest a chodeb a vestibul zaklenutý valenou klenbou s výsečemi, rovněž teracové dlažby.

IF

P: Stavební archiv OÚ Praha 1 (Viktor Skuček, plány novostavby, 1901; František Schlaffer, plány na zvýšení a rozšíření auly a kaple, 1924; arch. Konopásek, plány půdní vestavby, 1938; plány adaptace celého objektu, 1985; plány úprav kaple, 1994).

L: F. Ruth, 1903, 393; V. V. Štech-Z. Wirth-V. Vojtíšek, 1946, obr. 61; SHP, 1978, 2. díl, 746.

Restaurátorský průzkum

Předmětem restaurátorského průzkumu jsou uliční a dvorní fasády a okna uliční fasády. Celkem bylo provedeno cca 20 sond z toho 15 fotograficky zdokumentováno. Sondy byly provedeny na uliční fasádě ve druhém patře do Ostrovní ulice, v přízemí u vstupního portálu a na dvorní fasádě v přízemí na východní straně u vstupu. Sondy na oknech byly provedeny ve druhém patře do

Výsledky průzkumu

Průzkumem bylo zjištěno, že na původní omítce je ztmavlý fasádní nátěr (nebo nečistoty) vpitý do omítky. Následuje druhotná štuková vrstva s okrovým nátěrem a stávající světlý nátěr. V parteru domu byly průzkumem prokázány ještě další barevné vrstvy v okrovém a nebo hnědém odstínu.

Starší barevnost oken byly zjišťována na kovových závěsech, na křídlech a rámech jsou starší barevné vrstvy odstraněny. Pod stávajícím bílým nátěrem byly nalezena barevná vrstva v odstínu slonové kosti.

Stav omítek je uspokojivý. Plastické dekorativní prvky jsou prefabrikáty a byly odlity pravděpodobně z kufsteinu. Doporučuji provést po montáži lešení revizi těchto prefabrikovaných prvků a způsob jejich upevnění. Průzkum soch nad vstupním portálem a praporových žerdí bude proveden po montáži lešení a stanoven postup obnovy.

Závěr.

Na základě výsledků průzkumu bude nová povrchová úprava monochromní v okrovém odstínu. Barevné vzorky o velikosti cca 50 x 50 cm budou provedeny na fasádě k posouzení zástupci památkové péče. Barevnost oken bude v odstínu slonové kosti.

Miroslav Bielik - restaurátor
Chrášťany 213, 252 19 Rudná
Tel.: 777060617, e-mail: bielik@cbox.cz, IČ: 14917017,



Celkový pohled na uliční fasádu ve Voršilské ulici.



Prostorová identifikace sond – Ostrovní ulice.



Prostorová identifikace sond – Voršilská ulice.



Prostorová identifikace sond – dvorní fasáda východní strana.



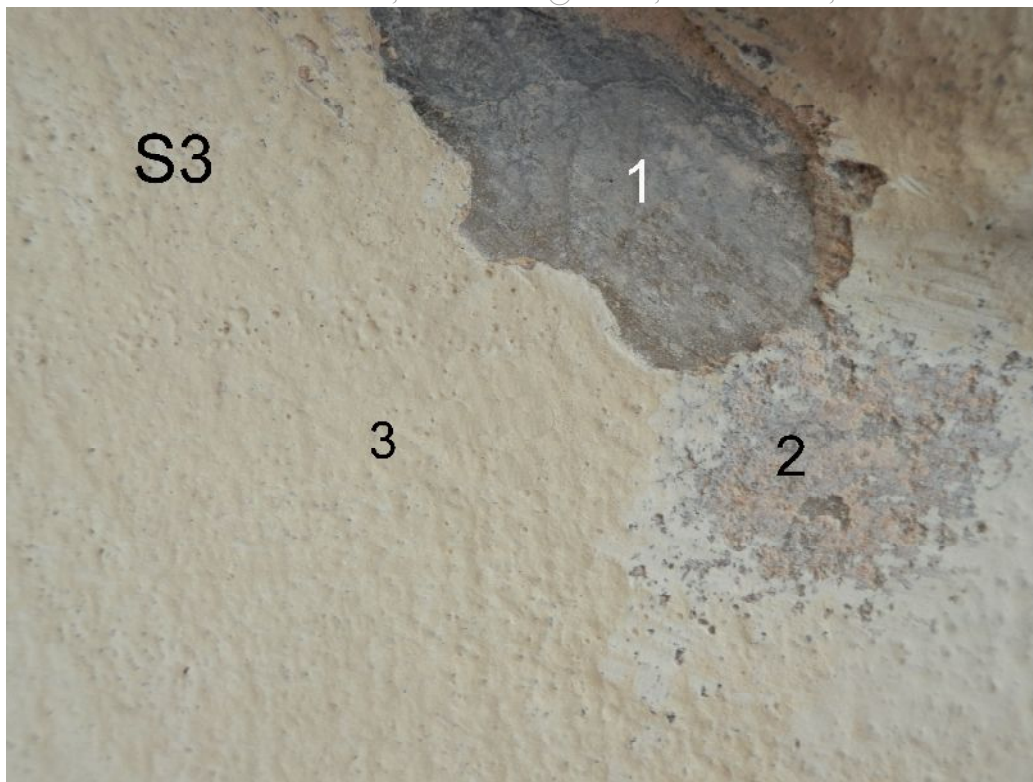
Sonda S1 vnitřní hladká plocha okenní špalety ve druhém patře do Ostrovní ulice.

1.štuková vrstva se ztmavlým nátěrem, 2.mladší štuková vrstva s okrovým nátěrem, 3.stávající fasádní nátěr.



Sonda S2 hladká plocha mezi okny ve druhém patře do Ostrovní ulice.

1.štuková vrstva se ztmavlým nátěrem, 2.mladší štuková vrstva s okrovým nátěrem, 3.stávající fasádní nátěr



Sonda S3 hladká plocha pod dekorativním prvkem mezi okna ve druhém patře
do Ostrovní ulice.

1 štuková vrstva se ztmavlým nátěrem, 2.mladší štuková vrstva s okrovou
barvou, 3.stávající fasádní nátěr.



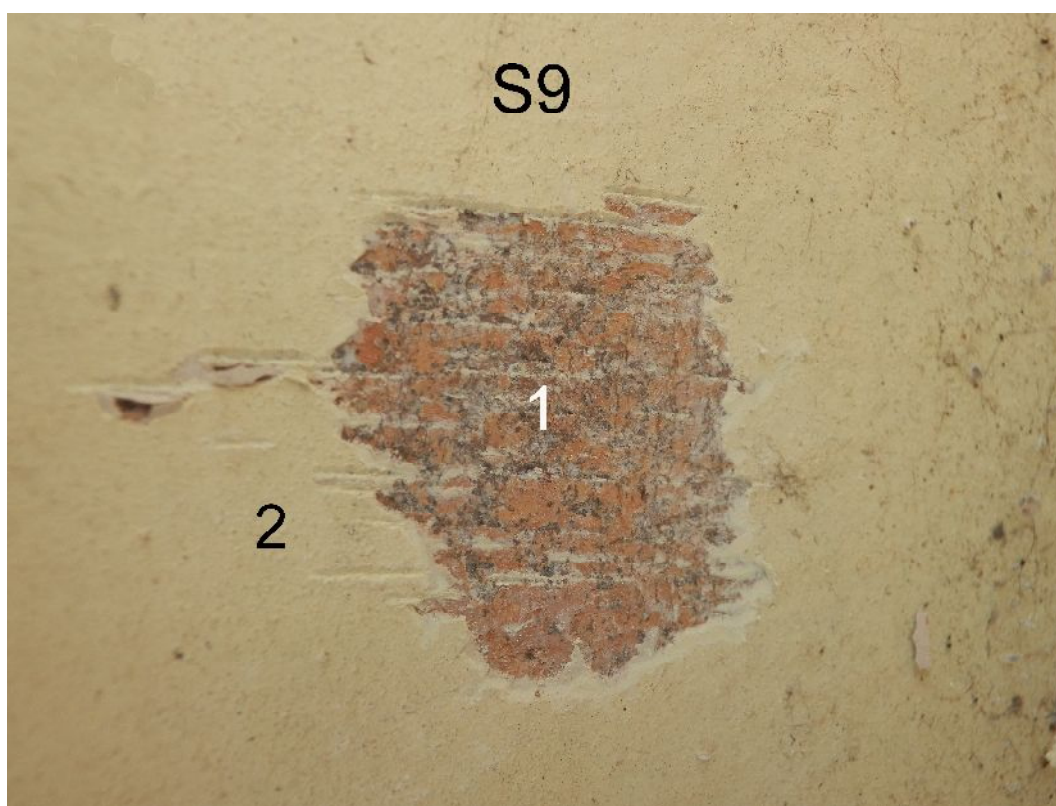
Sonda S5 ostění vstupních dveří do dvora.
1. štuková vrstva se ztmavlým nátěrem, 2. okrová vrstva, 3. žlutý okr barva, 4.
Mladší štuková vrstva se stávajícím nátěrem.



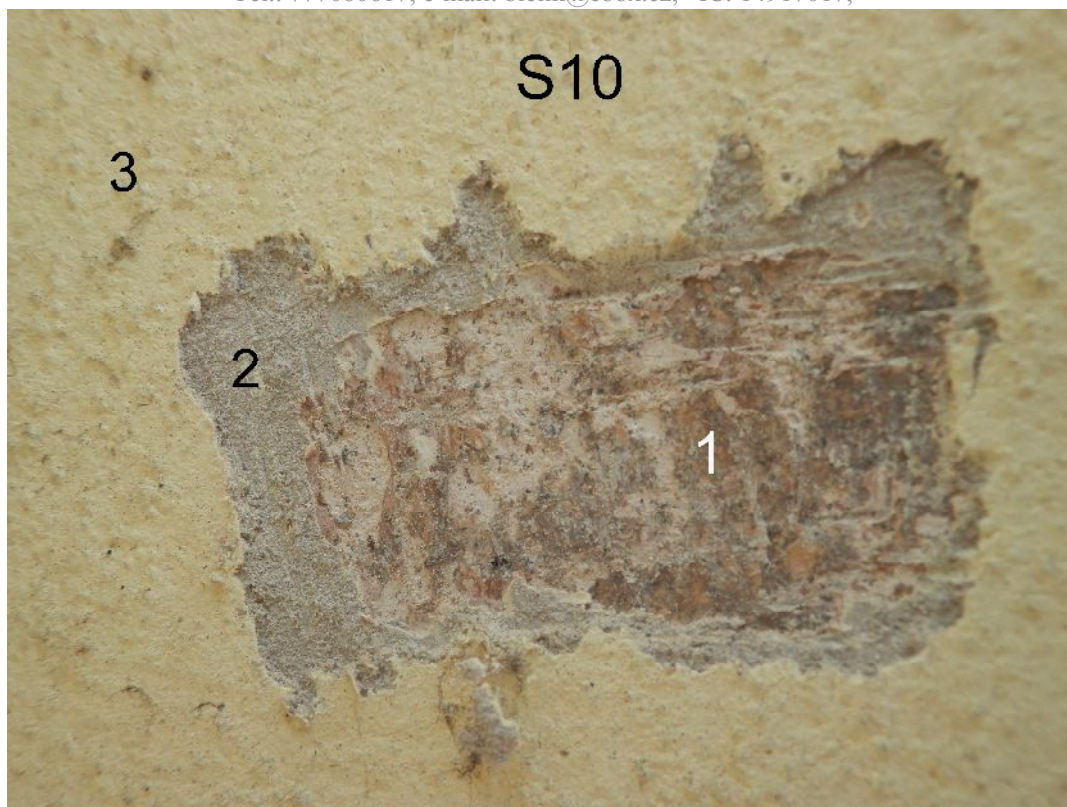
Sonda S7 horní část ostění vstupu na dvůr.
1. štuková vrstva se ztmavlým nátěrem, 2. žlutý okr , 3. stávající fasádní nátěr.



Sonda S8 hladká plocha dvorní fasády na východní straně v přízemí.
Pod stávajícím nátěrem fragmenty okrového nátěru.



Sonda S9 pravý sloup vstupního portálu v přízemí uliční fasády.
Na štukovém podkladu se ztmavlou vrstvou 1. Hnědo-okrová barva, 2.stávající
světle okrový nátěr.



Sonda S10 hladká plocha u vstupního portálu v přízemí.
1.hnědo-okrový nátěr, 2.mladší štuková vrstva, 3.stávající světle okrový nátěr.



Sondy na kovovém závěsu.

Nejstarší nalezená vrstva v odstínu slonové kosti, následuje stávající bílý odstín.

